



**WIR MACHEN
HESSEN STARK.**

Jahresbilanz der Wirtschafts- und Infrastrukturbank Hessen, Frankfurt am Main, zum 31. Dezember 2024 Aktivseite

	2024			2023
	Euro	Euro	Euro	Euro
1. Barreserve				
Kassenbestand			0,00	0,00
2. Forderungen an Kreditinstitute				
a) Hypothekendarlehen		2.002.393,92		0,00
b) Kommunalkredite		10.913.779.282,94		11.741.563.355,25
darunter: täglich fällig	343.706.089,00			
c) Andere Forderungen		606.950.365,89		622.359.068,79
darunter:			11.522.732.042,75	12.363.922.424,04
täglich fällig	2.261,52			(4.668.200,91)
3. Forderungen an Kunden				
a) Hypothekendarlehen		651.709.075,98		1.511.968.505,88
b) Kommunalkredite		12.385.210.821,52		12.347.416.738,41
c) Andere Forderungen		542.819.320,50		504.077.630,72
			13.579.739.218,00	14.363.462.875,01
4. Schuldverschreibungen und andere festverzinsliche Wertpapiere				
Anleihen und Schuldverschreibungen				
a) Von öffentlichen Emittenten		17.213.460,41		6.746.297,21
darunter: beleihbar bei der Deutschen Bundesbank	17.213.460,41			(6.746.297,21)
b) Von anderen Emittenten		7.956.155,67		7.834.718,64
darunter: beleihbar bei der Deutschen Bundesbank	7.956.155,67		25.169.616,08	14.851.015,85
				(7.834.718,64)
5. Beteiligungen			70.005,00	304.091,70
darunter: an Kreditinstituten		1,00		(1,00)
6. Aktien und andere nicht festverzinsliche Wertpapiere			10.179.912,56	8.466.375,43
7. Anteile an verbundenen Unternehmen			50.000,00	50.000,00
8. Treuhandvermögen			4.791.305.534,87	1.419.442.250,73
darunter: Treuhandkredite	4.707.198.080,67			(1.335.325.361,74)
9. Immaterielle Anlagewerte				
Entgeltlich erworbene Konzessionen, gewerbliche Schutzrechte und ähnliche Rechte und Werte sowie Lizenzen an solchen Rechten und Werten			0,00	0,00
10. Sachanlagen			245.681,93	273.596,93
11. Sonstige Vermögensgegenstände			6.427.445,84	3.020.690,79
12. Rechnungsabgrenzungsposten				
Aus dem Emissions- und Darlehensgeschäft			36.234.239,31	37.401.658,79
Summe der Aktiva			29.972.153.696,34	28.210.924.979,26

Passivseite

	2024			2023
	Euro	Euro	Euro	Euro
1. Verbindlichkeiten gegenüber Kreditinstituten				
Andere Verbindlichkeiten			17.840.745.078,05	17.238.819.295,31
darunter: täglich fällig	33.206.113,92			(30.822.610,41)
2. Verbindlichkeiten gegenüber Kunden				
Andere Verbindlichkeiten			2.592.525.969,24	2.807.016.104,17
darunter: täglich fällig	71.109.159,61			(71.109.159,61)
3. Verbriefte Verbindlichkeiten				
a) Begebene Schuldverschreibung				
sonstige Schuldverschreibungen		4.509.991.741,81		(4.594.930.041,35)
b) Andere verbiefte Verbindlichkeiten			0,00	(--)
darunter:			4.509.991.741,81	4.594.930.041,35
Geldmarktpapiere	0,00			(--)
4. Treuhandverbindlichkeiten			4.791.305.534,81	1.419.442.250,73
darunter:				
Treuhandkredite	4.707.198.080,67			(1.335.325.361,74)
5. Sonstige Verbindlichkeiten			4.818.542,08	7.213.225,73
6. Rechnungsabgrenzungsposten				
a) Aus dem Emissions- und Darlehensgeschäft		15.397.176,90		18.482.258,87
b) Andere			9.457.564,29	9.035.048,87
			24.854.741,19	27.517.307,74
7. Rückstellungen				
a) Rückstellungen für Pensionen und ähnliche Verpflichtungen		117.649.519,19		111.628.987,72
b) Steuerrückstellungen		0,00		0,00
c) Andere Rückstellungen		15.529.649,45		14.933.282,38
			133.179.168,64	126.562.270,10
8. Barwerte der Verwaltungsvermögen			0,00	1.920.000.000,00
9. Fonds für allgemeine Bankrisiken			256.000,00	256.000,00
10. Eigenkapital				
a) Gezeichnetes Kapital			0,00	0,00
b) Kapitalrücklage			15.738.000,00	15.738.000,00
c) Gewinnrücklagen				
satzungsmäßige Rücklagen		53.430.484,13		48.341.814,63
d) Bilanzgewinn		5.308.436,33		5.088.669,50
			74.476.920,46	69.168.484,13
Summe der Passiva			29.972.153.696,34	28.210.924.979,26
1. Eventualverbindlichkeiten				
Verbindlichkeiten aus Bürgschaften und Gewährleistungsverträgen			18.450.799,14	21.772.416,09
2. Andere Verpflichtungen				
Unwiderrufliche Kreditzusagen			1.101.827.794,23	1.805.804.735,28

Gewinn-und-Verlust-Rechnung der Wirtschafts- und Infrastrukturbank Hessen, Frankfurt am Main, für die Zeit vom 01. Januar bis 31. Dezember 2024

	2024				2023
	Euro	Euro	Euro	Euro	Euro
1. Zinserträge aus					
a) Kredit- und Geldmarktgeschäften		460.690.114,53			435.404.681,61
b) Festverzinslichen Wertpapieren und Schuldbuchforderungen		1.987.208,31			1.960.989,67
			462.677.322,84		437.365.671,28
2. Zinsaufwendungen			367.955.564,96		344.396.729,13
				94.721.757,88	92.968.942,15
3. Laufende Erträge aus Anteilen an verbundenen Unternehmen				650.000,00	600.000,00
4. Provisionserträge			87.454.899,57		77.380.914,56
5. Provisionsaufwendungen			537.326,14		698.155,21
				86.917.573,43	76.682.759,35
6. Sonstige betriebliche Erträge				2.475.514,65	3.782.593,64
7. Allgemeine Verwaltungsaufwendungen					
a) Personalaufwand					
aa) Löhne und Gehälter		46.458.497,66			44.474.581,19
ab) Soziale Abgaben und Aufwendungen für Altersversorgung und für Unterstützung		17.109.957,35			6.385.063,79
darunter:			63.568.455,01		50.859.644,98
für Altersversorgung	861.479,92				(599.484,01)
b) Andere Verwaltungsaufwendungen			62.015.570,45		60.815.739,51
				125.584.025,46	111.675.384,49
8. Abschreibungen und Wertberichtigungen auf immaterielle Anlagewerte und Sachanlagen				82.847,55	105.712,33
9. Sonstige betriebliche Aufwendungen				415.828,79	1.670.490,81
10. Abschreibungen und Wertberichtigungen auf Forderungen und bestimmte Wertpapiere sowie Zuführung zu Rückstellungen im Kreditgeschäft				32.631.870,00	36.151.370,00
11. Erträge aus Zuschreibungen zu Forderungen und bestimmten Wertpapieren sowie aus der Auflösung von Rückstellungen im Kreditgeschäft				594.770,00	1.106.960,00
12. Ergebnis der normalen Geschäftstätigkeit				26.645.044,16	25.538.297,51
13. Außerordentliche Erträge			0,00		0,00
14. Außerordentliche Aufwendungen			0,00		0,00
15. Außerordentliches Ergebnis				0,00	0,00
16. Steuern vom Einkommen und vom Ertrag			102.862,50		94.950,00
17. Sonstige Steuern, soweit nicht unter Posten Sonstige betriebliche Aufwendungen ausgewiesen			0,00		0,00
				102.862,50	94.950,00
18. Jahresüberschuss				26.542.181,66	25.443.347,51
19. Ergebnisabführung an die Helaba				21.233.745,33	20.354.678,01
20. Einstellung in Gewinnrücklagen					
in satzungsmäßige Rücklagen			5.088.669,50		5.088.669,50
				5.308.436,33	5.088.669,50
21. Bilanzgewinn				0,00	0,00

KENNZAHLEN 2024

Stand 31. Dezember 2024

Neugeschäft (Bewilligungen)

in Mio. Euro

Geschäftsfelder	2024	2023
bauen & wohnen	746,0	387,7
bilden & beschäftigen	60,7	71,9
gründen & wachsen	777,9	616,8
versorgen & modernisieren	2.301,6	2.038,1
Gesamtsumme	3.886,2	3.114,5

Geschäftsbereiche

Geschäftsbereiche	2024	2023
Europäische Strukturfonds	158,6	117,1
Infrastruktur	2.332,2	2.034,4
Landwirtschaftsförderung	441,1	351,7
Wirtschaft und Transformation	278,9	251,7
Wohnungs- und Städtebau	675,4	359,6
Gesamtsumme	3.886,2	3.114,5

Förderinstrumente

Förderinstrumente	2024	2023
Beteiligungsgeschäft	27,3	29,5
Bürgschaften	97,2	20,0
Kapitalmarktrefinanzierte Förderkredite	1.399,6	875,7
Sondervermögen	371,9	232,8
Treuhanddarlehen	28,4	8,1
Treuhandzuschüsse	1.961,8	1.948,4
Gesamtsumme	3.886,2	3.114,5

Mitarbeiterinnen und Mitarbeiter

Anzahl

	2024	2023
Männlich	253	232
Weiblich	342	330
Gesamtsumme	595	562

Wichtige Vermögenspositionen

in Mio. Euro

	2024	2023
Bilanzsumme	29.972,0	28.210,9
darunter:		
Forderungen an Kreditinstitute	11.522,7	12.363,9
Forderungen an Kunden	13.579,7	14.363,5
Treuhandvermögen	4.791,3	1.419,4

Fördervolumen

in Mio. Euro

	2024	2023
Kapitalmarktkredite	15.975,3	15.499,8
Sondervermögen HIF	0,0	816,2
Sondervermögen WUZ	0,0	2.449,7
Treuhanddarlehen	4.791,3	1.419,4
Verwaltungskredite/Ziel 2 Darlehen	12,4	13,2

Gesamtsumme Bestand Förderkredite

unwiderrufliche Kreditzusagen	1.101,8	1.805,8
-------------------------------	---------	---------

Fördervolumen Kredite

Ausgezahlte Zuschüsse (mit Quartalswerten)	1.691,9	1.853,0
Bürgschaften	244,5	137,9
gehaltene Beteiligungen	10,3	8,8
Eventualverbindlichkeiten	18,5	21,8

Fördervolumen Sonstige

Gesamtsumme Fördervolumen WIBank	23.845,9	24.025,6
---	-----------------	-----------------

KENNZAHLEN 2024

Stand 31. Dezember 2024

Neugeschäft (Zusagen/Bewilligungen)

in Mio. Euro

gründen & wachsen	2024
Zahlungen EGFL	301,1
GuW-Kredite	144,7
Bürgschaften	97,2
Flächenprogramme ELER-GAK	73,6
Forschung und Innovation	47,4
Beteiligungsgeschäft	27,3
Regionalentwicklung Ländlicher Raum	20,0
Gewerbliche Regionalförderung	16,8
Investitionsförderung Ländl.Raum (Investive Programme)	13,9
Technologietransfer und Innovation	12,3
Innovations- und Beratungsförderung	7,3
Einzelbetriebliche Förderung EFRE	6,6
Hessen-Mikrodarlehen	3,9
Zusätzliches gründen & wachsen	5,8
Gesamtsumme	777,9

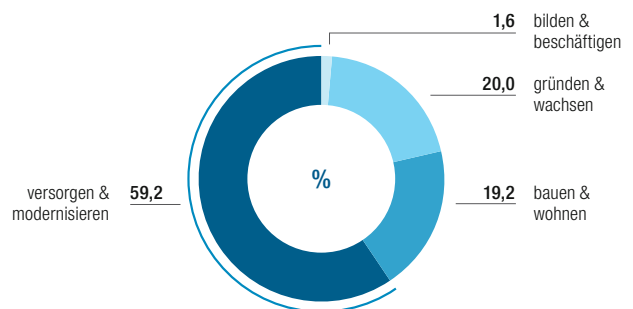
bauen & wohnen	2024
Mietwohnungsbau, Darlehen	335,1
Städtebau, Zuschüsse	126,8
Mietwohnungsbau, Zuschüsse	115,3
Dorfentwicklung (Investive Programme)	29,4
Wohneigentum, Darlehen	94,6
Wohneigentum, Zuschüsse (inkl. Hessengeld)	44,8
Zusätzliches bauen & wohnen	0,0
Gesamtsumme	746,0

bilden & beschäftigen	2024
Bildung und Qualifizierung	45,8
Soziale Inklusion	14,9
Gesamtsumme	60,7

versorgen & modernisieren	2024
Kommunalfinanzierung	566,5
Krankenhausförderung, Zuschüsse	427,4
Infrastrukturfinanzierungen direkt	287,7
Kommunaldarlehen HIF C	264,3
Breitbandförderung, Zuschüsse	242,7
Kommunaldarlehen HIF B (inklusive § 13 Darlehen)	97,6
Hessenkasse	97,2
DigitalPakt Schule (Bund/Land/Bund Ko-Finanzierung)	68,6
Soforthilfeprogramme Krankenhaus	60,6
Infrastrukturausbau der Ganztagschulen	60,0
Kläranlagenverbesserung	32,6
Gewässerentwicklung/Hochwasserschutz	29,7
KIP (I+II) Bundesprogramm, Zuschüsse	27,2
Supportprogramm und Lehrerendgeräte	23,6
Corona-Hilfen Krankenhaus	0,0
Krankenhausförderung, Darlehen	0,0
Bankenrefinanzierung für Infrastrukturinvestitionen	0,0
Zusätzliches versorgen & modernisieren	15,9
Gesamtsumme	2.301,6

Zusammensetzung Neugeschäft

Angaben in Prozent



WIR LEBEN NACHHALTIGKEIT.

Die WIBank ist die Förderbank des Landes Hessen und Teil der Landesbank Hessen-Thüringen (Helaba). Im Rahmen ihres Fördergeschäfts unterstützt sie die nachhaltige Entwicklung in Hessen. Darüber hinaus orientiert sie sich an den ESG-Zielen (Environmental, Social, Governance) der Helaba und entwickelt ihr eigenes ESG-Profil weiter.

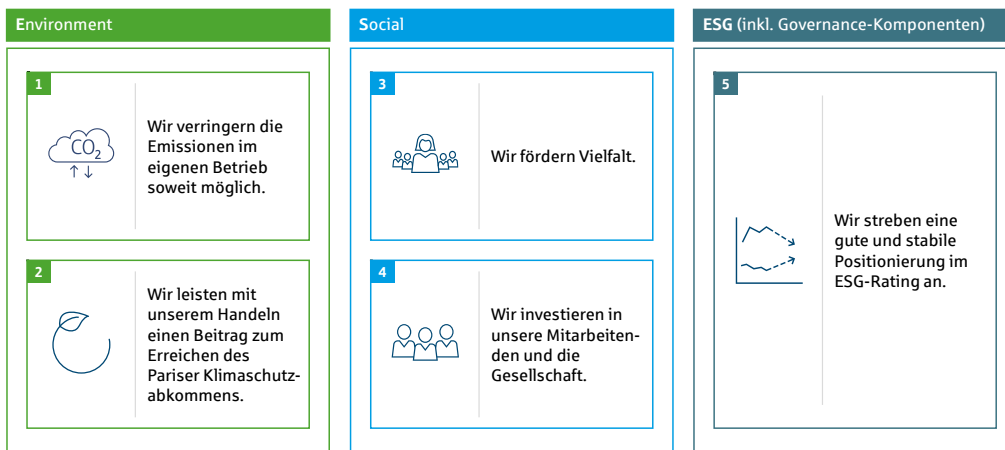
Im Bereich „E“ für Umwelt unterstützt die WIBank die Helaba dabei, die konzernweit betriebseigenen CO₂-Emissionen zu reduzieren (z. B. Strombezug der bankeigenen Immobilien zu 100 % aus erneuerbaren Energien). Hierzu werden Veranstaltungen möglichst nachhaltig ausgerichtet und der CO₂-Fußabdruck bei Veranstaltungen gemessen. Auch hat sich die WIBank das Ziel gesetzt, weiteren Personalaufbau ohne zusätzlichen Flächenaufbau umzusetzen, um so den Energie- und Flächenverbrauch pro Kopf weiter zu reduzieren. Darüber hinaus treibt die WIBank die Digitalisierung

im eigenen Betrieb voran, um Ressourcen, z. B. beim Papierverbrauch, zu schonen. Gleichzeitig sensibilisiert die WIBank ihre Mitarbeitenden, den digitalen Fußabdruck im Blick zu haben.

Im Bereich „S“ für Sozial hat die WIBank das Ziel, den Anteil der weiblichen Führungskräfte (KPI 3, s. Grafik) so weit zu erhöhen, bis dieser dem Anteil an der Belegschaft entspricht. Dies soll im Rahmen von Nachbesetzungen erfolgen.

Seit 2024 ist die Nachhaltigkeit im Onboarding-Prozess neuer Mitarbeitender integriert und informiert sie in verschiedenen Formaten über das Nachhaltigkeitsverständnis der WIBank. Auch wurden ESG-Schulungen der Helaba in das Onboarding eingebunden.

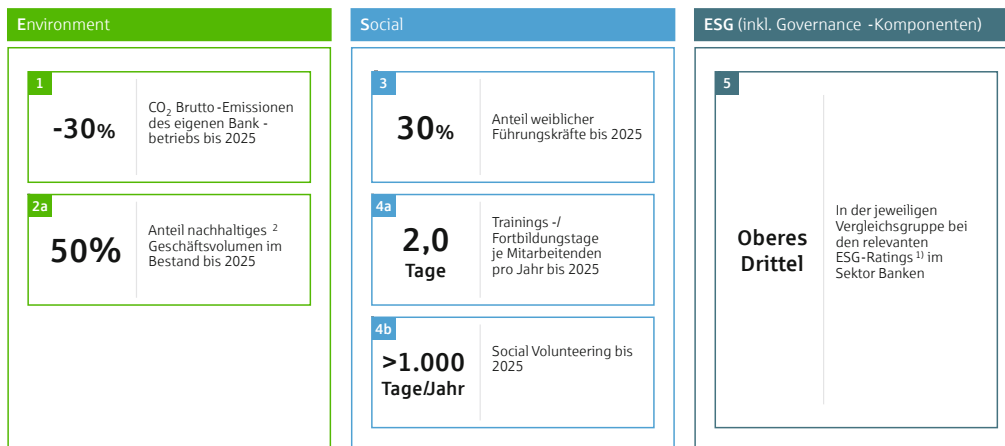
Das Nachhaltigkeits-Engagement des Helaba-Konzerns* manifestiert sich in fünf ESG-Zielen



* Umfasst die sieben größten Teilkonzerne des IFRS Konsolidierungskreises



Sechs konkrete Top-KPIs zur Messung der ESG-Ziele des Helaba-Konzerns*



* Umfasst die sieben größten Teilkonzerne des IFRS Konsolidierungskreises
 1) z.B. Sustainalytics, ISS ESG, MSCI, Vigeo 2) mindestens Beitrag zu einem SDG und kompatibel zur Deutschen Nachhaltigkeitsstrategie (NHS)



Nachhaltigkeit fördern

Die WIBank ist die Förderbank des Landes Hessen und damit zentrale Ansprechpartnerin in allen Förderangelegenheiten für Privatpersonen, gewerbliche Wirtschaft und Freiberufler sowie für Kommunen und Landkreise. Nachhaltigkeitsthemen wie Energieeffizienz, Umwelt- und Ressourcenschutz, aber auch nachhaltige soziale und ökonomische Entwicklung des Landes Hessen sind deshalb Kern der meisten WIBank-Förderprodukte. Mit ihren Förderprogrammen unterstützt die WIBank die Nachhaltigkeitsziele der Vereinten Nationen, die Sustainable Development Goals (SDGs), zu denen sich auch das Land Hessen bekannt hat. Mit ihren nachhaltigen Förderprogrammen trägt die WIBank zum KPI 2a „Nachhaltiges Geschäftsvolumen“ der Helaba bei. Die Einwertung erfolgt nach den Vorgaben des Helaba Sustainable Lending Frameworks. Die WIBank hatte per 31.12.2024 19,7 Mrd. Euro an nachhaltigen Förderkrediten im Bestand. Dabei liegt der Schwerpunkt des WIBank-Förderkreditportfolios auf den SDGs 9, 11 und 16, die die Unterstützung im Bereich der Infrastruktur und sozialen Wohnraumförderung sowie die Unterstützung von Kommunen widerspiegeln.

ESG-Risiken betrachten

Als Teil der Helaba setzt die WIBank seit 2021 die regulatorischen und konzernweiten Anforderungen im Bereich Sustainable Finance in Nachhaltigkeitsprojekten um. Der Fokus im Jahr 2024 lag auf der konzernweiten Umsetzung der Taxonomie-Verordnung und der Corporate Social Responsibility Directive (CSRD), Leitlinien zu Klima- und Umweltrisiken (EZB). Darüber hinaus baut die WIBank die Bewertung von ESG-Risiken im Kreditprozess und der Risikoberichterstattung weiter aus.

Gesellschaftliches Engagement: Verantwortung tragen, Beitrag leisten

Die WIBank ist Teil des „Social Volunteering Programmes“ (KPI 4b) der Helaba und leistet damit einen Beitrag zum ESG-Ziel „Wir investieren in unsere Mitarbeitenden und die Gesellschaft“. Mitarbeitende engagieren sich während ihrer Arbeitszeit ehrenamtlich und unterstützen soziale oder ökologische Projekte. Im Rahmen dieses Programms ist zusätzlich zum Engagement der einzelnen Mitarbeitenden der WIBank Social Day entstanden, der seit 2023 jährlich durchgeführt wird. Im Rahmen des Social Days unterstützt die WIBank die Aktivitäten des gemeinnützigen Umweltschutzvereins Trinkwasserwald e. V. mit Baumpflanzaktionen und Waldpflegeaktionen. Im Jahr 2024 wurde ein Waldstück bei Butzbach gepflegt, in dem die Mitarbeitenden die jungen Bäume von Begleitvegetation wie Gras und Himbeeren befreiten, damit die Bäume ungehindert wachsen können.

Auch im Sponsoring ermöglicht die WIBank nachhaltige Initiativen und Projekte: Seit 2009 vergibt die WIBank den Robert-Gernhardt-Preis an Literaturschaffende. Zusätzlich sponsert sie den Masterstudiengang Bigband der Hochschule für Musik und Darstellende Kunst Frankfurt am Main.

Seit 2020 arbeitet die WIBank mit der JOBLINGE gAG Frankfurt-RheinMain zusammen. Ziel des Programms ist es, Jugendlichen, die den Einstieg ins Berufsleben nicht erfolgreich gemeistert haben, eine neue Perspektive zu geben. Mitarbeitende der WIBank beteiligen sich ehrenamtlich als Mentorinnen und Mentoren: Sie begleiten die Joblinge sechs Monate lang auf ihrem Weg in den Beruf.

In Zusammenarbeit mit dem Land und der KfW unterstützt die WIBank seit 2024 die Einrichtung von TUMO-Lernzentren zur digitalen Bildung. Das erste Zentrum in Hessen entsteht im Frankfurter Nordwestzentrum. Ab Anfang 2026 können Kinder und Jugendliche ab 12 Jahre dort kostenlos ihre kreativen Fähigkeiten in Zukunftstechnologien entdecken und ihre digitalen Kompetenzen außerhalb der Schule verbessern.

Nachhaltige Finanzwirtschaft aktiv gestalten – Engagement fördern

Die WIBank engagiert sich aktiv für eine nachhaltige Finanzwirtschaft und setzt dabei auf verschiedene Maßnahmen und Kooperationen. Eine wichtige Säule ihres Engagements ist die Beteiligung an verschiedenen Gründerökosystemen, wie beispielsweise der FinTech Community Frankfurt GmbH (TechQuartier) und dem GreenTech Accelerator Gernsheim (ryon). Durch diese Beteiligungen unterstützt die WIBank innovative Start-ups, die sich mit nachhaltigen Technologien und Geschäftsmodellen beschäftigen. Darüber hinaus ist die WIBank Gründungsmitglied des Sustainable Finance Cluster (SFC), eines Zusammenschlusses von Akteuren der Finanzbranche, die sich für eine nachhaltige Finanzwirtschaft einsetzen.

IMPRESSUM

Verantwortlich für den Inhalt

Wirtschafts- und Infrastrukturbank Hessen
rechtlich unselbstständige Anstalt in der
Landesbank Hessen-Thüringen Girozentrale

Kaiserleistraße 29–35
63067 Offenbach am Main
Telefon: 069 9132-03

Internet: www.wibank.de
E-Mail: info@wibank.de

Projektleitung und Redaktion
Yanka Schütz
Marcus Kindermann

Bildquellen

Shutterstock

2025. Alle Rechte vorbehalten, insbesondere das Recht zur Vervielfältigung (auch auszugsweise).

Der Geschäftsbericht 2024 darf nicht ohne schriftliche Genehmigung der Wirtschafts- und Infrastrukturbank Hessen reproduziert oder unter Verwendung elektronischer Systeme vervielfältigt werden.

Konzept, Design, Realisation

Agentur DAMM & BIERBAUM, Frankfurt am Main
Internet: www.dammwierbaum.de