



**WIR MACHEN
HESSEN STARK.**

GESCHÄFTSBERICHT 2024

INHALT

ZAHLEN UND TABELLEN

- 4 Jahresbilanz der WIBank
- 6 Gewinn-und-Verlust-Rechnung der WIBank

GESCHÄFTSFELDER

12

GRÜNDEN &
WACHSEN

38

VERSORGEN &
MODERNISIEREN

62

BAUEN &
WOHNEN

84

BILDEN &
BESCHÄFTIGEN

ANHANG

- 94 Organe
- 99 Impressum

Jahresbilanz der Wirtschafts- und Infrastrukturbank Hessen, Frankfurt am Main, zum 31. Dezember 2024 Aktivseite

	2024			2023
	Euro	Euro	Euro	Euro
1. Barreserve				
Kassenbestand			0,00	0,00
2. Forderungen an Kreditinstitute				
a) Hypothekendarlehen		2.002.393,92		0,00
b) Kommunalkredite		10.913.779.282,94		11.741.563.355,25
darunter: täglich fällig	343.706.089,00			
c) Andere Forderungen		606.950.365,89		622.359.068,79
darunter:			11.522.732.042,75	12.363.922.424,04
täglich fällig	2.261,52			(4.668.200,91)
3. Forderungen an Kunden				
a) Hypothekendarlehen		651.709.075,98		1.511.968.505,88
b) Kommunalkredite		12.385.210.821,52		12.347.416.738,41
c) Andere Forderungen		542.819.320,50		504.077.630,72
			13.579.739.218,00	14.363.462.875,01
4. Schuldverschreibungen und andere festverzinsliche Wertpapiere				
Anleihen und Schuldverschreibungen				
a) Von öffentlichen Emittenten		17.213.460,41		6.746.297,21
darunter: beleihbar bei der Deutschen Bundesbank	17.213.460,41			(6.746.297,21)
b) Von anderen Emittenten		7.956.155,67		7.834.718,64
darunter: beleihbar bei der Deutschen Bundesbank	7.956.155,67		25.169.616,08	14.851.015,85
				(7.834.718,64)
5. Beteiligungen			70.005,00	304.091,70
darunter: an Kreditinstituten		1,00		(1,00)
6. Aktien und andere nicht festverzinsliche Wertpapiere			10.179.912,56	8.466.375,43
7. Anteile an verbundenen Unternehmen			50.000,00	50.000,00
8. Treuhandvermögen			4.791.305.534,87	1.419.442.250,73
darunter: Treuhandkredite	4.707.198.080,67			(1.335.325.361,74)
9. Immaterielle Anlagewerte				
Entgeltlich erworbene Konzessionen, gewerbliche Schutzrechte und ähnliche Rechte und Werte sowie Lizenzen an solchen Rechten und Werten			0,00	0,00
10. Sachanlagen			245.681,93	273.596,93
11. Sonstige Vermögensgegenstände			6.427.445,84	3.020.690,79
12. Rechnungsabgrenzungsposten				
Aus dem Emissions- und Darlehensgeschäft			36.234.239,31	37.401.658,79
Summe der Aktiva			29.972.153.696,34	28.210.924.979,26

Passivseite

	2024			2023
	Euro	Euro	Euro	Euro
1. Verbindlichkeiten gegenüber Kreditinstituten				
Andere Verbindlichkeiten			17.840.745.078,05	17.238.819.295,31
darunter: täglich fällig	33.206.113,92			(30.822.610,41)
2. Verbindlichkeiten gegenüber Kunden				
Andere Verbindlichkeiten			2.592.525.969,24	2.807.016.104,17
darunter: täglich fällig	71.109.159,61			(71.109.159,61)
3. Verbriefte Verbindlichkeiten				
a) Begebene Schuldverschreibung				
sonstige Schuldverschreibungen		4.509.991.741,81		(4.594.930.041,35)
b) Andere verbiefte Verbindlichkeiten			0,00	(--)
darunter:			4.509.991.741,81	4.594.930.041,35
Geldmarktpapiere	0,00			(--)
4. Treuhandverbindlichkeiten			4.791.305.534,81	1.419.442.250,73
darunter:				
Treuhandkredite	4.707.198.080,67			(1.335.325.361,74)
5. Sonstige Verbindlichkeiten			4.818.542,08	7.213.225,73
6. Rechnungsabgrenzungsposten				
a) Aus dem Emissions- und Darlehensgeschäft		15.397.176,90		18.482.258,87
b) Andere		9.457.564,29		9.035.048,87
			24.854.741,19	27.517.307,74
7. Rückstellungen				
a) Rückstellungen für Pensionen und ähnliche Verpflichtungen		117.649.519,19		111.628.987,72
b) Steuerrückstellungen		0,00		0,00
c) Andere Rückstellungen		15.529.649,45		14.933.282,38
			133.179.168,64	126.562.270,10
8. Barwerte der Verwaltungsvermögen			0,00	1.920.000.000,00
9. Fonds für allgemeine Bankrisiken			256.000,00	256.000,00
10. Eigenkapital				
a) Gezeichnetes Kapital		0,00		0,00
b) Kapitalrücklage		15.738.000,00		15.738.000,00
c) Gewinnrücklagen				
satzungsmäßige Rücklagen		53.430.484,13		48.341.814,63
d) Bilanzgewinn		5.308.436,33		5.088.669,50
			74.476.920,46	69.168.484,13
Summe der Passiva			29.972.153.696,34	28.210.924.979,26
1. Eventualverbindlichkeiten				
Verbindlichkeiten aus Bürgschaften und Gewährleistungsverträgen			18.450.799,14	21.772.416,09
2. Andere Verpflichtungen				
Unwiderrufliche Kreditzusagen			1.101.827.794,23	1.805.804.735,28

Gewinn-und-Verlust-Rechnung der Wirtschafts- und Infrastrukturbank Hessen, Frankfurt am Main, für die Zeit vom 01. Januar bis 31. Dezember 2024

	2024				2023
	Euro	Euro	Euro	Euro	Euro
1. Zinserträge aus					
a) Kredit- und Geldmarktgeschäften		460.690.114,53			435.404.681,61
b) Festverzinslichen Wertpapieren und Schuldbuchforderungen		1.987.208,31			1.960.989,67
			462.677.322,84		437.365.671,28
2. Zinsaufwendungen			367.955.564,96		344.396.729,13
				94.721.757,88	92.968.942,15
3. Laufende Erträge aus Anteilen an verbundenen Unternehmen				650.000,00	600.000,00
4. Provisionserträge			87.454.899,57		77.380.914,56
5. Provisionsaufwendungen			537.326,14		698.155,21
				86.917.573,43	76.682.759,35
6. Sonstige betriebliche Erträge				2.475.514,65	3.782.593,64
7. Allgemeine Verwaltungsaufwendungen					
a) Personalaufwand					
aa) Löhne und Gehälter		46.458.497,66			44.474.581,19
ab) Soziale Abgaben und Aufwendungen für Altersversorgung und für Unterstützung		17.109.957,35			6.385.063,79
darunter:			63.568.455,01		50.859.644,98
für Altersversorgung	861.479,92				(599.484,01)
b) Andere Verwaltungsaufwendungen			62.015.570,45		60.815.739,51
				125.584.025,46	111.675.384,49
8. Abschreibungen und Wertberichtigungen auf immaterielle Anlagewerte und Sachanlagen				82.847,55	105.712,33
9. Sonstige betriebliche Aufwendungen				415.828,79	1.670.490,81
10. Abschreibungen und Wertberichtigungen auf Forderungen und bestimmte Wertpapiere sowie Zuführung zu Rückstellungen im Kreditgeschäft				32.631.870,00	36.151.370,00
11. Erträge aus Zuschreibungen zu Forderungen und bestimmten Wertpapieren sowie aus der Auflösung von Rückstellungen im Kreditgeschäft				594.770,00	1.106.960,00
12. Ergebnis der normalen Geschäftstätigkeit				26.645.044,16	25.538.297,51
13. Außerordentliche Erträge			0,00		0,00
14. Außerordentliche Aufwendungen			0,00		0,00
15. Außerordentliches Ergebnis				0,00	0,00
16. Steuern vom Einkommen und vom Ertrag			102.862,50		94.950,00
17. Sonstige Steuern, soweit nicht unter Posten Sonstige betriebliche Aufwendungen ausgewiesen			0,00		0,00
				102.862,50	94.950,00
18. Jahresüberschuss				26.542.181,66	25.443.347,51
19. Ergebnisabführung an die Helaba				21.233.745,33	20.354.678,01
20. Einstellung in Gewinnrücklagen					
in satzungsmäßige Rücklagen			5.088.669,50		5.088.669,50
				5.308.436,33	5.088.669,50
21. Bilanzgewinn				0,00	0,00

KENNZAHLEN 2024

Stand 31. Dezember 2024

Neugeschäft (Bewilligungen)

in Mio. Euro

Geschäftsfelder	2024	2023
bauen & wohnen	746,0	387,7
bilden & beschäftigen	60,7	71,9
gründen & wachsen	777,9	616,8
versorgen & modernisieren	2.301,6	2.038,1
Gesamtsumme	3.886,2	3.114,5

Geschäftsbereiche

Geschäftsbereiche	2024	2023
Europäische Strukturfonds	158,6	117,1
Infrastruktur	2.332,2	2.034,4
Landwirtschaftsförderung	441,1	351,7
Wirtschaft und Transformation	278,9	251,7
Wohnungs- und Städtebau	675,4	359,6
Gesamtsumme	3.886,2	3.114,5

Förderinstrumente

Förderinstrumente	2024	2023
Beteiligungsgeschäft	27,3	29,5
Bürgschaften	97,2	20,0
Kapitalmarkrefinanzierte Förderkredite	1.399,6	875,7
Sondervermögen	371,9	232,8
Treuhanddarlehen	28,4	8,1
Treuhandzuschüsse	1.961,8	1.948,4
Gesamtsumme	3.886,2	3.114,5

Mitarbeiterinnen und Mitarbeiter

Anzahl

	2024	2023
Männlich	253	232
Weiblich	342	330
Gesamtsumme	595	562

Wichtige Vermögenspositionen

in Mio. Euro

	2024	2023
Bilanzsumme	29.972,0	28.210,9
darunter:		
Forderungen an Kreditinstitute	11.522,7	12.363,9
Forderungen an Kunden	13.579,7	14.363,5
Treuhandvermögen	4.791,3	1.419,4

Fördervolumen

in Mio. Euro

	2024	2023
Kapitalmarktkredite	15.975,3	15.499,8
Sondervermögen HIF	0,0	816,2
Sondervermögen WUZ	0,0	2.449,7
Treuhanddarlehen	4.791,3	1.419,4
Verwaltungskredite/Ziel 2 Darlehen	12,4	13,2

Gesamtsumme Bestand Förderkredite

unwiderrufliche Kreditzusagen	1.101,8	1.805,8
-------------------------------	---------	---------

Fördervolumen Kredite

Ausgezahlte Zuschüsse (mit Quartalswerten)	1.691,9	1.853,0
Bürgschaften	244,5	137,9
gehaltene Beteiligungen	10,3	8,8
Eventualverbindlichkeiten	18,5	21,8

Fördervolumen Sonstige

Gesamtsumme Fördervolumen WIBank	23.845,9	24.025,6
---	-----------------	-----------------

KENNZAHLEN 2024

Stand 31. Dezember 2024

Neugeschäft (Zusagen/Bewilligungen)

in Mio. Euro

gründen & wachsen	2024
Zahlungen EGFL	301,1
GuW-Kredite	144,7
Bürgschaften	97,2
Flächenprogramme ELER-GAK	73,6
Forschung und Innovation	47,4
Beteiligungsgeschäft	27,3
Regionalentwicklung Ländlicher Raum	20,0
Gewerbliche Regionalförderung	16,8
Investitionsförderung Ländl.Raum (Investive Programme)	13,9
Technologietransfer und Innovation	12,3
Innovations- und Beratungsförderung	7,3
Einzelbetriebliche Förderung EFRE	6,6
Hessen-Mikrodarlehen	3,9
Zusätzliches gründen & wachsen	5,8
Gesamtsumme	777,9

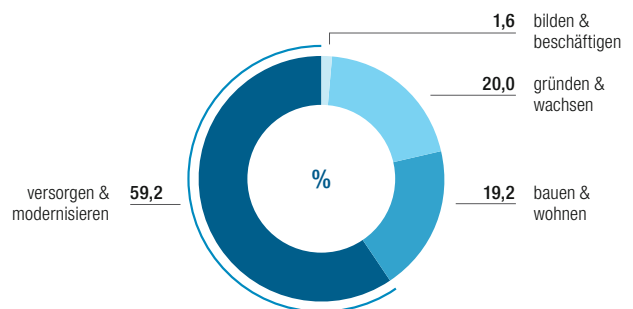
bauen & wohnen	2024
Mietwohnungsbau, Darlehen	335,1
Städtebau, Zuschüsse	126,8
Mietwohnungsbau, Zuschüsse	115,3
Dorfentwicklung (Investive Programme)	29,4
Wohneigentum, Darlehen	94,6
Wohneigentum, Zuschüsse (inkl. Hessengeld)	44,8
Zusätzliches bauen & wohnen	0,0
Gesamtsumme	746,0

bilden & beschäftigen	2024
Bildung und Qualifizierung	45,8
Soziale Inklusion	14,9
Gesamtsumme	60,7

versorgen & modernisieren	2024
Kommunalfinanzierung	566,5
Krankenhausförderung, Zuschüsse	427,4
Infrastrukturfinanzierungen direkt	287,7
Kommunaldarlehen HIF C	264,3
Breitbandförderung, Zuschüsse	242,7
Kommunaldarlehen HIF B (inklusive § 13 Darlehen)	97,6
Hessenkasse	97,2
DigitalPakt Schule (Bund/Land/Bund Ko-Finanzierung)	68,6
Soforthilfeprogramme Krankenhaus	60,6
Infrastrukturausbau der Ganztagschulen	60,0
Kläranlagenverbesserung	32,6
Gewässerentwicklung/Hochwasserschutz	29,7
KIP (I+II) Bundesprogramm, Zuschüsse	27,2
Supportprogramm und Lehrerendgeräte	23,6
Corona-Hilfen Krankenhaus	0,0
Krankenhausförderung, Darlehen	0,0
Bankenrefinanzierung für Infrastrukturinvestitionen	0,0
Zusätzliches versorgen & modernisieren	15,9
Gesamtsumme	2.301,6

Zusammensetzung Neugeschäft

Angaben in Prozent



WIR LEBEN NACHHALTIGKEIT.

Die WIBank ist die Förderbank des Landes Hessen und Teil der Landesbank Hessen-Thüringen (Helaba). Im Rahmen ihres Fördergeschäfts unterstützt sie die nachhaltige Entwicklung in Hessen. Darüber hinaus orientiert sie sich an den ESG-Zielen (Environmental, Social, Governance) der Helaba und entwickelt ihr eigenes ESG-Profil weiter.

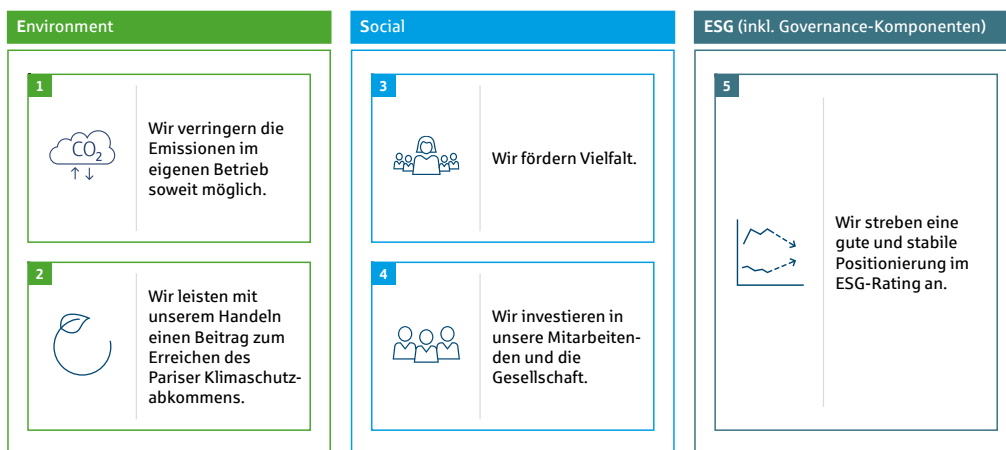
Im Bereich „E“ für Umwelt unterstützt die WIBank die Helaba dabei, die konzernweit betriebseigenen CO₂-Emissionen zu reduzieren (z. B. Strombezug der bankeigenen Immobilien zu 100 % aus erneuerbaren Energien). Hierzu werden Veranstaltungen möglichst nachhaltig ausgerichtet und der CO₂-Fußabdruck bei Veranstaltungen gemessen. Auch hat sich die WIBank das Ziel gesetzt, weiteren Personalaufbau ohne zusätzlichen Flächenaufbau umzusetzen, um so den Energie- und Flächenverbrauch pro Kopf weiter zu reduzieren. Darüber hinaus treibt die WIBank die Digitalisierung

im eigenen Betrieb voran, um Ressourcen, z. B. beim Papierverbrauch, zu schonen. Gleichzeitig sensibilisiert die WIBank ihre Mitarbeitenden, den digitalen Fußabdruck im Blick zu haben.

Im Bereich „S“ für Sozial hat die WIBank das Ziel, den Anteil der weiblichen Führungskräfte (KPI 3, s. Grafik) so weit zu erhöhen, bis dieser dem Anteil an der Belegschaft entspricht. Dies soll im Rahmen von Nachbesetzungen erfolgen.

Seit 2024 ist die Nachhaltigkeit im Onboarding-Prozess neuer Mitarbeitender integriert und informiert sie in verschiedenen Formaten über das Nachhaltigkeitsverständnis der WIBank. Auch wurden ESG-Schulungen der Helaba in das Onboarding eingebunden.

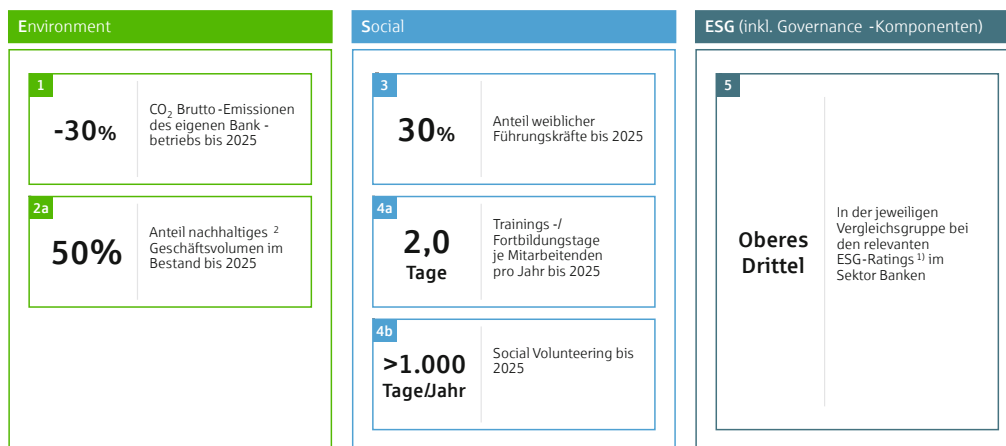
Das Nachhaltigkeits-Engagement des Helaba-Konzerns* manifestiert sich in fünf ESG-Zielen



* Umfasst die sieben größten Teilkonzerne des IFRS Konsolidierungskreises



Sechs konkrete Top-KPIs zur Messung der ESG-Ziele des Helaba-Konzerns*



* Umfasst die sieben größten Teilkonzerne des IFRS Konsolidierungskreises
 1) z.B. Sustainalytics, ISS ESG, MSCI, Vigeo 2) mindestens Beitrag zu einem SDG und kompatibel zur Deutschen Nachhaltigkeitsstrategie (NHS)



Nachhaltigkeit fördern

Die WIBank ist die Förderbank des Landes Hessen und damit zentrale Ansprechpartnerin in allen Förderangelegenheiten für Privatpersonen, gewerbliche Wirtschaft und Freiberufler sowie für Kommunen und Landkreise. Nachhaltigkeitsthemen wie Energieeffizienz, Umwelt- und Ressourcenschutz, aber auch nachhaltige soziale und ökonomische Entwicklung des Landes Hessen sind deshalb Kern der meisten WIBank-Förderprodukte. Mit ihren Förderprogrammen unterstützt die WIBank die Nachhaltigkeitsziele der Vereinten Nationen, die Sustainable Development Goals (SDGs), zu denen sich auch das Land Hessen bekannt hat. Mit ihren nachhaltigen Förderprogrammen trägt die WIBank zum KPI 2a „Nachhaltiges Geschäftsvolumen“ der Helaba bei. Die Einwertung erfolgt nach den Vorgaben des Helaba Sustainable Lending Frameworks. Die WIBank hatte per 31.12.2024 19,7 Mrd. Euro an nachhaltigen Förderkrediten im Bestand. Dabei liegt der Schwerpunkt des WIBank-Förderkreditportfolios auf den SDGs 9, 11 und 16, die die Unterstützung im Bereich der Infrastruktur und sozialen Wohnraumförderung sowie die Unterstützung von Kommunen widerspiegeln.

ESG-Risiken betrachten

Als Teil der Helaba setzt die WIBank seit 2021 die regulatorischen und konzernweiten Anforderungen im Bereich Sustainable Finance in Nachhaltigkeitsprojekten um. Der Fokus im Jahr 2024 lag auf der konzernweiten Umsetzung der Taxonomie-Verordnung und der Corporate Social Responsibility Directive (CSRD), Leitlinien zu Klima- und Umweltrisiken (EZB). Darüber hinaus baut die WIBank die Bewertung von ESG-Risiken im Kreditprozess und der Risikoberichterstattung weiter aus.

Gesellschaftliches Engagement: Verantwortung tragen, Beitrag leisten

Die WIBank ist Teil des „Social Volunteering Programmes“ (KPI 4b) der Helaba und leistet damit einen Beitrag zum ESG-Ziel „Wir investieren in unsere Mitarbeitenden und die Gesellschaft“. Mitarbeitende engagieren sich während ihrer Arbeitszeit ehrenamtlich und unterstützen soziale oder ökologische Projekte. Im Rahmen dieses Programms ist zusätzlich zum Engagement der einzelnen Mitarbeitenden der WIBank Social Day entstanden, der seit 2023 jährlich durchgeführt wird. Im Rahmen des Social Days unterstützt die WIBank die Aktivitäten des gemeinnützigen Umweltschutzvereins Trinkwasserwald e. V. mit Baumpflanzaktionen und Waldpflegeaktionen. Im Jahr 2024 wurde ein Waldstück bei Butzbach gepflegt, in dem die Mitarbeitenden die jungen Bäume von Begleitvegetation wie Gras und Himbeeren befreiten, damit die Bäume ungehindert wachsen können.

Auch im Sponsoring ermöglicht die WIBank nachhaltige Initiativen und Projekte: Seit 2009 vergibt die WIBank den Robert-Gernhardt-Preis an Literaturschaffende. Zusätzlich sponsert sie den Masterstudiengang Bigband der Hochschule für Musik und Darstellende Kunst Frankfurt am Main.

Seit 2020 arbeitet die WIBank mit der JOBLINGE gAG Frankfurt-RheinMain zusammen. Ziel des Programms ist es, Jugendlichen, die den Einstieg ins Berufsleben nicht erfolgreich gemeistert haben, eine neue Perspektive zu geben. Mitarbeitende der WIBank beteiligen sich ehrenamtlich als Mentorinnen und Mentoren: Sie begleiten die Joblinge sechs Monate lang auf ihrem Weg in den Beruf.

In Zusammenarbeit mit dem Land und der KfW unterstützt die WIBank seit 2024 die Einrichtung von TUMO-Lernzentren zur digitalen Bildung. Das erste Zentrum in Hessen entsteht im Frankfurter Nordwestzentrum. Ab Anfang 2026 können Kinder und Jugendliche ab 12 Jahre dort kostenlos ihre kreativen Fähigkeiten in Zukunftstechnologien entdecken und ihre digitalen Kompetenzen außerhalb der Schule verbessern.

Nachhaltige Finanzwirtschaft aktiv gestalten – Engagement fördern

Die WIBank engagiert sich aktiv für eine nachhaltige Finanzwirtschaft und setzt dabei auf verschiedene Maßnahmen und Kooperationen. Eine wichtige Säule ihres Engagements ist die Beteiligung an verschiedenen Gründerökosystemen, wie beispielsweise der FinTech Community Frankfurt GmbH (TechQuartier) und dem GreenTech Accelerator Gernsheim (ryon). Durch diese Beteiligungen unterstützt die WIBank innovative Start-ups, die sich mit nachhaltigen Technologien und Geschäftsmodellen beschäftigen. Darüber hinaus ist die WIBank Gründungsmitglied des Sustainable Finance Cluster (SFC), eines Zusammenschlusses von Akteuren der Finanzbranche, die sich für eine nachhaltige Finanzwirtschaft einsetzen.

**#GRÜNDEN&
WACHSEN**

GRÜNDEN &

WACHSEN

301,1 Mio.

Euro Direktzahlungen an hessische Landwirtinnen und Landwirte ausgezahlt.

144,7 Mio.

Euro zur Gründungs- und Wachstumsfinanzierung zugesagt.

27,3 Mio.

Euro wurden für 63 Beteiligungen vergeben.

3,9 Mio.

Euro bewilligt an Hessen-Mikrodarlehen.

GRÜNDEN & WACHSEN

Im Geschäftsfeld **gründen & wachsen** finden sich die Aktivitäten der WIBank in den Bereichen der Wirtschafts- und der Landwirtschaftsförderung wieder. Zum einen unterstützt eine Vielzahl an Programmen kleine und mittlere Unternehmen sowie Selbstständige bei Gründungs-, Wachstums- und Investitionsvorhaben. Ebenso wird der Auf- und Ausbau wirtschaftsnaher Infrastrukturen zur Ansiedlung von Unternehmen und zur Entwicklung ländlicher Räume gefördert. Zum anderen werden in diesem Geschäftsfeld Programme zur Förderung der hessischen Landwirtschaft umgesetzt.

Mit rund 778 Mio. Euro ist das Neugeschäftsvolumen in diesem Geschäftsfeld deutlich um rund 26 Prozent gestiegen (2023: 616,8 Mio. Euro). Dies ist maßgeblich auf die Bewilligung von zwei großvolumigen Bürgschaften an die Hessische Landgesellschaft sowie die gestiegenen Auszahlungen der EGFL-Direktzahlungen an landwirtschaftliche Betriebe zurückzuführen. Diese werden ebenfalls von der WIBank durchgeführt und hatten sich aufgrund von geänderten Auszahlungsmustern in den einzelnen Programmen verschoben. Insgesamt kamen der **hessischen Landwirtschaft** im Jahr 2024 im Rahmen der Flächenprogramme ELER-GAK und der Direktzahlungen aus dem Europäischen Garantiefonds für die Landwirtschaft (EGFL) 374,7 Mio. Euro zugute (2023: 282,2 Mio. Euro).

Beteiligungsgesellschaften

Die **Beteiligungs-Managementgesellschaft Hessen mbH bmbH** ist über die WIBank in die Wirtschaftsförderung des Landes Hessen integriert und unterstützt über verschiedene Beteiligungsfonds den hessischen Mittelstand sowie Start-ups mit Eigenkapital bzw. eigenkapitalähnlichen Mitteln. Das Geschäft entwickelte sich 2024 erneut gut. Insgesamt wurden 63 Beteiligungen zugesagt (2023: 63) – inklusive des Mikromezzanin-Programms des Bundes –, wobei das bewilligte Gesamtvolumen bei 27,3 Mio. Euro lag (Vorjahr: 29,5 Mio. Euro). Von den 63 zugesagten Beteiligungen im Gesamtjahr 2024 entfielen mehr als zwei Drittel auf die Finanzierung von Start-ups und Unternehmen in der frühen Entwicklungsphase, zu einem großen Teil Direktbeteiligungen durch offene Beteiligungen.

Die WIBank setzt zahlreiche vonseiten des Landes Hessen geförderte Programme des Europäischen Fonds für Regionale Entwicklung (EFRE) in Hessen um. Im Rahmen der EFRE-Förderprogramme **Forschung und Entwicklung und Förderung innovativer Energievorhaben** z. B. konnten insgesamt 17 Vorhaben mit einem Gesamtvolumen von 19,2 Mio. bewilligt werden. 15 Mio. Euro wurden 2024 für **PIUS-Invest** zugesagt – ein Programm, das Investitionen in produktionsorientierten Umweltschutz fördert.

Wirtschaftsförderung

Darüber hinaus kommen im Geschäftsfeld „gründen & wachsen“ die klassischen Elemente der Wirtschaftsförderung wie Darlehen und Beteiligungen zum Einsatz. Während das Vorjahr inflationsbedingt von einer hohen Nachfrage nach zinsverbilligten Darlehensprodukten der WIBank geprägt war, wurde die Nachfrage im Berichtsjahr 2024 bestimmt von herausfordernden makroökonomischen Unsicherheiten sowie dem seit Mitte 2024 gesunkenen Zinsniveau. Dem gegenüber stand das in Krisenzeiten typische aktivere Gründungsgeschehen.

Das Bewilligungsvolumen des klassischen Existenzgründungsdarlehens **Hessen-Mikrodarlehen** ist im Geschäftsjahr 2024 von einem bereits hohen Vorjahresniveau weiter auf rund 3,7 Mio. Euro mit 124 Zusagen gestiegen (2023: 3,5 Mio. Euro). Dies stellt damit erneut einen Höchstwert seit Einführung des Programmes im Jahr 2013 dar. Zurückzuführen ist die hohe Nachfrage auf die im Jahr 2024 weiterhin sehr attraktiven Konditionen für dieses Programm und das gesteigerte Gründungsinteresse.

Die bereits in den Vorjahren zu verzeichnende Nachfragesteigerung bei dem Produkt **„Gründungs- und Wachstumsfinanzierung Hessen (GuW)“** hat sich im Jahr 2024 auf einem zufriedenstellenden Niveau fortgesetzt. Das Gesamtbewilligungsvolumen belief sich mit 668 Zusagen auf 145 Mio. Euro (2023: 163,6 Mio. Euro bei 741 Zusagen). GuW bietet attraktive Zinskonditionen, die eine Zinsverbilligung gestaffelt nach Region und Alter des Unternehmens enthalten.

„Wir brauchen eine starke Wirtschaft, um unseren gesellschaftlichen Wohlstand zu sichern. Die WIBank steht Unternehmen und Gründenden zur Seite. Gemeinsam arbeiten wir an der Umsetzung innovativer Ideen und Geschäftsmodelle, die entscheidend für einen starken und zukunftsfähigen Standort Hessen sind.“

Dr. Michael Reckhard
Mitglied der WIBank-Geschäftsleitung

Wirtschaftsförderung

Bewilligungen, Auszahlungen, Anträge

	Beteiligungsgeschäft		Darlehen an MBGH (Mittelständische Beteiligungsgesellschaft Hessen mbH)		GuW Hessen (ERP)	
	Bewilligungen Beteiligungen in Euro	Anzahl Anträge	Bewilligungen Darlehen in Euro	Anzahl Anträge	Bewilligungen Darlehen in Euro	Anzahl Anträge
Bergstraße					7.938.150	31
Darmstadt, Stadt					3.240.290	28
Darmstadt-Dieburg					3.880.277	17
Frankfurt am Main, Stadt					14.402.667	76
Fulda					6.506.000	33
Gießen					6.999.360	37
Groß-Gerau					3.570.300	20
Hersfeld-Rotenburg					1.423.500	14
Hochtaunuskreis					6.195.000	37
Kassel					5.356.619	18
Kassel, Stadt					6.296.850	25
Lahn-Dill-Kreis					8.616.300	34
Limburg-Weilburg					5.152.850	22
Main-Kinzig-Kreis					5.954.000	27
Main-Taunus-Kreis					6.233.600	18
Marburg-Biedenkopf					4.364.400	17
Odenwaldkreis					4.857.050	36
Offenbach					8.836.198	30
Offenbach am Main, Stadt					4.692.000	15
Rheingau-Taunus-Kreis					2.015.000	10
Schwalm-Eder-Kreis					4.564.800	17
Vogelsbergkreis					2.235.134	12
Waldeck-Frankenberg					2.822.000	18
Werra-Meißner-Kreis					3.936.500	10
Wetteraukreis					5.885.950	28
Wiesbaden, Landeshauptstadt			3.000.000	1	8.724.906	38
Hessenweit*	27.332.629	1				
Gesamtsumme	27.332.629	1	3.000.000	1	144.699.701	668
Davon Regierungsbezirk Darmstadt			3.000.000	1	86.425.389	411
Davon Regierungsbezirk Gießen					27.368.044	122
Davon Regierungsbezirk Kassel					30.906.269	135
Davon hessenweit*	27.332.629	1				

* Die Zahlen beziehen sich auf mehrere Landkreise bzw. hessenweite Maßnahmen.

Wirtschaftsförderung

Bewilligungen, Auszahlungen, Anträge

	Hessen-Mikrodarlehen		Innovationskredit 2023		Kapital für Kleinunternehmen	
	Bewilligungen Darlehen in Euro	Anzahl Anträge	Bewilligungen Darlehen in Euro	Anzahl Anträge	Bewilligungen Darlehen in Euro	Anzahl Anträge
Bergstraße	50.000	2				
Darmstadt, Stadt	48.000	2				
Darmstadt-Dieburg	120.000	4				
Frankfurt am Main, Stadt	817.688	29				
Fulda	60.000	2				
Gießen	125.000	4				
Groß-Gerau	185.000	6				
Hersfeld-Rotenburg						
Hochtaunuskreis	130.000	4				
Kassel	78.110	3	411.000	1		
Kassel, Stadt	70.000	3	1.500.000	2		
Lahn-Dill-Kreis	138.000	4				
Limburg-Weilburg	175.000	5				
Main-Kinzig-Kreis	440.000	13				
Main-Taunus-Kreis	131.000	4				
Marburg-Biedenkopf	105.000	3				
Odenwaldkreis	77.027	3				
Offenbach	100.000	3			45.000	1
Offenbach am Main, Stadt	55.000	2				
Rheingau-Taunus-Kreis	86.351	3				
Schwalm-Eder-Kreis	160.000	5	270.000	1		
Vogelsbergkreis	29.849	1				
Waldeck-Frankenberg	30.000	1				1
Werra-Meißner-Kreis	158.500	5				
Wetteraukreis	105.000	3				1
Wiesbaden, Landeshauptstadt	406.947	15				
Hessenweit*						
Gesamtsumme	3.881.472	129	2.181.000	4	45.000	1
Davon Regierungsbezirk Darmstadt	2.752.013	93			45.000	1
Davon Regierungsbezirk Gießen	572.849	17				
Davon Regierungsbezirk Kassel	556.610	19	2.181.000	4		
Davon hessenweit*						

* Die Zahlen beziehen sich auf mehrere Landkreise bzw. hessenweite Maßnahmen.

Wirtschaftsförderung

Bewilligungen, Auszahlungen, Anträge

	Landesbürgschaft		Sonderprogramm Gaststätten	
	Bewilligungen Bürgschaft in Euro	Anzahl Anträge	Auszahlungen in Euro	Anzahl Anträge
Bergstraße			63.351	3
Darmstadt, Stadt				
Darmstadt-Dieburg			98.522	2
Frankfurt am Main, Stadt				
Fulda			701.391	14
Gießen			7.987	1
Groß-Gerau				
Hersfeld-Rotenburg			233.412	7
Hochtaunuskreis				
Kassel			376.199	7
Kassel, Stadt	95.000.000	2		
Lahn-Dill-Kreis			181.406	3
Limburg-Weilburg			29.169	1
Main-Kinzig-Kreis			8.637	1
Main-Taunus-Kreis				
Marburg-Biedenkopf			268.544	4
Odenwaldkreis			189.885	3
Offenbach				
Offenbach am Main, Stadt				
Rheingau-Taunus-Kreis			270.470	8
Schwalm-Eder-Kreis			47.152	4
Vogelsbergkreis			150.179	3
Waldeck-Frankenberg			144.439	6
Werra-Meißner-Kreis			131.448	4
Wetteraukreis			18.315	1
Wiesbaden, Landeshauptstadt			24.388	1
Hessenweit*	2.210.880	1		
Gesamtsumme	97.210.880	3	2.944.894	73
Davon Regierungsbezirk Darmstadt			673.568	19
Davon Regierungsbezirk Gießen			637.285	12
Davon Regierungsbezirk Kassel	95.000.000	2	1.634.041	42
Davon hessenweit*	2.210.880	1		

* Die Zahlen beziehen sich auf mehrere Landkreise bzw. hessenweite Maßnahmen.

Wirtschaftsförderung

Bewilligungen, Auszahlungen, Anträge

Gesamtsumme

	Bewilligungen Beteiligungen in Euro	Bewilligungen Darlehen in Euro	Bewilligungen Bürgschaft in Euro	Auszahlungen in Euro	Anträge Anzahl
Bergstraße		7.988.150		63.351	36
Darmstadt, Stadt		3.288.290			30
Darmstadt-Dieburg		4.000.277		98.522	23
Frankfurt am Main, Stadt		15.220.355			105
Fulda		6.566.000		701.391	49
Gießen		7.124.360		7.987	42
Groß-Gerau		3.755.300			26
Hersfeld-Rotenburg		1.423.500		233.412	21
Hochtaunuskreis		6.325.000			41
Kassel		5.845.729		376.199	29
Kassel, Stadt		7.866.850	95.000.000		32
Lahn-Dill-Kreis		8.754.300		181.406	41
Limburg-Weilburg		5.327.850		29.169	28
Main-Kinzig-Kreis		6.394.000		8.637	41
Main-Taunus-Kreis		6.364.600			22
Marburg-Biedenkopf		4.469.400		268.544	24
Odenwaldkreis		4.934.077		189.885	42
Offenbach		8.981.198			34
Offenbach am Main, Stadt		4.747.000			17
Rheingau-Taunus-Kreis		2.101.351		270.470	21
Schwalm-Eder-Kreis		4.994.800		47.152	27
Vogelsbergkreis		2.264.983		150.179	16
Waldeck-Frankenberg		2.852.000		144.439	25
Werra-Meißner-Kreis		4.095.000		131.448	19
Wetteraukreis		5.990.950		18.315	32
Wiesbaden, Landeshauptstadt		12.131.853		24.388	55
Hessenweit*	27.332.629	29.471.167	2.210.880		2
Gesamtsumme	27.332.629	153.807.173	97.210.880	2.944.894	880
Davon Regierungsbezirk Darmstadt		92.222.402		673.568	525
Davon Regierungsbezirk Gießen		27.940.893		637.285	151
Davon Regierungsbezirk Kassel		33.643.879	95.000.000	1.634.041	202
Davon hessenweit*	27.332.629		2.210.880		2

* Die Zahlen beziehen sich auf mehrere Landkreise bzw. hessenweite Maßnahmen.

Filmförderung/Kreativwirtschaft

Bewilligungen, Anträge

	HESSEN serious GAME		Hessen-Film II	
	Bewilligungen Zuschuss in Euro	Anzahl Anträge	Bewilligungen Darlehen in Euro	Anzahl Anträge
Bergstraße				
Darmstadt, Stadt	40.100		1	
Darmstadt-Dieburg	50.000		1	
Frankfurt am Main, Stadt	99.140		2	
Fulda				
Gießen				
Groß-Gerau				
Hersfeld-Rotenburg				
Hochtaunuskreis				
Kassel				
Kassel, Stadt	44.200		1	
Lahn-Dill-Kreis				
Limburg-Weilburg				
Main-Kinzig-Kreis				
Main-Taunus-Kreis				
Marburg-Biedenkopf				
Odenwaldkreis				
Offenbach				
Offenbach am Main, Stadt	46.020		1	
Rheingau-Taunus-Kreis				
Schwalm-Eder-Kreis				
Vogelsbergkreis				
Waldeck-Frankenberg				
Werra-Meißner-Kreis				
Wetteraukreis				
Wiesbaden, Landeshauptstadt				
Hessenweit*			300.000	1
Gesamtsumme	279.460	6	300.000	1
Davon Regierungsbezirk Darmstadt	235.260	5		
Davon Regierungsbezirk Gießen				
Davon Regierungsbezirk Kassel	44.200	1		
Davon hessenweit*			300.000	1

* Die Zahlen beziehen sich auf mehrere Landkreise bzw. hessenweite Maßnahmen.

Filmförderung/Kreativwirtschaft

Bewilligungen, Anträge

Gesamtsumme

	Bewilligungen Zuschuss in Euro	Bewilligungen Darlehen in Euro	Anzahl Anträge
Bergstraße			
Darmstadt, Stadt	40.100		1
Darmstadt-Dieburg	50.000		1
Frankfurt am Main, Stadt	99.140		2
Fulda			
Gießen			
Groß-Gerau			
Hersfeld-Rotenburg			
Hochtaunuskreis			
Kassel			
Kassel, Stadt	44.200		1
Lahn-Dill-Kreis			
Limburg-Weilburg			
Main-Kinzig-Kreis			
Main-Taunus-Kreis			
Marburg-Biedenkopf			
Odenwaldkreis			
Offenbach			
Offenbach am Main, Stadt	46.020		1
Rheingau-Taunus-Kreis			
Schwalm-Eder-Kreis			
Vogelsbergkreis			
Waldeck-Frankenberg			
Werra-Meißner-Kreis			
Wetteraukreis			
Wiesbaden, Landeshauptstadt			
Hessenweit*		300.000	1
Gesamtsumme	279.460	300.000	7
Davon Regierungsbezirk Darmstadt	235.260		5
Davon Regierungsbezirk Gießen			
Davon Regierungsbezirk Kassel	44.200		1
Davon hessenweit*		300.000	1

* Die Zahlen beziehen sich auf mehrere Landkreise bzw. hessenweite Maßnahmen.

Forschung und Innovation

Bewilligungen, Auszahlungen, Anträge

	Anwendungsnahe Innovationszentren (Innovationscluster)		Digitale Innovations- und Technologieförderung		F- & E-Vorhaben für eine effiziente Kreislaufwirtschaft	
	Bewilligungen Zuschuss in Euro	Anzahl Anträge	Bewilligungen Zuschuss in Euro	Anzahl Anträge	Bewilligungen Zuschuss in Euro	Anzahl Anträge
Bergstraße						
Darmstadt, Stadt			2.256.925	5		
Darmstadt-Dieburg			498.726	1		
Frankfurt am Main, Stadt			1.309.123	4		
Fulda			26.336	1		
Gießen						
Groß-Gerau						
Hersfeld-Rotenburg						
Hochtaunuskreis						
Kassel			316.694	2		
Kassel, Stadt	675.000	1	966.676	3		
Lahn-Dill-Kreis			497.157	1		
Limburg-Weilburg			229.425	2		
Main-Kinzig-Kreis						
Main-Taunus-Kreis						
Marburg-Biedenkopf			157.477	1		
Odenwaldkreis						
Offenbach						
Offenbach am Main, Stadt			808.637	2	718.642	1
Rheingau-Taunus-Kreis						
Schwalm-Eder-Kreis						
Vogelsbergkreis						
Waldeck-Frankenberg						
Werra-Meißner-Kreis						
Wetteraukreis						
Wiesbaden, Landeshauptstadt					667.942	1
Hessenweit*						
Gesamtsumme	675.000	1	7.067.176	22	1.386.584	2
Davon Regierungsbezirk Darmstadt			4.873.411	12	1.386.584	2
Davon Regierungsbezirk Gießen			884.059	4		
Davon Regierungsbezirk Kassel	675.000	1	1.309.706	6		
Davon hessenweit*						

* Die Zahlen beziehen sich auf mehrere Landkreise bzw. hessenweite Maßnahmen.

Forschung und Innovation

Bewilligungen, Auszahlungen, Anträge

	Förderung innovativer Energievorhaben		Förderung von Forschungsinfrastruktur		Forschungs- und Entwicklungsvorhaben in Unternehmen	
	Bewilligungen Zuschuss in Euro	Anzahl Anträge	Bewilligungen Zuschuss in Euro	Anzahl Anträge	Bewilligungen Zuschuss in Euro	Anzahl Anträge
Bergstraße						
Darmstadt, Stadt			2.000.000	1	2.680.627	2
Darmstadt-Dieburg					1.153.589	3
Frankfurt am Main, Stadt	1.805.200	3	226.333	1		
Fulda						
Gießen			193.500	1		
Groß-Gerau	44.380	1			397.578	1
Hersfeld-Rotenburg						
Hochtaunuskreis						
Kassel						
Kassel, Stadt			357.380	1		
Lahn-Dill-Kreis					261.398	1
Limburg-Weilburg						
Main-Kinzig-Kreis						
Main-Taunus-Kreis						
Marburg-Biedenkopf	11.490.000	2	1.063.085	5		
Odenwaldkreis						
Offenbach						
Offenbach am Main, Stadt					434.858	1
Rheingau-Taunus-Kreis						
Schwalm-Eder-Kreis						
Vogelsbergkreis						
Waldeck-Frankenberg					477.005	1
Werra-Meißner-Kreis						
Wetteraukreis			485.352	1	252.266	1
Wiesbaden, Landeshauptstadt					163.300	1
Hessenweit*						
Gesamtsumme	13.339.580	6	4.325.650	10	5.820.621	11
Davon Regierungsbezirk Darmstadt	1.849.580	4	2.711.685	3	5.082.218	9
Davon Regierungsbezirk Gießen	11.490.000	2	1.256.585	6	261.398	1
Davon Regierungsbezirk Kassel			357.380	1	477.005	1
Davon hessenweit*						

* Die Zahlen beziehen sich auf mehrere Landkreise bzw. hessenweite Maßnahmen.

Forschung und Innovation

Bewilligungen, Auszahlungen, Anträge

	Investitionen und technologische Modernisierung in KMU		Innovation und Zusammenarbeit (IuZ)		PIUS-Invest	
	Bewilligungen Zuschuss in Euro	Anzahl Anträge	Auszahlungen in Euro	Anzahl Anträge	Bewilligungen Zuschuss in Euro	Anzahl Anträge
Bergstraße			64.245	6	1.220.039	4
Darmstadt, Stadt						
Darmstadt-Dieburg			49.960	4	232.619	1
Frankfurt am Main, Stadt					453.007	2
Fulda	728.400	1	61.224	7	2.386.670	8
Gießen			491.561	8	258.421	2
Groß-Gerau			35.394	1	500.000	1
Hersfeld-Rotenburg	361.000	2	37.173	6		
Hochtaunuskreis						
Kassel			121.094	10	551.094	2
Kassel, Stadt	837.000	1	34.795	2	550.907	2
Lahn-Dill-Kreis	2.498.400	2	47.690	3	2.226.536	7
Limburg-Weilburg	95.300	1	6.935	1	682.602	3
Main-Kinzig-Kreis			42.131	4	1.146.541	3
Main-Taunus-Kreis			19.716	3	163.305	1
Marburg-Biedenkopf	2.091.600	2	6.170	2	1.943.094	7
Odenwaldkreis					168.339	1
Offenbach					57.408	1
Offenbach am Main, Stadt						
Rheingau-Taunus-Kreis			500	1		
Schwalm-Eder-Kreis			364.073	39	476.047	1
Vogelsbergkreis			59.072	10	1.865.689	6
Waldeck-Frankenberg			108.954	14	359.353	1
Werra-Meißner-Kreis			87.422	10		
Wetteraukreis			112.363	3	194.505	2
Wiesbaden, Landeshauptstadt			12.740	1		
Hessenweit*			569.605	11		
Gesamtsumme	6.611.700	9	2.332.816	146	15.436.176	55
Davon Regierungsbezirk Darmstadt			337.049	23	4.135.763	16
Davon Regierungsbezirk Gießen	4.685.300	5	611.429	24	6.976.342	25
Davon Regierungsbezirk Kassel	1.926.400	4	814.734	88	4.324.071	14
Davon hessenweit*			569.605	11		

* Die Zahlen beziehen sich auf mehrere Landkreise bzw. hessenweite Maßnahmen.

Aus rechentechnischen Gründen können in den folgenden Tabellen Rundungsdifferenzen auftreten.

Forschung und Innovation

Bewilligungen, Auszahlungen, Anträge

	Technologietransfer und Innovationsnetzwerkbildung		Wissens- und Technologietransfer	
	Bewilligungen Zuschuss in Euro	Anzahl Anträge	Bewilligungen Zuschuss in Euro	Anzahl Anträge
Bergstraße				
Darmstadt, Stadt			5.075.421	3
Darmstadt-Dieburg				
Frankfurt am Main, Stadt	281.400	1	760.828	1
Fulda				
Gießen			5.498.227	1
Groß-Gerau				
Hersfeld-Rotenburg				
Hochtaunuskreis				
Kassel				
Kassel, Stadt				
Lahn-Dill-Kreis				
Limburg-Weilburg				
Main-Kinzig-Kreis				
Main-Taunus-Kreis				
Marburg-Biedenkopf				
Odenwaldkreis				
Offenbach				
Offenbach am Main, Stadt				
Rheingau-Taunus-Kreis				
Schwalm-Eder-Kreis				
Vogelsbergkreis				
Waldeck-Frankenberg				
Werra-Meißner-Kreis				
Wetteraukreis				
Wiesbaden, Landeshauptstadt				
Hessenweit*				
Gesamtsumme	281.400	1	11.334.476	5
Davon Regierungsbezirk Darmstadt	281.400	1	5.836.249	4
Davon Regierungsbezirk Gießen			5.498.227	1
Davon Regierungsbezirk Kassel				
Davon hessenweit*				

* Die Zahlen beziehen sich auf mehrere Landkreise bzw. hessenweite Maßnahmen.

Forschung und Innovation

Bewilligungen, Auszahlungen, Anträge

Gesamtsumme

	Bewilligungen Zuschuss in Euro	Auszahlungen in Euro	Anzahl Anträge
Bergstraße	1.220.039	64.245	10
Darmstadt, Stadt	12.012.973		11
Darmstadt-Dieburg	1.884.934	49.960	9
Frankfurt am Main, Stadt	4.835.891		12
Fulda	3.141.406	61.224	17
Gießen	5.950.148	491.561	12
Groß-Gerau	941.958	35.394	4
Hersfeld-Rotenburg	361.000	37.173	8
Hochtaunuskreis			
Kassel	867.788	121.094	14
Kassel, Stadt	3.386.963	34.795	10
Lahn-Dill-Kreis	5.483.491	47.690	14
Limburg-Weilburg	1.007.327	6.935	7
Main-Kinzig-Kreis	1.146.541	42.131	7
Main-Taunus-Kreis	163.305	19.716	4
Marburg-Biedenkopf	16.745.256	6.170	19
Odenwaldkreis	168.339		1
Offenbach	57.408		1
Offenbach am Main, Stadt	1.962.137		4
Rheingau-Taunus-Kreis		500	1
Schwalm-Eder-Kreis	476.047	364.073	40
Vogelsbergkreis	1.865.689	59.072	16
Waldeck-Frankenberg	836.358	108.954	16
Werra-Meißner-Kreis		87.422	10
Wetteraukreis	932.123	112.363	7
Wiesbaden, Landeshauptstadt	831.242	12.740	3
Hessenweit*		569.605	11
Gesamtsumme	66.278.363	2.332.816	268
Davon Regierungsbezirk Darmstadt	26.156.890	337.049	74
Davon Regierungsbezirk Gießen	31.051.911	611.429	68
Davon Regierungsbezirk Kassel	9.069.562	814.734	115
Davon hessenweit*		569.605	11

* Die Zahlen beziehen sich auf mehrere Landkreise bzw. hessenweite Maßnahmen.

Beratungsförderung

Bewilligungen, Anträge

	Förderung der Gründungsbereitschaft und des Unternehmertums		Gründung, Unternehmertum und Unternehmensberatungen		Gesamtsumme	
	Bewilligungen Zuschuss in Euro	Anzahl Anträge	Bewilligungen Zuschuss in Euro	Anzahl Anträge	Bewilligungen Zuschuss in Euro	Anzahl Anträge
Bergstraße	283.226	2			283.226	2
Darmstadt, Stadt						
Darmstadt-Dieburg						
Frankfurt am Main, Stadt	861.281	3	851.676	5	1.712.957	8
Fulda						
Gießen	472.933	2	228.440	1	701.373	3
Groß-Gerau			2.885.000	2	2.885.000	2
Hersfeld-Rotenburg						
Hochtaunuskreis						
Kassel						
Kassel, Stadt	872.920	2	98.175	1	971.095	3
Lahn-Dill-Kreis						
Limburg-Weilburg						
Main-Kinzig-Kreis						
Main-Taunus-Kreis						
Marburg-Biedenkopf						
Odenwaldkreis	26.908	1			26.908	1
Offenbach						
Offenbach am Main, Stadt						
Rheingau-Taunus-Kreis						
Schwalm-Eder-Kreis						
Vogelsbergkreis						
Waldeck-Frankenberg						
Werra-Meißner-Kreis						
Wetteraukreis						
Wiesbaden, Landeshauptstadt	577.312	1	125.850	2	703.162	3
Hessenweit*			50.000	1	50.000	1
Gesamtsumme	3.094.580	11	4.239.140	12	7.333.721	23
Davon Regierungsbezirk Darmstadt	1.748.727	7	3.862.526	9	5.611.253	16
Davon Regierungsbezirk Gießen	472.933	2	228.440	1	701.373	3
Davon Regierungsbezirk Kassel	872.920	2	98.175	1	971.095	3
Davon hessenweit*			50.000	1	50.000	1

* Die Zahlen beziehen sich auf mehrere Landkreise bzw. hessenweite Maßnahmen.

Gewerbliche Regionalförderung & Einzelbetriebliche Förderung EFRE

Bewilligungen, Anträge

	Betriebliche KMU-Investitionen		Cluster und Kooperationsnetzwerke		Erschließung von Gewerbeflächen	
	Bewilligungen Zuschuss in Euro	Anzahl Anträge	Bewilligungen Zuschuss in Euro	Anzahl Anträge	Bewilligungen Zuschuss in Euro	Anzahl Anträge
Bergstraße						
Darmstadt, Stadt						
Darmstadt-Dieburg						
Frankfurt am Main, Stadt			350.000	1		
Fulda						
Gießen						
Groß-Gerau						
Hersfeld-Rotenburg						
Hochtaunuskreis						
Kassel						
Kassel, Stadt						
Lahn-Dill-Kreis						
Limburg-Weilburg						
Main-Kinzig-Kreis						
Main-Taunus-Kreis						
Marburg-Biedenkopf					2.200.000	1
Odenwaldkreis	450.400	1				
Offenbach						
Offenbach am Main, Stadt						
Rheingau-Taunus-Kreis						
Schwalm-Eder-Kreis						
Vogelsbergkreis	1.580.100	3				
Waldeck-Frankenberg	1.057.600	3			2.035.000	1
Werra-Meißner-Kreis	2.778.515	4				
Wetteraukreis						
Wiesbaden, Landeshauptstadt			150.014	1		
Hessenweit*						
Gesamtsumme	5.866.615	11	500.014	2	4.235.000	2
Davon Regierungsbezirk Darmstadt	450.400	1	500.014	2		
Davon Regierungsbezirk Gießen	1.580.100	3			2.200.000	1
Davon Regierungsbezirk Kassel	3.836.115	7			2.035.000	1
Davon hessenweit*						

* Die Zahlen beziehen sich auf mehrere Landkreise bzw. hessenweite Maßnahmen.

Gewerbliche Regionalförderung & Einzelbetriebliche Förderung EFRE

Bewilligungen, Anträge

	Gründerzentren		Regionalmanagement und Regionalbudget		Tourismusförderung – Gutachten, Konzepte	
	Bewilligungen Zuschuss in Euro	Anzahl Anträge	Bewilligungen Zuschuss in Euro	Anzahl Anträge	Bewilligungen Zuschuss in Euro	Anzahl Anträge
Bergstraße						
Darmstadt, Stadt	488.000	1				
Darmstadt-Dieburg						
Frankfurt am Main, Stadt					125.000	1
Fulda						
Gießen			156.000	1		
Groß-Gerau						
Hersfeld-Rotenburg						
Hochtaunuskreis					125.000	1
Kassel						
Kassel, Stadt			156.000	1	125.000	1
Lahn-Dill-Kreis					122.731	1
Limburg-Weilburg						
Main-Kinzig-Kreis					125.000	1
Main-Taunus-Kreis						
Marburg-Biedenkopf						
Odenwaldkreis					125.000	1
Offenbach						
Offenbach am Main, Stadt						
Rheingau-Taunus-Kreis					125.000	1
Schwalm-Eder-Kreis						
Vogelsbergkreis					125.000	1
Waldeck-Frankenberg						
Werra-Meißner-Kreis						
Wetteraukreis						
Wiesbaden, Landeshauptstadt					3.709.071	6
Hessenweit*					249.975	2
Gesamtsumme	488.000	1	312.000	2	4.956.777	16
Davon Regierungsbezirk Darmstadt	488.000	1			4.334.071	11
Davon Regierungsbezirk Gießen			156.000	1	247.731	2
Davon Regierungsbezirk Kassel			156.000	1	125.000	1
Davon hessenweit*					249.975	2

* Die Zahlen beziehen sich auf mehrere Landkreise bzw. hessenweite Maßnahmen.

Gewerbliche Regionalförderung & Einzelbetriebliche Förderung EFRE

Bewilligungen, Anträge

	Tourismusförderung – öffentliche Tourismuseinrichtungen		Gesamtsumme	
	Bewilligungen Zuschuss in Euro	Anzahl Anträge	Bewilligungen Zuschuss in Euro	Anzahl Anträge
Bergstraße				
Darmstadt, Stadt			488.000	1
Darmstadt-Dieburg				
Frankfurt am Main, Stadt			475.000	2
Fulda				
Gießen			156.000	1
Groß-Gerau				
Hersfeld-Rotenburg				
Hochtaunuskreis			125.000	1
Kassel				
Kassel, Stadt			281.000	2
Lahn-Dill-Kreis	240.000	1	362.731	2
Limburg-Weilburg				
Main-Kinzig-Kreis			125.000	1
Main-Taunus-Kreis				
Marburg-Biedenkopf	54.900	1	2.254.900	2
Odenwaldkreis			575.400	2
Offenbach				
Offenbach am Main, Stadt				
Rheingau-Taunus-Kreis			125.000	1
Schwalm-Eder-Kreis				
Vogelsbergkreis			1.705.100	4
Waldeck-Frankenberg	115.883	1	3.208.483	5
Werra-Meißner-Kreis			2.778.515	4
Wetteraukreis				
Wiesbaden, Landeshauptstadt			3.859.084	7
Hessenweit*			249.975	2
Gesamtsumme	410.783	3	16.769.190	37
Davon Regierungsbezirk Darmstadt			5.772.484	15
Davon Regierungsbezirk Gießen	294.900	2	4.478.731	9
Davon Regierungsbezirk Kassel	115.883	1	6.267.999	11
Davon hessenweit*			249.975	2

* Die Zahlen beziehen sich auf mehrere Landkreise bzw. hessenweite Maßnahmen.

Aus rechentechnischen Gründen können in den folgenden Tabellen Rundungsdifferenzen auftreten.

Regionalentwicklung Ländlicher Raum

Auszahlungen, Anträge

	LEADER		Gesamtsumme	
	Auszahlungen in Euro	Anzahl Anträge	Auszahlungen in Euro	Anzahl Anträge
Bergstraße				
Darmstadt, Stadt	235.780	3	235.780	3
Darmstadt-Dieburg	377.202	6	377.202	6
Frankfurt am Main, Stadt				
Fulda	1.276.990	19	1.276.990	19
Gießen	527.546	10	527.546	10
Groß-Gerau				
Hersfeld-Rotenburg	1.070.568	20	1.070.568	20
Hochtaunuskreis	687.112	13	687.112	13
Kassel	1.138.977	16	1.138.977	16
Kassel, Stadt	82.281	2	82.281	2
Lahn-Dill-Kreis	756.997	14	756.997	14
Limburg-Weilburg	597.643	8	597.643	8
Main-Kinzig-Kreis	508.274	15	508.274	15
Main-Taunus-Kreis				
Marburg-Biedenkopf	1.138.345	26	1.138.345	26
Odenwaldkreis	541.207	9	541.207	9
Offenbach				
Offenbach am Main, Stadt				
Rheingau-Taunus-Kreis	697.235	14	697.235	14
Schwalm-Eder-Kreis	767.287	24	767.287	24
Vogelsbergkreis	391.985	8	391.985	8
Waldeck-Frankenberg	1.528.810	36	1.528.810	36
Werra-Meißner-Kreis	1.083.623	27	1.083.623	27
Wetteraukreis	397.287	13	397.287	13
Wiesbaden, Landeshauptstadt				
Hessenweit*	3.274.647	120	3.274.647	120
Gesamtsumme	17.079.793	403	17.079.793	403
Davon Regierungsbezirk Darmstadt	3.444.096	73	3.444.096	73
Davon Regierungsbezirk Gießen	3.412.515	66	3.412.515	66
Davon Regierungsbezirk Kassel	6.948.535	144	6.948.535	144
Davon hessenweit*	3.274.647	120	3.274.647	120

* Die Zahlen beziehen sich auf mehrere Landkreise bzw. hessenweite Maßnahmen.

Investitionsförderung Ländlicher Raum (Investive Programme)

Auszahlungen, Anträge

	Agrarinvestitionsförderungsprogramm (AFP)		Förderung von Investitionen zur Diversifizierung (FID)		MARKT (Marktstrukturverbesserung)	
	Auszahlungen in Euro	Anzahl Anträge	Auszahlungen in Euro	Anzahl Anträge	Auszahlungen in Euro	Anzahl Anträge
Bergstraße	18.152	1	112.184	1		
Darmstadt, Stadt						
Darmstadt-Dieburg	240.031	5	50.882	1	627.936	1
Frankfurt am Main, Stadt						
Fulda	466.621	13			617.640	1
Gießen	1.513	1	6.151	1		
Groß-Gerau						
Hersfeld-Rotenburg	20.632	1				
Hochtaunuskreis	329.376	3				
Kassel	369.714	6				
Kassel, Stadt						
Lahn-Dill-Kreis	8.663	2			901.294	1
Limburg-Weilburg	274.476	7	47.226	1		
Main-Kinzig-Kreis	85.600	1	71.491	2	14.054	1
Main-Taunus-Kreis	23.036	1				
Marburg-Biedenkopf	429.482	8				
Odenwaldkreis	264.567	4	101.669	1	726.084	1
Offenbach	113.645	2				
Offenbach am Main, Stadt						
Rheingau-Taunus-Kreis	221.615	5	141.960	4		
Schwalm-Eder-Kreis	353.696	11	41.139	1	260.512	2
Vogelsbergkreis	401.804	8	65.126	1		
Waldeck-Frankenberg	761.630	22	58.562	2	35.592	1
Werra-Meißner-Kreis	353.415	8			159.202	1
Wetteraukreis	471.131	8	24.918	1		
Wiesbaden, Landeshauptstadt	98.482	2				
Hessenweit*	326.922	2			302.929	4
Gesamtsumme	5.634.202	121	721.307	16	3.645.243	13
Davon Regierungsbezirk Darmstadt	1.865.635	32	503.104	10	1.368.074	3
Davon Regierungsbezirk Gießen	1.115.937	26	118.502	3	901.294	1
Davon Regierungsbezirk Kassel	2.325.708	61	99.701	3	1.072.946	5
Davon hessenweit*	326.922	2			302.929	4

* Die Zahlen beziehen sich auf mehrere Landkreise bzw. hessenweite Maßnahmen.

Investitionsförderung Ländlicher Raum (Investive Programme)

Auszahlungen, Anträge

	Technische Hilfe		Gesamtsumme	
	Auszahlungen in Euro	Anzahl Anträge	Auszahlungen in Euro	Anzahl Anträge
Bergstraße			130.336	2
Darmstadt, Stadt				
Darmstadt-Dieburg			918.848	7
Frankfurt am Main, Stadt				
Fulda			1.084.261	14
Gießen			7.663	2
Groß-Gerau				
Hersfeld-Rotenburg			20.632	1
Hochtaunuskreis			329.376	3
Kassel			369.714	6
Kassel, Stadt				
Lahn-Dill-Kreis			909.957	3
Limburg-Weilburg			321.702	8
Main-Kinzig-Kreis			171.145	4
Main-Taunus-Kreis			23.036	1
Marburg-Biedenkopf			429.482	8
Odenwaldkreis			1.092.321	6
Offenbach			113.645	2
Offenbach am Main, Stadt				
Rheingau-Taunus-Kreis			363.575	9
Schwalm-Eder-Kreis			655.346	14
Vogelsbergkreis			466.930	9
Waldeck-Frankenberg			855.784	25
Werra-Meißner-Kreis			512.617	9
Wetteraukreis			496.049	9
Wiesbaden, Landeshauptstadt	1.145.336	10	1.243.818	12
Hessenweit*	433.248	15	1.063.099	21
Gesamtsumme	1.578.584	25	11.579.337	175
Davon Regierungsbezirk Darmstadt	1.145.336	10	4.882.149	55
Davon Regierungsbezirk Gießen			2.135.734	30
Davon Regierungsbezirk Kassel			3.498.355	69
Davon hessenweit*	433.248	15	1.063.099	21

* Die Zahlen beziehen sich auf mehrere Landkreise bzw. hessenweite Maßnahmen.

Flächenprogramme ELER-GAK

Auszahlungen, Anträge

	FORST		Gemeinsamer Antrag – Ausgleichszulage für benachteiligte Gebiete		Gemeinsamer Antrag – HALM	
	Auszahlungen in Euro	Anzahl Anträge	Auszahlungen in Euro	Anzahl Anträge	Auszahlungen in Euro	Anzahl Anträge
Bergstraße	30.179	2	869.399	398	725.416	386
Darmstadt, Stadt	1.250	1	42.357	10	120.417	27
Darmstadt-Dieburg	59.419	6	183.238	105	1.066.750	278
Frankfurt am Main, Stadt			14.703	6	196.596	30
Fulda	280.771	30	4.046.626	1.466	4.607.784	1.933
Gießen	316.557	17	166.187	95	2.718.461	590
Groß-Gerau	2.476	1	45.360	19	830.622	207
Hersfeld-Rotenburg	168.646	12	1.412.215	752	2.000.907	854
Hochtaunuskreis	62.997	8	331.153	171	859.951	215
Kassel	712.989	45	298.827	146	2.320.882	500
Kassel, Stadt	21.341	3	17.202	7	260.999	23
Lahn-Dill-Kreis	297.567	14	1.345.303	433	3.425.885	686
Limburg-Weilburg	175.108	12	309.851	206	1.318.556	385
Main-Kinzig-Kreis	105.989	9	1.578.443	776	3.470.262	1.150
Main-Taunus-Kreis	7.781	1	23.681	18	330.764	79
Marburg-Biedenkopf	345.172	40	1.609.305	765	3.881.596	1.369
Odenwaldkreis	83.561	11	547.952	231	476.785	255
Offenbach	73.554	5	193.155	75	175.310	81
Offenbach am Main, Stadt			1.513	1	14.592	8
Rheingau-Taunus-Kreis	186.151	13	454.212	201	1.357.603	248
Schwalm-Eder-Kreis	756.140	76	775.935	525	2.743.366	960
Vogelsbergkreis	227.253	18	2.382.867	872	5.311.427	1.329
Waldeck-Frankenberg	748.811	63	2.584.845	1.114	2.917.250	980
Werra-Meißner-Kreis	265.646	35	1.474.016	551	2.594.247	1.065
Wetteraukreis	104.942	7	156.863	88	2.302.732	579
Wiesbaden, Landeshauptstadt			15.927	11	332.260	58
Hessenweit*	123.699	18	160.685	75	706.291	264
Gesamtsumme	5.157.999	447	21.041.819	9.117	47.067.711	14.539
Davon Regierungsbezirk Darmstadt	718.300	64	4.457.957	2.110	12.260.061	3.601
Davon Regierungsbezirk Gießen	1.361.657	101	5.813.512	2.371	16.655.924	4.359
Davon Regierungsbezirk Kassel	2.954.343	264	10.609.665	4.561	17.445.435	6.315
Davon hessenweit*	123.699	18	160.685	75	706.291	264

* Die Zahlen beziehen sich auf mehrere Landkreise bzw. hessenweite Maßnahmen.

Aus rechentechnischen Gründen können in den folgenden Tabellen Rundungsdifferenzen auftreten.

Flächenprogramme ELER-GAK

Auszahlungen, Anträge

	WOLF (Sichere Beweidung)		Gesamtsumme	
	Auszahlungen in Euro	Anzahl Anträge	Auszahlungen in Euro	Anzahl Anträge
Bergstraße	4.351	3	1.629.345	789
Darmstadt, Stadt			164.024	38
Darmstadt-Dieburg	5.110	2	1.314.517	391
Frankfurt am Main, Stadt			211.300	36
Fulda	24.786	16	8.959.967	3.445
Gießen	19.875	13	3.221.080	715
Groß-Gerau			878.458	227
Hersfeld-Rotenburg	16.035	15	3.597.802	1.633
Hochtaunuskreis	18.029	11	1.272.130	405
Kassel	10.293	7	3.342.990	698
Kassel, Stadt			299.542	33
Lahn-Dill-Kreis	12.715	17	5.081.471	1.150
Limburg-Weilburg	26.444	21	1.829.959	624
Main-Kinzig-Kreis	23.573	21	5.178.268	1.956
Main-Taunus-Kreis			362.225	98
Marburg-Biedenkopf	14.021	18	5.850.094	2.192
Odenwaldkreis	617	1	1.108.916	498
Offenbach			442.020	161
Offenbach am Main, Stadt	544	1	16.649	10
Rheingau-Taunus-Kreis	5.139	4	2.003.105	466
Schwalm-Eder-Kreis	13.990	9	4.289.431	1.570
Vogelsbergkreis	34.897	32	7.956.443	2.251
Waldeck-Frankenberg	33.334	13	6.284.240	2.170
Werra-Meißner-Kreis	27.357	34	4.361.266	1.685
Wetteraukreis	11.031	8	2.575.569	682
Wiesbaden, Landeshauptstadt			348.187	69
Hessenweit*	1.344	1	992.018	358
Gesamtsumme	303.486	247	73.571.016	24.350
Davon Regierungsbezirk Darmstadt	68.395	51	17.504.713	5.826
Davon Regierungsbezirk Gießen	107.952	101	23.939.046	6.932
Davon Regierungsbezirk Kassel	125.795	94	31.135.239	11.234
Davon hessenweit*	1.344	1	992.018	358

* Die Zahlen beziehen sich auf mehrere Landkreise bzw. hessenweite Maßnahmen.

Finanzierungen aus dem Europäischen Garantiefonds für die Landwirtschaft

Auszahlungen, Anträge

	Direktzahlungen EGFL		Honig		Schulmilch	
	Auszahlungen in Euro	Anträge Anzahl	Auszahlungen in Euro	Anträge Anzahl	Auszahlungen in Euro	Anträge Anzahl
Bergstraße	9.061.677	1.678				
Darmstadt, Stadt	556.646	77				
Darmstadt-Dieburg	7.592.339	1.244				
Frankfurt am Main, Stadt	988.010	151			208.570	2
Fulda	28.523.742	6.114			42.006	2
Gießen	14.721.785	2.489			336	1
Groß-Gerau	4.049.255	638				
Hersfeld-Rotenburg	12.902.534	3.202				
Hochtaunuskreis	6.114.944	1.030	25.103	1	23.307	4
Kassel	15.480.252	2.544				
Kassel, Stadt	1.020.068	135			25.261	2
Lahn-Dill-Kreis	16.180.423	2.810				
Limburg-Weilburg	11.429.650	1.956				
Main-Kinzig-Kreis	18.842.810	3.926			121.788	3
Main-Taunus-Kreis	2.164.071	361				
Marburg-Biedenkopf	20.518.850	4.746	291.744	10	46.360	2
Odenwaldkreis	7.035.833	1.408				
Offenbach	1.993.078	375				
Offenbach am Main, Stadt	85.931	12				
Rheingau-Taunus-Kreis	5.221.037	979				
Schwalm-Eder-Kreis	23.185.596	4.763			37.512	2
Vogelsbergkreis	29.726.816	4.799			21.137	2
Waldeck-Frankenberg	24.347.766	5.177			7.663	3
Werra-Meißner-Kreis	16.579.961	3.504				
Wetteraukreis	17.523.048	2.989			49.198	2
Wiesbaden, Landeshauptstadt	1.533.847	236				
Hessenweit*	1.651.043	372	9.887	3	27.515	4
Gesamtsumme	299.031.014	57.715	326.734	14	610.652	29
Davon Regierungsbezirk Darmstadt	82.762.526	15.104	25.103	1	402.863	11
Davon Regierungsbezirk Gießen	92.577.524	16.800	291.744	10	67.833	5
Davon Regierungsbezirk Kassel	122.039.920	25.439			112.442	9
Davon hessenweit*	1.651.043	372	9.887	3	27.515	4

* Die Zahlen beziehen sich auf mehrere Landkreise bzw. hessenweite Maßnahmen.

Finanzierungen aus dem Europäischen Garantiefonds für die Landwirtschaft

Auszahlungen, Anträge

	Wein		Gesamtsumme	
	Auszahlungen in Euro	Anzahl Anträge	Auszahlungen in Euro	Anzahl Anträge
Bergstraße	85.598	13	9.147.275	1.691
Darmstadt, Stadt			556.646	77
Darmstadt-Dieburg	13.340	3	7.605.679	1.247
Frankfurt am Main, Stadt			1.196.579	153
Fulda			28.565.748	6.116
Gießen			14.722.121	2.490
Groß-Gerau			4.049.255	638
Hersfeld-Rotenburg			12.902.534	3.202
Hochtaunuskreis			6.163.354	1.035
Kassel			15.480.252	2.544
Kassel, Stadt			1.045.330	137
Lahn-Dill-Kreis			16.180.423	2.810
Limburg-Weilburg			11.429.650	1.956
Main-Kinzig-Kreis			18.964.598	3.929
Main-Taunus-Kreis	77.953	13	2.242.024	374
Marburg-Biedenkopf			20.856.953	4.758
Odenwaldkreis			7.035.833	1.408
Offenbach			1.993.078	375
Offenbach am Main, Stadt			85.931	12
Rheingau-Taunus-Kreis	997.995	81	6.219.032	1.060
Schwalm-Eder-Kreis			23.223.108	4.765
Vogelsbergkreis			29.747.953	4.801
Waldeck-Frankenberg			24.355.428	5.180
Werra-Meißner-Kreis			16.579.961	3.504
Wetteraukreis			17.572.246	2.991
Wiesbaden, Landeshauptstadt	5.462	1	1.539.309	237
Hessenweit*			1.688.445	379
Gesamtsumme	1.180.348	111	301.148.749	57.869
Davon Regierungsbezirk Darmstadt	1.180.348	111	84.370.841	15.227
Davon Regierungsbezirk Gießen			92.937.101	16.815
Davon Regierungsbezirk Kassel			122.152.362	25.448
Davon hessenweit*			1.688.445	379

* Die Zahlen beziehen sich auf mehrere Landkreise bzw. hessenweite Maßnahmen.

**#VERSORGEN&
MODERNISIEREN**

VERSORGEN &

MODERNISIEREN

2.301,6 Mio.

Euro flossen in verschiedene öffentliche Infrastrukturbereiche.

566,5 Mio.

Euro stärkten das allgemeine Kommunalfinanzierungsgeschäft.

488,0 Mio.

Euro flossen in die Krankenhausförderung.

361,9 Mio.

Euro stellte der Hessische Investitionsfonds für die kommunale Infrastruktur bereit.

VERSORGEN & MODERNISIEREN

Im Geschäftsfeld **versorgen & modernisieren** unterstützt die WIBank mit verschiedenen Förderprogrammen des Landes, des Bundes und der EU sowie mit eigenen zinsgünstigen Finanzierungsmitteln hessische Kommunen, kommunalnahe Einrichtungen und sonstige Institutionen, die sich der öffentlichen Daseinsvorsorge widmen. Das Förderspektrum erstreckt sich dabei von der Umwelt- und Energieförderung über den Ausbau der Digitalisierung bis hin zur klinikgebundenen Gesundheitsförderung.

Im Jahr 2024 entfiel hierauf mit 59 Prozent erneut der größte Anteil am Neugeschäft. Mit rund 2,3 Milliarden Euro übertraf das Volumen das Vorjahresniveau um gut 300 Mio. Euro. Diese Steigerung ist im Wesentlichen auf die große Nachfrage nach **direkten Infrastrukturfinanzierungen** in Bereichen der Daseinsvorsorge zurückzuführen. So wurden hier mit 287,7 Mio. Euro (2023: 25,0 Mio. Euro) vor allem Projekte für die Stadt- und Regionalentwicklung unterstützt.

Klinikgebundene Gesundheitsförderung

Bei der Förderung von Investitionen in die öffentliche Infrastruktur kommt der **Gesundheitsversorgung** der Bevölkerung eine besonders wichtige Rolle zu. Maßgeblich für die Neugeschäftsentwicklung war hier, dass einerseits 2024 keine weiteren staatlichen Hilfen zur Bewältigung der COVID19-Pandemie zur Verfügung gestellt wurden und andererseits angesichts der von der Bundesregierung angekündigten Strukturreform im Krankenhaussektor 2024 nur wenige Förderanträge für landesverbürgte Krankenhausdarlehen eingereicht wurden. Die **pauschale Förderung von Klinikinvestitionen aus Landesmitteln** lag im Gegensatz dazu mit insgesamt rund 427,5 Mio. Euro weiterhin auf einem hohen Niveau (2023: 550 Mio. Euro). Ebenso wurden Kliniken in Hessen für gestiegene Energiekosten Zuwendungen in Höhe von insgesamt 60,6 Mio. Euro über die WIBank ausgereicht („**Sonderhilfsprogramme Krankenhaus**“).

Infrastruktur- und Kommunalförderung

Kommunale Investitionsvorhaben stellen den umsatzstärksten Förderbereich der WIBank dar. Allein durch die **Kommunalfinanzierung** der WIBank, die nicht mit öffentlichen Mitteln subventioniert wird, wurden 2024 Investitionen der kommunalen Gebietskörperschaften in Hessen mit einem Volumen in Höhe von 556,5 Mio. Euro gefördert, was einem Anstieg von mehr als 60 Prozent gegenüber dem Vorjahr entspricht (2023: 350,9 Mio. Euro). Darüber hinaus lag auch das Fördervolumen aus dem **Hessischen Investitionsfonds** für kommunale Infrastrukturinvestitionen mit insgesamt 361,9 Mio. Euro um rund 26 Prozent über dem Volumen des Vorjahres (2023: 286,6 Mio. Euro). Für verschiedene weitere Investitionsvorhaben wurden den Kommunen in Hessen zudem aus dem Sondervermögen **Hessenkasse** im Jahr 2024 insgesamt 97,2 Mio. Euro zur Verfügung gestellt (2023: 115,9 Mio. Euro).

Der Ausbau der Glasfasernetze für Telekommunikationsanwendungen im Rahmen der **Breitbandförderung** sowie Maßnahmen für die **Gewässerentwicklung, den Hochwasserschutz** und die **Modernisierung von Kläranlagen** stellten im Jahr 2024 einen weiteren Schwerpunkt der Infrastrukturförderung dar. So erhöhte sich etwa die Förderung des Breitband- bzw. Glasfaserausbaus um mehr als 80 Prozent gegenüber dem Vorjahr auf 242,7 Mio. Euro. Auf die öffentliche Finanzierung der Gewässerentwicklung, des Hochwasserschutzes und die Modernisierung von Kläranlagen entfielen insgesamt 62,3 Mio. Euro, was einer Steigerung von über 50 Prozent entspricht (2023: 40,8 Mio. Euro).

Förderung Schulsektor

Im Jahr 2024 erhielten kommunale Schulträger sowie private Ersatzschulträger im Rahmen des Förderprogramms zum Ausbau der Einrichtungen für die Ganztagsbetreuung von Grundschulkindern Bundes- und Landesmittel in Höhe von insgesamt 60,0 Mio. Euro zur Umsetzung von Investitionsvorhaben.

Für die Modernisierung von Schulen und zur Digitalisierung von Lehr- und Lernprozessen wurden den Schulträgern in Hessen im Jahr 2024 aus den verschiedenen Förderprogrammen **KIP Schule** und **DigitalPakt Schule** insgesamt weitere 119,2 Mio. Euro bewilligt (2023: 159,0 Mio. Euro).

„Hessische Kommunen, Städte und Gemeinden stehen finanziell stark unter Druck. Um ihnen dennoch die dringend benötigten Investitionen in die Infrastruktur, den Schulsektor und die Krankenhäuser zu ermöglichen, stellen wir im Auftrag des Landes eine große Bandbreite an Förderprodukten zur Verfügung. So sichern wir unsere Zukunft und erhöhen die Lebensqualität für die Menschen in Hessen.“

Gottfried Milde
Sprecher der WIBank-Geschäftsleitung

Infrastrukturförderung: Bildungsinfrastruktur EFRE

Bewilligungen, Anträge

	Förderung überbetrieblicher Berufsbildungsstätten		Infrastrukturfinanzierungen direkt (Infrastrukturdarlehen)	
	Bewilligungen Zuschuss in Euro	Anzahl Anträge	Bewilligungen Darlehen in Euro	Anzahl Anträge
Bergstraße				
Darmstadt, Stadt			50.000.000	1
Darmstadt-Dieburg				
Frankfurt am Main, Stadt	61.641	1	70.000.000	2
Fulda			25.000.000	1
Gießen				
Groß-Gerau				
Hersfeld-Rotenburg				
Hochtaunuskreis				
Kassel				
Kassel, Stadt	34.141	1	95.000.000	2
Lahn-Dill-Kreis				
Limburg-Weilburg				
Main-Kinzig-Kreis			10.000.000	1
Main-Taunus-Kreis				
Marburg-Biedenkopf				
Odenwaldkreis				
Offenbach				
Offenbach am Main, Stadt				
Rheingau-Taunus-Kreis			8.000.000	1
Schwalm-Eder-Kreis				
Vogelsbergkreis	169.418	1		
Waldeck-Frankenberg	192.128	2		
Werra-Meißner-Kreis			9.700.000	1
Wetteraukreis				
Wiesbaden, Landeshauptstadt			20.000.000	1
Gesamtsumme	457.328	5	287.700.000	10
Davon Regierungsbezirk Darmstadt	61.641	1	158.000.000	6
Davon Regierungsbezirk Gießen	169.418	1		
Davon Regierungsbezirk Kassel	226.269	3	129.700.000	4

Infrastrukturförderung: Bildungsinfrastruktur EFRE

Bewilligungen, Anträge

Gesamtsumme

	Bewilligungen Zuschuss in Euro	Bewilligungen Darlehen in Euro	Anzahl Anträge
Bergstraße			
Darmstadt, Stadt		50.000.000	1
Darmstadt-Dieburg			
Frankfurt am Main, Stadt	61.641	70.000.000	3
Fulda		25.000.000	1
Gießen			
Groß-Gerau			
Hersfeld-Rotenburg			
Hochtaunuskreis			
Kassel			
Kassel, Stadt	34.141	95.000.000	3
Lahn-Dill-Kreis			
Limburg-Weilburg			
Main-Kinzig-Kreis		10.000.000	1
Main-Taunus-Kreis			
Marburg-Biedenkopf			
Odenwaldkreis			
Offenbach			
Offenbach am Main, Stadt			
Rheingau-Taunus-Kreis		8.000.000	1
Schwalm-Eder-Kreis			
Vogelsbergkreis	169.418		1
Waldeck-Frankenberg	192.128		2
Werra-Meißner-Kreis		9.700.000	1
Wetteraukreis			
Wiesbaden, Landeshauptstadt		20.000.000	1
Gesamtsumme	457.328	287.700.000	15
Davon Regierungsbezirk Darmstadt	61.641	158.000.000	7
Davon Regierungsbezirk Gießen	169.418		1
Davon Regierungsbezirk Kassel	226.269	129.700.000	7

Breitbandförderung

Auszahlungen, Bewilligungen, Anträge

	Breitband		Breitbandversorgung 2.0	
	Auszahlungen in Euro	Anzahl Anträge	Bewilligungen Zuschuss in Euro	Anzahl Anträge
Bergstraße			232.500	3
Darmstadt, Stadt	1.245.012	1		
Darmstadt-Dieburg	517.125	1		
Frankfurt am Main, Stadt				
Fulda			283.800	3
Gießen			240.000	2
Groß-Gerau			40.500	2
Hersfeld-Rotenburg			285	1
Hochtaunuskreis			39.000	3
Kassel			20.938	2
Kassel, Stadt	2.286.326	1		
Lahn-Dill-Kreis			16.559	1
Limburg-Weilburg				
Main-Kinzig-Kreis	996.359	1	7.500	2
Main-Taunus-Kreis				
Marburg-Biedenkopf			18.197	4
Odenwaldkreis			16.291	2
Offenbach			2.824	2
Offenbach am Main, Stadt				
Rheingau-Taunus-Kreis			39.706	4
Schwalm-Eder-Kreis			33.000	3
Vogelsbergkreis			16.500	1
Waldeck-Frankenberg				
Werra-Meißner-Kreis				
Wetteraukreis			55.500	3
Wiesbaden, Landeshauptstadt				
Gesamtsumme	5.044.822	4	1.063.100	38
Davon Regierungsbezirk Darmstadt	2.758.497	3	347.096	21
Davon Regierungsbezirk Gießen			221.952	8
Davon Regierungsbezirk Kassel	2.286.326	1	251.352	9

Breitbandförderung

Auszahlungen, Bewilligungen, Anträge

	Landesförderung Breitbandinfrastrukturausbau		Mobilfunkversorgung	
	Bewilligungen Zuschuss in Euro	Anzahl Anträge	Bewilligungen Zuschuss in Euro	Anzahl Anträge
Bergstraße				
Darmstadt, Stadt	2.343.435		2	
Darmstadt-Dieburg				
Frankfurt am Main, Stadt				
Fulda	51.329.000		2	
Gießen				
Groß-Gerau				
Hersfeld-Rotenburg	58.950		1	
Hochtaunuskreis	2.560.000		1	
Kassel				
Kassel, Stadt			679.600	1
Lahn-Dill-Kreis	103.200.000		2	
Limburg-Weilburg	640.000		2	
Main-Kinzig-Kreis	13.317.607		8	785.650
Main-Taunus-Kreis	200.000		1	
Marburg-Biedenkopf				
Odenwaldkreis	40.484.150		1	
Offenbach				
Offenbach am Main, Stadt				
Rheingau-Taunus-Kreis	8.280.000		3	1.164.020
Schwalm-Eder-Kreis	480.000		1	
Vogelsbergkreis				
Waldeck-Frankenberg	8.117.596		2	
Werra-Meißner-Kreis	1.293.280		4	
Wetteraukreis	4.320.000		4	
Wiesbaden, Landeshauptstadt				
Gesamtsumme	236.624.017		34	2.629.270
Davon Regierungsbezirk Darmstadt	71.505.191		20	1.949.670
Davon Regierungsbezirk Gießen	103.840.000		4	
Davon Regierungsbezirk Kassel	61.278.826		10	679.600

Breitbandförderung

Auszahlungen, Bewilligungen, Anträge

Gesamtsumme

	Auszahlungen in Euro	Bewilligungen Zuschuss in Euro	Anzahl Anträge
Bergstraße		232.500	3
Darmstadt, Stadt	1.245.012	2.343.435	3
Darmstadt-Dieburg	517.125		1
Frankfurt am Main, Stadt			
Fulda		51.612.800	5
Gießen		240.000	2
Groß-Gerau		40.500	2
Hersfeld-Rotenburg		59.235	2
Hochtaunuskreis		2.599.000	4
Kassel		20.938	2
Kassel, Stadt	2.286.326	679.600	2
Lahn-Dill-Kreis		103.216.559	3
Limburg-Weilburg		640.000	2
Main-Kinzig-Kreis	996.359	14.110.757	12
Main-Taunus-Kreis		200.000	1
Marburg-Biedenkopf		18.197	4
Odenwaldkreis		40.500.441	3
Offenbach		2.824	2
Offenbach am Main, Stadt			
Rheingau-Taunus-Kreis		9.483.726	9
Schwalm-Eder-Kreis		513.000	4
Vogelsbergkreis		16.500	1
Waldeck-Frankenberg		8.117.596	2
Werra-Meißner-Kreis		1.293.280	4
Wetteraukreis		4.375.500	7
Wiesbaden, Landeshauptstadt			
Gesamtsumme	5.044.822	240.316.388	80
Davon Regierungsbezirk Darmstadt	2.758.497	73.888.683	47
Davon Regierungsbezirk Gießen		104.131.256	12
Davon Regierungsbezirk Kassel	2.286.326	62.296.449	21

Kommunalförderung

Bewilligungen, Anträge

	HESSENKASSE		Kommunalfinanzierung (Infrastrukturdarlehen)	
	Bewilligungen Zuschuss in Euro	Anzahl Anträge	Bewilligungen Darlehen in Euro	Anzahl Anträge
Bergstraße	2.743.848	12	35.944.586	15
Darmstadt, Stadt	225.000	2	157.650.000	12
Darmstadt-Dieburg	5.921.361	31	25.000.000	5
Frankfurt am Main, Stadt			3.500.000	1
Fulda	7.460.696	14	6.675.000	6
Gießen	9.470.024	17	13.980.000	7
Groß-Gerau	750.006	1	21.260.000	2
Hersfeld-Rotenburg	1.812.805	8	19.249.682	6
Hochtaunuskreis	1.856.021	4		
Kassel	5.249.408	27	7.199.855	8
Kassel, Stadt	809.819	1	7.000.000	1
Lahn-Dill-Kreis	3.610.128	29	36.979.521	11
Limburg-Weilburg	1.018.314	14	9.486.541	11
Main-Kinzig-Kreis	4.059.891	10	49.110.210	14
Main-Taunus-Kreis	647.973	1	5.079.293	4
Marburg-Biedenkopf	18.141.518	43	11.014.107	9
Odenwaldkreis	1.651.148	10	6.109.458	4
Offenbach	2.740.352	6	32.716.350	6
Offenbach am Main, Stadt			10.000.000	1
Rheingau-Taunus-Kreis	914.514	3	40.459.559	12
Schwalm-Eder-Kreis	7.698.632	8	6.272.383	9
Vogelsbergkreis	2.355.061	16	6.383.400	4
Waldeck-Frankenberg	4.440.194	10	10.140.107	5
Werra-Meißner-Kreis	462.502	5	8.157.011	6
Wetteraukreis	13.145.650	13	22.110.709	9
Wiesbaden, Landeshauptstadt			15.000.000	1
Gesamtsumme	97.184.867	285	566.477.772	169
Davon Regierungsbezirk Darmstadt	34.655.764	93	423.940.165	86
Davon Regierungsbezirk Gießen	34.595.045	119	77.843.569	42
Davon Regierungsbezirk Kassel	27.934.058	73	64.694.037	41

Kommunalförderung

Bewilligungen, Anträge

	KIP Kommunen (KIP I), Bundeszuschuss (Kommunalinvestitionsprogramm)		Gesamtsumme		
	Bewilligungen Zuschuss in Euro	Anzahl Anträge	Bewilligungen Zuschuss in Euro	Bewilligungen Darlehen in Euro	Anzahl Anträge
Bergstraße			2.743.848	35.944.586	27
Darmstadt, Stadt			225.000	157.650.000	14
Darmstadt-Dieburg			5.921.361	25.000.000	36
Frankfurt am Main, Stadt				3.500.000	1
Fulda			7.460.696	6.675.000	20
Gießen			9.470.024	13.980.000	24
Groß-Gerau			750.006	21.260.000	3
Hersfeld-Rotenburg			1.812.805	19.249.682	14
Hochtaunuskreis			1.856.021		4
Kassel			5.249.408	7.199.855	35
Kassel, Stadt			809.819	7.000.000	2
Lahn-Dill-Kreis			3.610.128	36.979.521	40
Limburg-Weilburg			1.018.314	9.486.541	25
Main-Kinzig-Kreis			4.059.891	49.110.210	24
Main-Taunus-Kreis			647.973	5.079.293	5
Marburg-Biedenkopf			18.141.518	11.014.107	52
Odenwaldkreis	223.597	1	1.874.745	6.109.458	15
Offenbach			2.740.352	32.716.350	12
Offenbach am Main, Stadt				10.000.000	1
Rheingau-Taunus-Kreis			914.514	40.459.559	15
Schwalm-Eder-Kreis			7.698.632	6.272.383	17
Vogelsbergkreis			2.355.061	6.383.400	20
Waldeck-Frankenberg			4.440.194	10.140.107	15
Werra-Meißner-Kreis			462.502	8.157.011	11
Wetteraukreis			13.145.650	22.110.709	22
Wiesbaden, Landeshauptstadt				15.000.000	1
Gesamtsumme	223.597	1	97.408.463	566.477.772	455
Davon Regierungsbezirk Darmstadt	223.597	1	34.879.361	423.940.165	180
Davon Regierungsbezirk Gießen			34.595.045	77.843.569	161
Davon Regierungsbezirk Kassel			27.934.058	64.694.037	114

Hessischer Investitionsfonds

Bewilligungen, Anträge

	Darlehen HIF Abteilung C		Darlehen nach § 13 InvFondsG		HIF Abteilung A	
	Bewilligungen Darlehen in Euro	Anzahl Anträge	Bewilligungen Darlehen in Euro	Anzahl Anträge	Bewilligungen Darlehen in Euro	Anzahl Anträge
Bergstraße	25.500.000	7	1.831.000		1	
Darmstadt, Stadt	10.000.000	1				
Darmstadt-Dieburg	18.781.000	7	1.585.000		1	
Frankfurt am Main, Stadt						
Fulda	25.500.000	6	499.000		1	3.500.000
Gießen	5.500.000	2	1.554.000		1	
Groß-Gerau			1.803.000		2	
Hersfeld-Rotenburg	4.060.080	2	854.000		1	
Hochtaunuskreis	37.260.000	7	1.494.000		1	
Kassel	15.000.000	7				
Kassel, Stadt			1.706.000		1	
Lahn-Dill-Kreis	8.500.000	1	1.888.000		1	
Limburg-Weilburg			1.371.000		1	
Main-Kinzig-Kreis	62.005.000	24	793.000		1	
Main-Taunus-Kreis	13.500.000	1	955.000		1	
Marburg-Biedenkopf	2.500.000	2	253.000		1	
Odenwaldkreis	2.140.000	4	1.237.000		2	
Offenbach	9.362.600	2	2.320.000		1	
Offenbach am Main, Stadt						
Rheingau-Taunus-Kreis	4.730.000	4	1.230.000		1	
Schwalm-Eder-Kreis	2.500.000	1				
Vogelsbergkreis	608.899	1	820.000		1	
Waldeck-Frankenberg	12.653.684	16				
Werra-Meißner-Kreis			757.000		1	
Wetteraukreis	3.830.000	4	2.255.000		1	
Wiesbaden, Landeshauptstadt			2.049.000		1	
Hessenweit*	395.000	1				
Gesamtsumme	264.326.263	100	27.254.000		22	3.500.000
Davon Regierungsbezirk Darmstadt	187.108.600	61	17.552.000		13	
Davon Regierungsbezirk Gießen	17.108.899	6	5.886.000		5	
Davon Regierungsbezirk Kassel	59.713.764	32	3.816.000		4	3.500.000
Davon hessenweit*	395.000	1				1

* Die Zahlen beziehen sich auf mehrere Landkreise bzw. hessenweite Maßnahmen.

Hessischer Investitionsfonds

Bewilligungen, Anträge

	HIF Ansparverpflichtungen Abteilung B		HIF Ansparverpflichtungen Abteilung B Investitions-Pauschale	
	Bewilligungen Darlehen in Euro	Anzahl Anträge	Bewilligungen Darlehen in Euro	Anzahl Anträge
Bergstraße	10.050.000	8		
Darmstadt, Stadt			1.263.000	1
Darmstadt-Dieburg	2.500.000	1		
Frankfurt am Main, Stadt			2.513.000	1
Fulda			1.312.000	1
Gießen			840.000	1
Groß-Gerau			471.000	1
Hersfeld-Rotenburg				
Hochtaunuskreis				
Kassel				
Kassel, Stadt			1.905.000	1
Lahn-Dill-Kreis	8.600.000	3		
Limburg-Weilburg				
Main-Kinzig-Kreis	5.500.000	2	2.543.000	1
Main-Taunus-Kreis				
Marburg-Biedenkopf	2.500.000	1	1.131.000	1
Odenwaldkreis	800.000	1		
Offenbach				
Offenbach am Main, Stadt			1.372.000	1
Rheingau-Taunus-Kreis				
Schwalm-Eder-Kreis			1.306.000	1
Vogelsbergkreis				
Waldeck-Frankenberg	2.930.000	3	1.175.000	1
Werra-Meißner-Kreis				
Wetteraukreis				
Wiesbaden, Landeshauptstadt				
Hessenweit*				
Gesamtsumme	32.880.000	19	15.831.000	11
Davon Regierungsbezirk Darmstadt	18.850.000	12	8.162.000	5
Davon Regierungsbezirk Gießen	11.100.000	4	1.971.000	2
Davon Regierungsbezirk Kassel	2.930.000	3	5.698.000	4
Davon hessenweit*				

* Die Zahlen beziehen sich auf mehrere Landkreise bzw. hessenweite Maßnahmen.

Hessischer Investitionsfonds

Bewilligungen, Anträge

	HIF Sofortdarlehen mit verkürzter Ansparzeit Abteilung B		Gesamtsumme	
	Bewilligungen Darlehen in Euro	Anzahl Anträge	Bewilligungen Darlehen in Euro	Anzahl Anträge
Bergstraße	8.500.000	6	45.881.000	22
Darmstadt, Stadt	2.500.000	1	13.763.000	3
Darmstadt-Dieburg			22.866.000	9
Frankfurt am Main, Stadt	2.500.000	1	5.013.000	2
Fulda			30.811.000	9
Gießen			7.894.000	4
Groß-Gerau			2.274.000	3
Hersfeld-Rotenburg			4.914.080	3
Hochtaunuskreis			38.754.000	8
Kassel			15.000.000	7
Kassel, Stadt			3.611.000	2
Lahn-Dill-Kreis			18.988.000	5
Limburg-Weilburg			1.371.000	1
Main-Kinzig-Kreis			70.841.000	28
Main-Taunus-Kreis			14.455.000	2
Marburg-Biedenkopf			6.384.000	5
Odenwaldkreis	1.450.000	4	5.627.000	11
Offenbach	2.500.000	1	14.182.600	4
Offenbach am Main, Stadt			1.372.000	1
Rheingau-Taunus-Kreis			5.960.000	5
Schwalm-Eder-Kreis			3.806.000	2
Vogelsbergkreis			1.428.899	2
Waldeck-Frankenberg			16.758.684	20
Werra-Meißner-Kreis			757.000	1
Wetteraukreis			6.085.000	5
Wiesbaden, Landeshauptstadt			2.049.000	1
Hessenweit*	700.000	1	1.095.000	2
Gesamtsumme	18.150.000	14	361.941.263	167
Davon Regierungsbezirk Darmstadt	17.450.000	13	249.122.600	104
Davon Regierungsbezirk Gießen			36.065.899	17
Davon Regierungsbezirk Kassel			75.657.764	44
Davon hessenweit*	700.000	1	1.095.000	2

* Die Zahlen beziehen sich auf mehrere Landkreise bzw. hessenweite Maßnahmen.

Soziale Infrastruktur/Digitalisierung

Bewilligungen, Anträge

	DIGI-Ambulant Land		Digitales Hessen nach der Gründungs- und Mittelstandsrichtlinie	
	Bewilligungen Zuschuss in Euro	Anzahl Anträge	Bewilligungen Zuschuss in Euro	Anzahl Anträge
Bergstraße	18.000	4	25.050	3
Darmstadt, Stadt	16.000	4	8.360	1
Darmstadt-Dieburg			50.000	5
Frankfurt am Main, Stadt	56.000	11	110.427	12
Fulda	22.000	5	62.531	8
Gießen	14.000	3	40.000	4
Groß-Gerau	14.000	3	80.000	8
Hersfeld-Rotenburg			10.000	1
Hochtaunuskreis	28.000	5	28.895	3
Kassel	10.000	2	30.000	3
Kassel, Stadt	12.000	2	18.085	2
Lahn-Dill-Kreis	18.000	4	24.912	3
Limburg-Weilburg	12.000	3	8.675	2
Main-Kinzig-Kreis	18.000	3	72.320	8
Main-Taunus-Kreis	2.000	1		
Marburg-Biedenkopf			50.121	6
Odenwaldkreis	6.000	1		
Offenbach	12.000	2	96.367	12
Offenbach am Main, Stadt	6.000	1	20.000	2
Rheingau-Taunus-Kreis	40.000	9	57.250	6
Schwalm-Eder-Kreis	6.000	1	44.680	5
Vogelsbergkreis			10.000	1
Waldeck-Frankenberg	18.000	3	14.558	2
Werra-Meißner-Kreis				
Wetteraukreis	14.000	4	40.000	4
Wiesbaden, Landeshauptstadt	42.000	9	38.700	5
Hessenweit*				
Gesamtsumme	384.000	80	940.931	106
Davon Regierungsbezirk Darmstadt	272.000	57	627.369	69
Davon Regierungsbezirk Gießen	44.000	10	133.708	16
Davon Regierungsbezirk Kassel	68.000	13	179.854	21
Davon hessenweit*				

* Die Zahlen beziehen sich auf mehrere Landkreise bzw. hessenweite Maßnahmen.

Soziale Infrastruktur/Digitalisierung

Bewilligungen, Anträge

	DigitalPakt Schule (Supportprogramm und Lehrerendgeräte)	DigitalPakt Schule (Bundesprogramm Zuschuss)	DigitalPakt Schule (Landesprogramm Zuschuss)
	Bewilligungen Zuschuss in Euro	Bewilligungen Zuschuss in Euro	Bewilligungen Zuschuss in Euro
Bergstraße	1.752.281	5.566.171	13.569
Darmstadt, Stadt	959.729	10.454.007	
Darmstadt-Dieburg	1.526.096		
Frankfurt am Main, Stadt	1.390.850	6.100.940	23.014
Fulda	1.896.021	171.012	15.993
Gießen	1.470.822	1.337.744	7.302
Groß-Gerau		197.346	7.475
Hersfeld-Rotenburg	408.519	793.240	6.479
Hochtaunuskreis	1.081.874	167.399	
Kassel	1.951.573	1.720.500	
Kassel, Stadt		2.267.291	
Lahn-Dill-Kreis	302.695	3.565.943	22.911
Limburg-Weilburg	836.480	3.720.439	24.625
Main-Kinzig-Kreis	1.386.754	1.073.855	17.857
Main-Taunus-Kreis	983.924	378.727	
Marburg-Biedenkopf	1.270.398	3.785.637	
Odenwaldkreis	696.201	1.664.002	9.467
Offenbach	983.646	5.919.801	
Offenbach am Main, Stadt	264.924	1.127.855	
Rheingau-Taunus-Kreis	14.400	5.684.332	2.558
Schwalm-Eder-Kreis	864.255	1.575.175	
Vogelsbergkreis	223.519	754.625	
Waldeck-Frankenberg	374.150	1.006.770	
Werra-Meißner-Kreis	52.358	1.866.740	
Wetteraukreis	1.050.415	6.228.735	15.000
Wiesbaden, Landeshauptstadt	1.626.518	918.689	156.531
Hessenweit*	242.701	261.767	25.052
Gesamtsumme	23.611.104	68.308.743	347.832
Davon Regierungsbezirk Darmstadt	13.797.584	45.481.861	245.471
Davon Regierungsbezirk Gießen	4.529.114	13.164.388	54.838
Davon Regierungsbezirk Kassel	5.041.705	9.400.728	22.472
Davon hessenweit*	242.701	261.767	25.052

* Die Zahlen beziehen sich auf mehrere Landkreise bzw. hessenweite Maßnahmen.

Soziale Infrastruktur/Digitalisierung

Bewilligungen, Anträge

	DigitalPakt Schule (Bundesprogramm Ko-Finanzierung)	DigitalPakt Schule	Infrastrukturausbau der Ganztageschulen (Infrastruktur Schulträger)		
	Bewilligungen Darlehen in Euro	Anträge Anzahl**	Bewilligungen Zuschuss in Euro	Anträge Anzahl	
Bergstraße			15	1.275.000	1
Darmstadt, Stadt			32	61.906	1
Darmstadt-Dieburg					
Frankfurt am Main, Stadt			38	970.358	3
Fulda			14	2.456.600	3
Gießen			21	4.469.722	3
Groß-Gerau			10		
Hersfeld-Rotenburg			6	4.511.155	5
Hochtaunuskreis			10	140.567	1
Kassel			3		
Kassel, Stadt	2.750		25	253.081	3
Lahn-Dill-Kreis			21	8.793.250	18
Limburg-Weilburg			11		
Main-Kinzig-Kreis			8	13.260.657	7
Main-Taunus-Kreis			21		
Marburg-Biedenkopf			16	928.690	1
Odenwaldkreis			9		
Offenbach			10		
Offenbach am Main, Stadt			9	101.734	1
Rheingau-Taunus-Kreis			14		
Schwalm-Eder-Kreis			28		
Vogelsbergkreis			5	3.810.536	4
Waldeck-Frankenberg			5	1.190.000	1
Werra-Meißner-Kreis			9		
Wetteraukreis			17	11.532.072	3
Wiesbaden, Landeshauptstadt			32	6.207.747	9
Hessenweit*	3.532		13		
Gesamtsumme	6.282		402	59.963.076	64
Davon Regierungsbezirk Darmstadt			225	33.550.042	26
Davon Regierungsbezirk Gießen			74	18.002.198	26
Davon Regierungsbezirk Kassel	2.750		90	8.410.836	12
Davon hessenweit*	3.532		13		

* Die Zahlen beziehen sich auf mehrere Landkreise bzw. hessenweite Maßnahmen.

** Unter Ausschluss von Doppelzählungen.

Soziale Infrastruktur/Digitalisierung

Bewilligungen, Anträge

	KIP Schulen (KIP II), Bundeszuschuss (Kommunalinvestitionsprogramm)		Gesamtsumme		
	Bewilligungen Zuschuss in Euro	Anträge Anzahl	Bewilligungen Zuschuss in Euro	Bewilligungen Darlehen in Euro	Anträge Anzahl
Bergstraße			8.650.071		23
Darmstadt, Stadt			11.500.002		38
Darmstadt-Dieburg			1.576.096		5
Frankfurt am Main, Stadt			8.651.589		64
Fulda	12.757.232	4	17.381.390		34
Gießen	207.788	2	7.547.379		33
Groß-Gerau	114.076	1	412.896		22
Hersfeld-Rotenburg	291.767	1	6.021.159		13
Hochtaunuskreis			1.446.735		19
Kassel	3.413.125	3	7.125.198		11
Kassel, Stadt			2.550.457	2.750	32
Lahn-Dill-Kreis			12.727.712		46
Limburg-Weilburg	2.420.739	13	7.022.958		29
Main-Kinzig-Kreis			15.829.443		26
Main-Taunus-Kreis			1.364.651		22
Marburg-Biedenkopf			6.034.846		23
Odenwaldkreis			2.375.671		10
Offenbach	773.656	2	7.785.470		26
Offenbach am Main, Stadt	202.500	1	1.723.013		14
Rheingau-Taunus-Kreis	835.676	3	6.634.215		32
Schwalm-Eder-Kreis	337.500	1	2.827.610		35
Vogelsbergkreis			4.798.680		10
Waldeck-Frankenberg			2.603.478		11
Werra-Meißner-Kreis	4.101.310	2	6.020.407		11
Wetteraukreis	1.510.957	6	20.391.180		34
Wiesbaden, Landeshauptstadt			8.990.185		55
Hessenweit*			529.520	3.532	13
Gesamtsumme	26.966.324	39	180.522.012	6.282	691
Davon Regierungsbezirk Darmstadt	3.436.864	13	97.411.191		390
Davon Regierungsbezirk Gießen	2.628.527	15	38.556.774		141
Davon Regierungsbezirk Kassel	20.900.933	11	44.024.528	2.750	147
Davon hessenweit*			529.520	3.532	13

* Die Zahlen beziehen sich auf mehrere Landkreise bzw. hessenweite Maßnahmen.

Krankenhausförderung

Bewilligungen, Anträge

	Sonderhilfsprogramme Krankenhaus (Krankenhauspauschale)		Krankenhausförderung, Zuschüsse (Krankenhauspauschale)	
	Bewilligungen Zuschuss in Euro	Anzahl Anträge	Bewilligungen Zuschuss in Euro	Anzahl Anträge
Bergstraße	1.359.106	6	11.230.281	6
Darmstadt, Stadt	2.818.781	4	21.077.725	3
Darmstadt-Dieburg	733.341	1	4.230.205	1
Frankfurt am Main, Stadt	8.958.753	11	56.241.628	9
Fulda	2.693.620	6	21.126.957	6
Gießen	4.301.330	6	15.548.063	5
Groß-Gerau	1.422.612	3	10.359.629	3
Hersfeld-Rotenburg	1.717.006	4	11.708.173	3
Hochtaunuskreis	2.196.499	8	12.692.293	6
Kassel	1.614.761	5	7.697.150	5
Kassel, Stadt	4.578.095	8	36.104.295	8
Lahn-Dill-Kreis	2.966.860	7	16.738.964	6
Limburg-Weilburg	1.549.536	4	12.818.212	4
Main-Kinzig-Kreis	2.889.295	5	23.589.883	5
Main-Taunus-Kreis	1.184.628	3	7.539.086	3
Marburg-Biedenkopf	2.785.287	5	4.066.146	4
Odenwaldkreis	862.029	3	5.084.979	3
Offenbach	1.119.403	2	9.661.438	2
Offenbach am Main, Stadt	1.909.156	3	16.475.747	2
Rheingau-Taunus-Kreis	1.070.044	4	5.830.945	4
Schwalm-Eder-Kreis	1.219.885	5	7.514.568	5
Vogelsbergkreis	1.122.929	5	6.331.976	5
Waldeck-Frankenberg	2.871.666	10	17.082.475	11
Werra-Meißner-Kreis	1.098.249	2	6.971.754	2
Wetteraukreis	2.415.091	6	13.430.580	6
Wiesbaden, Landeshauptstadt	3.143.144	6	28.842.141	6
Gesamtsumme	60.601.107	132	389.995.294	123
Davon Regierungsbezirk Darmstadt	32.081.882	65	226.286.561	59
Davon Regierungsbezirk Gießen	12.725.942	27	55.503.361	24
Davon Regierungsbezirk Kassel	15.793.284	40	108.205.373	40

Krankenhausförderung

Bewilligungen, Anträge

	Krankenhausstrukturfonds		Leistungen nach § 26–31 HKHG		Gesamtsumme	
	Bewilligungen Zuschuss in Euro	Anzahl Anträge	Bewilligungen Zuschuss in Euro	Anzahl Anträge	Bewilligungen Zuschuss in Euro	Anzahl Anträge
Bergstraße			351.128	4	12.940.515	16
Darmstadt, Stadt	5.903.942	2	307.973	1	30.108.422	10
Darmstadt-Dieburg			146.022	3	5.109.569	5
Frankfurt am Main, Stadt	17.978.871	1	778.249	5	83.957.501	26
Fulda	1.001.491	1	129.600	1	24.951.668	14
Gießen			89.162	2	19.938.554	13
Groß-Gerau			282.321	3	12.064.561	9
Hersfeld-Rotenburg					13.425.179	7
Hochtaunuskreis			359.811	3	15.248.603	17
Kassel			43.058	1	9.354.970	11
Kassel, Stadt		1	316.729	2	40.999.120	19
Lahn-Dill-Kreis			448.885	4	20.154.708	17
Limburg-Weilburg			162.609	3	14.530.358	11
Main-Kinzig-Kreis			138.124	1	26.617.302	11
Main-Taunus-Kreis			88.386	1	8.812.100	7
Marburg-Biedenkopf	58.500	1	256.464	1	7.166.397	11
Odenwaldkreis			85.562	2	6.032.570	8
Offenbach			177.711	4	10.958.552	8
Offenbach am Main, Stadt					18.384.903	5
Rheingau-Taunus-Kreis			50.588	1	6.951.577	9
Schwalm-Eder-Kreis			153.310	3	8.887.764	13
Vogelsbergkreis			145.249	2	7.600.155	12
Waldeck-Frankenberg			53.417	1	20.007.558	22
Werra-Meißner-Kreis					8.070.003	4
Wetteraukreis	7.500.000	1	197.720	3	23.543.391	16
Wiesbaden, Landeshauptstadt			220.739	3	32.206.023	15
Gesamtsumme	32.442.804	7	4.982.816	54	488.022.021	316
Davon Regierungsbezirk Darmstadt	31.382.813	4	3.184.333	34	292.935.588	162
Davon Regierungsbezirk Gießen	58.500	1	1.102.369	12	69.390.172	64
Davon Regierungsbezirk Kassel	1.001.491	2	696.114	8	125.696.262	90

Umwelt/Energie

Auszahlungen, Bewilligungen, Anträge

	Flurneuordnung (FNO)		Intelligente, effiziente und CO ₂ -arme Wärmenetze	
	Auszahlungen in Euro	Anzahl Anträge	Bewilligungen Zuschuss in Euro	Anzahl Anträge
Bergstraße	313.292	5		
Darmstadt, Stadt				
Darmstadt-Dieburg				
Frankfurt am Main, Stadt			332.000	1
Fulda	206.721	2		
Gießen	79.475	1		
Groß-Gerau				
Hersfeld-Rotenburg				
Hochtaunuskreis				
Kassel				
Kassel, Stadt				
Lahn-Dill-Kreis				
Limburg-Weilburg	94.515	1		
Main-Kinzig-Kreis				
Main-Taunus-Kreis				
Marburg-Biedenkopf	1.784	2	6.656.360	1
Odenwaldkreis				
Offenbach				
Offenbach am Main, Stadt				
Rheingau-Taunus-Kreis	487.523	3		
Schwalm-Eder-Kreis	129.515	1		
Vogelsbergkreis	129.028	1		
Waldeck-Frankenberg	1.087.529	5		
Werra-Meißner-Kreis	62.873	1		
Wetteraukreis	352.059	1		
Wiesbaden, Landeshauptstadt				
Hessenweit*				
Gesamtsumme	2.944.314	23	6.988.360	2
Davon Regierungsbezirk Darmstadt	1.152.873	9	332.000	1
Davon Regierungsbezirk Gießen	304.802	5	6.656.360	1
Davon Regierungsbezirk Kassel	1.486.639	9		
Davon hessenweit*				

* Die Zahlen beziehen sich auf mehrere Landkreise bzw. hessenweite Maßnahmen.

Umwelt/Energie

Auszahlungen, Bewilligungen, Anträge

	Kläranlagenverbesserung		Landesprogramm Gewässerentwicklung und Hochwasserschutz		Zuschuss Holzfeuerungsanlage Hess. Energiegesetz	
	Bewilligungen Darlehen in Euro	Anzahl Anträge	Bewilligungen Darlehen in Euro	Anzahl Anträge	Bewilligungen Darlehen in Euro	Anzahl Anträge
Bergstraße			210.000	1		
Darmstadt, Stadt						
Darmstadt-Dieburg	10.342.720	1	40.190	1		
Frankfurt am Main, Stadt						
Fulda	1.672.420	2	956.010	2		
Gießen			1.818.930	7		
Groß-Gerau			179.290	2		
Hersfeld-Rotenburg			17.580	1		
Hochtaunuskreis						
Kassel			6.434.700	5		
Kassel, Stadt						
Lahn-Dill-Kreis			360.770	3		
Limburg-Weilburg			204.320	2		
Main-Kinzig-Kreis			3.150.250	8		
Main-Taunus-Kreis			292.990	2		
Marburg-Biedenkopf	661.450	2				
Odenwaldkreis	301.300	1	1.187.550	4		
Offenbach	10.665.370	1	385.220	1		
Offenbach am Main, Stadt						
Rheingau-Taunus-Kreis	3.896.730	2	447.820	2		
Schwalm-Eder-Kreis			2.412.820	5	200.000	1
Vogelsbergkreis						
Waldeck-Frankenberg			7.778.770	9		
Werra-Meißner-Kreis			30.400	1		
Wetteraukreis			57.600	1		
Wiesbaden, Landeshauptstadt			3.752.370	3		
Hessenweit*	5.047.990	4				
Gesamtsumme	32.587.980	13	29.717.580	60	200.000	1
Davon Regierungsbezirk Darmstadt	25.206.120	5	9.703.280	25		
Davon Regierungsbezirk Gießen	661.450	2	2.384.020	12		
Davon Regierungsbezirk Kassel	1.672.420	2	17.630.280	23	200.000	1
Davon hessenweit*	5.047.990	4				

* Die Zahlen beziehen sich auf mehrere Landkreise bzw. hessenweite Maßnahmen.

Umwelt/Energie

Auszahlungen, Bewilligungen, Anträge

	Zuschuss Pilot- und Demonstrations- vorhaben/Forschungs- und Entwicklungsvorhaben		Gesamtsumme		
	Bewilligungen Zuschuss in Euro	Anzahl Anträge	Auszahlungen in Euro	Bewilligungen Zuschuss in Euro	Anzahl Anträge
Bergstraße			313.292	210.000	6
Darmstadt, Stadt					
Darmstadt-Dieburg				10.382.910	2
Frankfurt am Main, Stadt				332.000	1
Fulda			206.721	2.628.430	6
Gießen	86.100	1	79.475	1.905.030	9
Groß-Gerau	81.600	1		260.890	3
Hersfeld-Rotenburg				17.580	1
Hochtaunuskreis					
Kassel	35.000	1		6.469.700	6
Kassel, Stadt	175.880	1		175.880	1
Lahn-Dill-Kreis	98.175	1		458.945	4
Limburg-Weilburg			94.515	204.320	3
Main-Kinzig-Kreis	55.000	1		3.205.250	9
Main-Taunus-Kreis				292.990	2
Marburg-Biedenkopf			1.784	7.317.810	5
Odenwaldkreis				1.488.850	5
Offenbach				11.050.590	2
Offenbach am Main, Stadt					
Rheingau-Taunus-Kreis	161.935	2	487.523	4.506.485	9
Schwalm-Eder-Kreis	97.630	1	129.515	2.710.450	8
Vogelsbergkreis			129.028		1
Waldeck-Frankenberg	360.339	1	1.087.529	8.139.109	15
Werra-Meißner-Kreis	65.273	2	62.873	95.673	4
Wetteraukreis			352.059	57.600	2
Wiesbaden, Landeshauptstadt				3.752.370	3
Hessenweit*				5.047.990	4
Gesamtsumme	1.216.932	12	2.944.314	70.710.852	111
Davon Regierungsbezirk Darmstadt	298.535	4	1.152.873	35.539.935	44
Davon Regierungsbezirk Gießen	184.275	2	304.802	9.886.105	22
Davon Regierungsbezirk Kassel	734.122	6	1.486.639	20.236.822	41
Davon hessenweit*	3.532	13		5.047.990	4

* Die Zahlen beziehen sich auf mehrere Landkreise bzw. hessenweite Maßnahmen.

**#BAUEN&
WOHNEN**

BAUEN &

WOHNEN

331,8 Mio.

Euro flossen in den
sozialen Mietwohnungsbau.

126,8 Mio.

Euro Zuschüsse erhielt
die Städtebauförderung.

17,0 Mio.

Euro Zuschüsse förderten die
energetische Modernisierung
kommunaler Nichtwohngebäude.

5.948

Wohneinheiten/Wohnplätze
wurden gefördert.

BAUEN & WOHNEN

Im Geschäftsfeld **bauen & wohnen** fördert die WIBank den Bau von bedarfsgerechten und preisgünstigen Mietwohnungen, Energiespar- und Modernisierungsmaßnahmen sowie die Bildung von Wohneigentum. Auf diese Weise hilft die WIBank insbesondere bei der Wohnraumversorgung von Familien und Haushalten mit akutem Wohnraumbedarf. Daneben werden hessische Städte und Gemeinden in ihrer nachhaltigen städtebaulichen Entwicklung und bei der Bewahrung des bau- und kulturgeschichtlichen Erbes unterstützt.

Das Geschäftsfeld hat 2024 rund 19 Prozent zum Neugeschäft der WIBank beigetragen. Hier konnte das Neugeschäftsvolumen 2024 auf rund 746,0 Mio. Euro gesteigert und damit fast verdoppelt werden (2023: 387,7 Mio. Euro).

Förderung von Mietwohnungsbau

Die Mietwohnungsbauförderung verdreifachte sich im Jahr 2024 nahezu auf insgesamt 450,4 Mio. Euro (2023: 162,0 Mio. Euro). Dabei lag das Darlehensneugeschäft bei 335,1 Mio. Euro (2023: 107,5 Mio. Euro), während auf Zuschüsse 115,3 Mio. Euro entfielen (2023: 54,5 Mio. Euro).

Im Teilbereich **Sozialer Mietwohnungsbau** (Darlehen und Zuschüsse) erhöhte sich das Neugeschäft auf einen neuen Höchstwert von insgesamt 331,8 Mio. Euro (2023: 146,1 Mio. Euro). Es entfielen 265,0 Mio. Euro auf die allgemeine Neubauförderung, 12,4 Mio. Euro auf die Modernisierungsförderung, 33,3 Mio. Euro auf die Förderung von Wohnraum für Studierende und Auszubildende und 21,1 Mio. Euro auf den Erwerb von Belegungsrechten. In der **energetischen Förderung** im Mietwohnungsbau stieg das Neugeschäft von 13,7 Mio. Euro auf 77,0 Mio. Euro an.

Förderung selbst genutzten Wohneigentums

In der Wohneigentumsförderung konnte die WIBank im Jahr 2024 mit Bewilligungen von insgesamt 98,3 Mio. Euro das bereits sehr gute Ergebnis aus 2023 von 53,7 Mio. Euro deutlich übertreffen. In den Wohneigentumsprogrammen Hessen-Darlehen (Bestandserwerb und Neubau) wurden im Jahr 2024 Fördermittel in Höhe von 88,3 Mio. Euro bewilligt. Dies entspricht einem Anstieg des Neugeschäfts von mehr als 80 Prozent (2023: 48,4 Mio. Euro). Zudem hat die WIBank aus dem vom Land Hessen zinssubventionierten Programm zur Finanzierung von Photovoltaikanlagen für selbst genutzte Wohngebäude 2024 6,3 Mio. Euro zugesagt.

Im Jahr 2024 begann die Förderung im Programm **Hessengeld**. Mit diesem wird der erstmalige Erwerb einer selbst genutzten Wohnimmobilie in Hessen durch einen Zuschuss zur Grunderwerbsteuer unterstützt. Antragsberechtigt sind natürliche Personen, die ab dem 01. März 2024 erstmals selbst genutztes Wohneigentum in Hessen erworben haben bzw. erwerben. Bis Ende 2024 konnten 2.579 Haushalte mit einem Bewilligungsvolumen von insgesamt 41,0 Mio. Euro unterstützt werden.

Geschäftsentwicklung WIBank-Neugeschäft

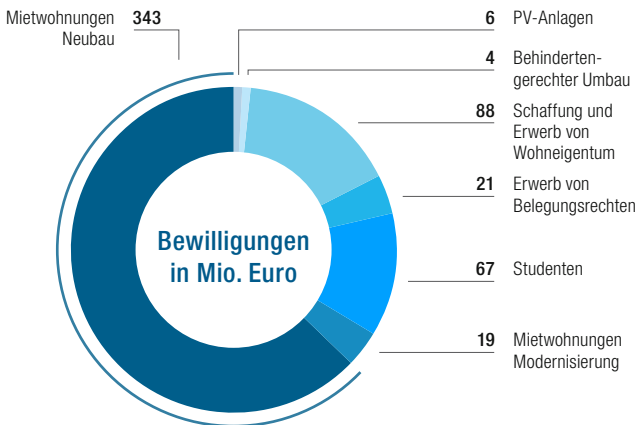
Zusagen/Bewilligungen

	in Mio. Euro		in Mio. Euro
Mietwohnungsbau, Darlehen	335,1	Wohneigentum, Darlehen	94,6
Sozialer Mietwohnungsbau	216,5	Hessen-Darlehen Neubau	16,8
Neubau	188,3	Hessen-Darlehen Bestandserwerb	71,5
Modernisierung	9,7	PV-Anlagen-Darlehen	6,3
Studentisches Wohnen	18,5	Wohneigentum, Zuschüsse	44,8
Energetischer Mietwohnungsbau	77,1	Klimabonus-Zuschuss Neubau	0,0
Neubau	37,5	Zuschuss Beseitig. baul. Hindernisse f. Behinderte	3,7
Modernisierung	6,5	Hessengeld	41,1
Studentisches Wohnen	33,1	Regionalfonds Fluglärmschutz, Zuschüsse	0,0
Sonstiger Mietwohnungsbau	41,5	Städtebau, Zuschüsse	126,7
Neubau	40,9	Dorfentwicklung (Investive Programme)	29,5
Modernisierung	0,6	bauen & wohnen	746,0
Studentisches Wohnen	0,0		
Mietwohnungsbau, Zuschüsse	115,3		
Finanzierungs-Zuschuss Mietwohnungsbau	85,7		
Neubau	73,6		
Modernisierung	2,8		
Studentisches Wohnen	9,4		
Klimabonus-Zuschuss Mietwohnungsbau	8,5		
Neubau	3,1		
Modernisierung	0,0		
Studentisches Wohnen	5,5		
Zuschuss Erw. v. Bel.rechten	21,1		

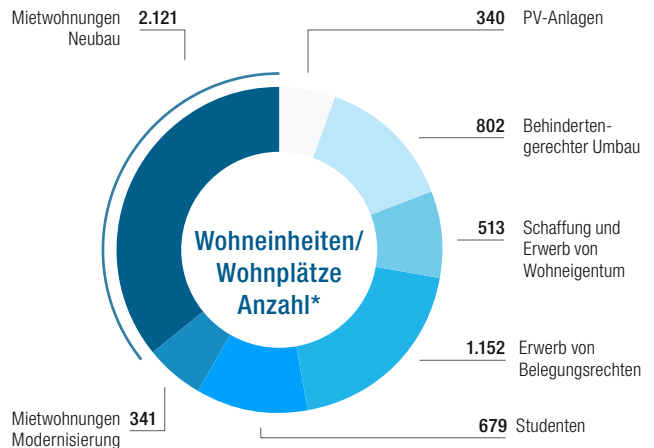
Wohnungsbauförderung: Neugeschäft 2024

Summen der Bewilligungen und geförderte Wohneinheiten/Wohnplätze

Mietwohnungsbau gesamt 450 Mio. Euro
Wohneigentum gesamt 98 Mio. Euro



Mietwohnungsbau gesamt 4.293 Wohneinheiten/Wohnplätze
Wohneigentum gesamt 1.655 Wohneinheiten/Wohnplätze



Aus rechentechnischen Gründen können in den Diagrammen Rundungsdifferenzen auftreten.

* Unter Ausschluss von Doppelzählungen.

Sozialer Mietwohnungsbau 2024

Neubau, Modernisierung

Mietwohnungen Neubau

	Bewilligungen Darlehen in Euro	Finanzierungs- zuschuss Land in Euro	Klimabonus Zuschuss in Euro	Wohneinheiten Anzahl	Anträge Anzahl
Bergstraße	6.591.300	2.704.488	1.522.908	48	2
Darmstadt, Stadt	69.827.900	27.763.346		400	13
Darmstadt-Dieburg	9.904.700	3.352.147		71	3
Frankfurt am Main, Stadt	21.160.400	8.320.640		119	6
Fulda	7.041.200	2.983.430	404.731	81	7
Gießen	15.287.000	7.350.078		145	3
Groß-Gerau	13.394.300	4.845.479	94.500	78	7
Hersfeld-Rotenburg					
Hochtaunuskreis					
Kassel	465.600	93.120		5	1
Kassel, Stadt	2.962.400	929.889		21	2
Lahn-Dill-Kreis					
Limburg-Weilburg					
Main-Kinzig-Kreis	10.175.700	3.058.500		112	3
Main-Taunus-Kreis					
Marburg-Biedenkopf	5.654.600	2.261.840	719.259	52	4
Odenwaldkreis					
Offenbach	16.055.700	6.077.586		96	4
Offenbach am Main, Stadt					
Rheingau-Taunus-Kreis	394.100	187.199		4	1
Schwalm-Eder-Kreis	520.700				12
Vogelsbergkreis					
Waldeck-Frankenberg					
Werra-Meißner-Kreis					
Wetteraukreis					
Wiesbaden, Landeshauptstadt	8.903.200	3.625.182	320.880	64	4
Gesamtsumme	188.338.800	73.552.923	3.062.278	1.296	72
Davon Regierungsbezirk Darmstadt	156.407.300	59.934.566	1.938.288	992	43
Davon Regierungsbezirk Gießen	20.941.600	9.611.918	719.259	197	7
Davon Regierungsbezirk Kassel	10.989.900	4.006.439	404.731	107	22

Sozialer Mietwohnungsbau 2024

Neubau, Modernisierung

Mietwohnungen Modernisierung

	Bewilligungen Darlehen in Euro	Finanzierungs- zuschuss Land in Euro	Klimabonus Zuschuss in Euro	Wohneinheiten Anzahl	Anträge Anzahl
Bergstraße					
Darmstadt, Stadt					
Darmstadt-Dieburg					
Frankfurt am Main, Stadt	4.144.400	1.243.320		111	3
Fulda	1.150.000	345.000		30	2
Gießen					
Groß-Gerau					
Hersfeld-Rotenburg					
Hochtaunuskreis					
Kassel					
Kassel, Stadt					
Lahn-Dill-Kreis					
Limburg-Weilburg					
Main-Kinzig-Kreis					
Main-Taunus-Kreis					
Marburg-Biedenkopf	2.629.800	788.940		32	1
Odenwaldkreis					
Offenbach					
Offenbach am Main, Stadt					
Rheingau-Taunus-Kreis	1.471.280	303.784		32	2
Schwalm-Eder-Kreis					
Vogelsbergkreis					
Waldeck-Frankenberg					
Werra-Meißner-Kreis					
Wetteraukreis					
Wiesbaden, Landeshauptstadt					
Gesamtsumme	9.395.480	2.681.044	0	205	8
Davon Regierungsbezirk Darmstadt	5.615.680	1.547.104	0	143	5
Davon Regierungsbezirk Gießen	2.629.800	788.940	0	32	1
Davon Regierungsbezirk Kassel	1.150.000	345.000	0	30	2

Sozialer Mietwohnungsbau 2024

Neubau, Modernisierung

Mietwohnungen Studenten

	Bewilligungen Darlehen in Euro	Finanzierungs- zuschuss Land in Euro	Klimabonus Zuschuss in Euro	Wohnplätze Anzahl	Anträge Anzahl
Bergstraße					
Darmstadt, Stadt					
Darmstadt-Dieburg					
Frankfurt am Main, Stadt		2.071.000	1.226.250	109	1
Fulda	270.050	81.015		16	1
Gießen					
Groß-Gerau					
Hersfeld-Rotenburg					
Hochtaunuskreis					
Kassel					
Kassel, Stadt					
Lahn-Dill-Kreis					
Limburg-Weilburg					
Main-Kinzig-Kreis					
Main-Taunus-Kreis					
Marburg-Biedenkopf	4.268.500	1.635.400	689.762	119	2
Odenwaldkreis					
Offenbach					
Offenbach am Main, Stadt					
Rheingau-Taunus-Kreis					
Schwalm-Eder-Kreis					
Vogelsbergkreis					
Waldeck-Frankenberg					
Werra-Meißner-Kreis					
Wetteraukreis					
Wiesbaden, Landeshauptstadt	14.222.300	5.688.920	3.555.580	435	1
Gesamtsumme	18.760.850	9.476.335	5.471.592	679	5
Davon Regierungsbezirk Darmstadt	14.222.300	7.759.920	4.781.830	544	2
Davon Regierungsbezirk Gießen	4.268.500	1.635.400	689.762	119	2
Davon Regierungsbezirk Kassel	270.050	81.015	0	16	1

Sozialer Mietwohnungsbau 2024

Neubau, Modernisierung

Erwerb von Belegungsrechten

	Bewilligungen Zuschuss in Euro	Wohneinheiten Anzahl	Anträge Anzahl
Bergstraße	566.190		32
Darmstadt, Stadt	1.027.290		44
Darmstadt-Dieburg	657.120		40
Frankfurt am Main, Stadt	4.692.800		257
Fulda	216.000		10
Gießen	300.000		12
Groß-Gerau	1.637.690		80
Hersfeld-Rotenburg			
Hochtaunuskreis	223.000		11
Kassel			
Kassel, Stadt	2.788.940		188
Lahn-Dill-Kreis			
Limburg-Weilburg			
Main-Kinzig-Kreis	268.020		18
Main-Taunus-Kreis	870.880		46
Marburg-Biedenkopf	795.370		48
Odenwaldkreis			
Offenbach	3.783.870		188
Offenbach am Main, Stadt	1.722.330		102
Rheingau-Taunus-Kreis			
Schwalm-Eder-Kreis			
Vogelsbergkreis			
Waldeck-Frankenberg			
Werra-Meißner-Kreis			
Wetteraukreis	404.310		16
Wiesbaden, Landeshauptstadt	1.145.700		60
Gesamtsumme	21.099.510		1.152
Davon Regierungsbezirk Darmstadt	16.999.200		894
Davon Regierungsbezirk Gießen	1.095.370		60
Davon Regierungsbezirk Kassel	3.004.940		198

Sozialer Mietwohnungsbau gesamt

Neubau, Modernisierung, Studenten, Belegungsrechte

Finanzierung der Baumaßnahmen	Bewilligungen in Euro	Bewilligungen in Prozent
Landesförderung	331.838.812	55,6
Mittel aus kommunalen Haushalten	31.096.862	5,2
Kapitalmarktmittel	127.760.066	21,4
Eigenleistung	105.663.085	17,7
Gesamtsumme	596.358.825	100,0

Geförderte Wohnungen: nach Bauherren	Wohneinheiten/Wohnplätze Anzahl	Wohneinheiten/Wohnplätze in Prozent
Kommunale und öffentliche Unternehmen	2.566	77,0
Genossenschaften	231	6,9
Andere private Bauherren	495	14,9
Sonstige	40	1,2
Gesamtsumme	3.332	100,0

Neugeschäftsposition: Kapitalmarkt- und KfW-Mittel für Mietwohnungen

insbesondere Energieeffizienzmaßnahmen

	2024		2023	
	Bewilligungen in Mio. Euro	Wohneinheiten/ Wohnplätze Anzahl	Bewilligungen in Mio. Euro	Wohneinheiten/ Wohnplätze Anzahl
Modernisierung KfW-Effizienzhaus 40				
Modernisierung KfW-Effizienzhaus 55	1,5	15	2,5	40
Modernisierung KfW-Effizienzhaus 70	5,0	83		
Modernisierung KfW-Effizienzhaus 85			7,2	18
Neubau KfW-Effizienzhaus 55			0,7	6
Neubau KfW-Effizienzhaus 40	37,3	483	1,7	39
Neubau KfW-KFWG	10,6	189		
Neubau KfW-KFWG-Q	22,7	153	1,6	11
Sonstige (ergänz. Kapitalmarktmittel)	41,5	38	2,2	96
Gesamtsumme	118,6	961*/**	15,9	210*/**

* Unter Ausschluss von Doppelzählungen.

** Von den genannten Wohneinheiten/Wohnplätzen wurden 680 (2023: 70 Wohneinheiten/Wohnplätze) auch mit Mitteln im Rahmen von Landesprogrammen gefördert.

Neugeschäftsposition: Soziale Wohneigentumsförderung

Selbst genutztes Wohneigentum

Hessen-Darlehen (Neubau)

	Bewilligungen Darlehen in Euro	Bewilligungen Klimabonus/Zuschuss in Euro	Wohneinheiten Anzahl
Bergstraße	640.000		3
Darmstadt, Stadt	200.000		1
Darmstadt-Dieburg	790.000		4
Frankfurt am Main, Stadt	190.000		1
Fulda	3.192.000		19
Gießen	450.000	37.500	3
Groß-Gerau			
Hersfeld-Rotenburg	500.000		3
Hochtaunuskreis	160.000		1
Kassel	190.000		1
Kassel, Stadt			
Lahn-Dill-Kreis	1.220.000		7
Limburg-Weilburg	360.000		2
Main-Kinzig-Kreis	2.076.000		11
Main-Taunus-Kreis	440.000		2
Marburg-Biedenkopf	990.000		6
Odenwaldkreis	890.000		5
Offenbach	200.000		1
Offenbach am Main, Stadt			
Rheingau-Taunus-Kreis			
Schwalm-Eder-Kreis	340.000		2
Vogelsbergkreis	900.000		5
Waldeck-Frankenberg	720.000		4
Werra-Meißner-Kreis	160.000		1
Wetteraukreis	1.670.000		9
Wiesbaden, Landeshauptstadt	525.000		3
Gesamtsumme	16.803.000	37.500	94
Davon Regierungsbezirk Darmstadt	7.781.000	0	41
Davon Regierungsbezirk Gießen	3.920.000	37.500	23
Davon Regierungsbezirk Kassel	5.102.000	0	30

Neugeschäftsposition: Soziale Wohneigentumsförderung

Selbst genutztes Wohneigentum

	Hessen-Darlehen (Bestandserwerb)		Gesamtsumme Hessen-Darlehen	
	Bewilligungen Darlehen in Euro	Wohneinheiten Anzahl	Bewilligungen Darlehen und Zuschuss in Euro	Wohneinheiten Anzahl
Bergstraße	2.829.000	16	3.661.300	19
Darmstadt, Stadt	400.000	2	600.000	3
Darmstadt-Dieburg	3.600.000	18	4.390.000	22
Frankfurt am Main, Stadt	3.329.000	18	3.519.000	19
Fulda	4.717.000	28	7.909.000	47
Gießen	4.807.000	28	5.294.500	31
Groß-Gerau	5.397.000	28	5.397.000	28
Hersfeld-Rotenburg	1.384.000	10	1.884.000	13
Hochtaunuskreis	885.000	5	1.045.000	6
Kassel	2.621.000	16	2.811.000	17
Kassel, Stadt	1.225.000	7	1.225.000	7
Lahn-Dill-Kreis	6.016.000	38	7.236.000	45
Limburg-Weilburg	4.415.000	26	4.775.000	28
Main-Kinzig-Kreis	4.054.000	22	6.130.000	33
Main-Taunus-Kreis	1.226.000	7	1.666.000	9
Marburg-Biedenkopf	3.640.000	23	4.630.000	29
Odenwaldkreis	1.714.000	11	2.604.000	16
Offenbach	2.558.000	13	2.758.000	14
Offenbach am Main, Stadt	1.144.000	6	1.144.000	6
Rheingau-Taunus-Kreis	2.391.000	13	2.391.000	13
Schwalm-Eder-Kreis	2.410.000	16	2.750.000	18
Vogelsbergkreis	1.124.000	8	2.024.000	13
Waldeck-Frankenberg	4.089.000	27	4.809.000	31
Werra-Meißner-Kreis	1.110.000	8	1.270.000	9
Wetteraukreis	1.657.000	10	3.327.000	19
Wiesbaden, Landeshauptstadt	2.787.000	15	3.312.000	18
Gesamtsumme	71.529.000	419	88.369.500	513
Davon Regierungsbezirk Darmstadt	33.971.000	184	41.752.000	225
Davon Regierungsbezirk Gießen	20.002.000	123	23.959.500	146
Davon Regierungsbezirk Kassel	17.556.000	112	22.658.000	142

Soziale Wohneigentumsförderung (selbst genutztes Wohneigentum)

Bewilligungen und Anzahl Wohneinheiten

	2024			2023		
	Bewilligungen Darlehen in Mio. Euro	Bewilligungen Zuschuss in Mio. Euro	Wohneinheiten Anzahl	Bewilligungen Darlehen in Mio. Euro	Bewilligungen Zuschuss in Mio. Euro	Wohneinheiten Anzahl
Hessen-Darlehen (Neubau)	16,8	0,040	94	6,9	0,6	52
Hessen-Darlehen (Bestandserwerb)	71,5	0,000	419	41,5	0,0	281
Gesamtsumme	88,3	0,040	513	48,4	0,6	333

Soziale Wohneigentumsförderung

Selbst genutztes Wohneigentum: Förderung nach Regierungsbezirken, Gebäudetypen

	2024				2023			
	Eigentumswohnungen Anzahl	Einfamilienhäuser Anzahl	Mehrfamilienhäuser Anzahl	Gesamt Anzahl	Eigentumswohnungen Anzahl	Einfamilienhäuser Anzahl	Mehrfamilienhäuser Anzahl	Gesamt Anzahl
Davon Regierungsbezirk Darmstadt	39	176	10	225	31	104	15	150
Davon Regierungsbezirk Gießen	5	127	14	146	2	80	10	92
Davon Regierungsbezirk Kassel	9	120	13	142	7	76	7	90
Gesamtsumme	53	423	37	513	40	260	32	332

PV-Anlagen

Bewilligungen Darlehen

	Bewilligungen Darlehen in Euro	Anzahl Anträge
Bergstraße	192.300	10
Darmstadt, Stadt	23.900	2
Darmstadt-Dieburg	334.600	19
Frankfurt am Main, Stadt	125.600	9
Fulda	148.500	9
Gießen	449.500	22
Groß-Gerau	408.500	19
Hersfeld-Rotenburg	196.400	9
Hochtaunuskreis	502.100	26
Kassel	355.500	19
Kassel, Stadt	73.100	5
Lahn-Dill-Kreis	458.200	24
Limburg-Weilburg	247.700	14
Main-Kinzig-Kreis	710.300	39
Main-Taunus-Kreis	405.500	21
Marburg-Biedenkopf	243.100	14
Odenwaldkreis	78.900	3
Offenbach	249.200	16
Offenbach am Main, Stadt	74.100	4
Rheingau-Taunus-Kreis	278.100	17
Schwalm-Eder-Kreis	87.400	5
Vogelsbergkreis	164.800	8
Waldeck-Frankenberg	131.900	7
Werra-Meißner-Kreis	68.700	4
Wetteraukreis	181.100	11
Wiesbaden, Landeshauptstadt	68.500	4
Gesamtsumme	6.257.500	340
Davon Regierungsbezirk Darmstadt	3.632.700	200
Davon Regierungsbezirk Gießen	1.563.300	82
Davon Regierungsbezirk Kassel	1.061.500	58

Hessischer Regionalfonds für Fluglärmschutzmaßnahmen

Bewilligungen, Anträge 2024

	Passiver Schallschutz für Wohngebäude		Passiver Schallschutz für Schulen und Kindertagesstätten		Gesamtsumme	
	Bewilligungen Zuschuss in Euro	Anzahl Anträge	Bewilligungen Zuschuss in Euro	Anzahl Anträge	Bewilligungen Zuschuss in Euro	Anzahl Anträge
Gesamtsumme	0	0	0	0	0	0

Bewilligungen, Anträge 2023

	Passiver Schallschutz für Wohngebäude		Passiver Schallschutz für Schulen und Kindertagesstätten		Gesamtsumme	
	Bewilligungen Zuschuss in Euro	Anzahl Anträge	Bewilligungen Zuschuss in Euro	Anzahl Anträge	Bewilligungen Zuschuss in Euro	Anzahl Anträge
Gesamtsumme	338.190	54	1.320.700	4	1.658.890	58

Neugeschäftsposition: Städtebau/Stadtentwicklung, Dorfentwicklung

Bewilligungen, Anträge

	2024		2023	
	Bewilligungen/ Auszahlungen in Mio. Euro	Anträge Anzahl	Bewilligungen/ Auszahlungen in Mio. Euro	Anträge Anzahl
Städtebau „Soziale Stadt“	0,0	0	0,8	6
Städtebau Stadtumbau West	0,0	0	1,6	4
Städtebau Aktive Kernbereiche	0,0	0	0,5	3
Städtebaulicher Denkmalschutz	0,2	2	0,02	1
Stadtgrün	0,0	0	1,1	4
Investpakt Soziale Integration	0,0	0	9,0	6
Energetische Modernisierung kommunaler Nichtwohngebäude	17,0	47	10,0	46
Klimaschutz	9,9	110	9,9	129
Dorfentwicklung und -moderation*	29,5	1.133	27,3	1.108
Nachhaltiges Wohnumfeld Konzepte und Baulanddialog	0,3	2	0,3	3
Nachhaltiges Wohnumfeld Investitionen	0,0	0	6,9	2
Wachstum und Nachhaltige Erneuerung	32,5	42	34,5	45
Sozialer Zusammenhalt	26,0	26	26,5	30
Lebendige Zentren	40,9	35	39,7	39
Zukunft Innenstadt	0,0	0	3,0	5
Investitionen zur Revitalisierung von Siedlungsbereichen	0,02	1	0,8	1

* Auszahlungen.

Dorfentwicklung, Städtebau, Zuschüsse

Auszahlungen, Bewilligungen, Anträge

	Dorfentwicklung (Investive Programme)		Energetische Modernisierung kommunaler Nichtwohngebäude	
	Auszahlungen in Euro	Anzahl Anträge	Bewilligungen Zuschuss in Euro	Anzahl Anträge
Bergstraße	572.602	13		
Darmstadt, Stadt			235.403	3
Darmstadt-Dieburg	1.524.663	49	23.772	1
Frankfurt am Main, Stadt	35.657	3		
Fulda	2.119.920	53	366.957	4
Gießen	740.437	44	2.340.539	4
Groß-Gerau	7.561	1	163.181	1
Hersfeld-Rotenburg	1.621.463	106	185.638	2
Hochtaunuskreis	728.557	34	158.238	2
Kassel	1.739.074	43	82.066	2
Kassel, Stadt	38.934	3	5.527.592	2
Lahn-Dill-Kreis	522.512	31	16.001	1
Limburg-Weilburg	685.819	36	487.917	3
Main-Kinzig-Kreis	2.326.584	64	1.596.377	2
Main-Taunus-Kreis			565.271	2
Marburg-Biedenkopf	1.712.625	71	2.577.440	3
Odenwaldkreis	603.893	42		
Offenbach	5.041	1	82.087	3
Offenbach am Main, Stadt				
Rheingau-Taunus-Kreis	237.340	22	283.643	2
Schwalm-Eder-Kreis	357.872	39	105.042	1
Vogelsbergkreis	4.169.914	105	952.255	3
Waldeck-Frankenberg	5.585.464	116	935.593	3
Werra-Meißner-Kreis	1.519.430	86		
Wetteraukreis	969.222	44	324.037	3
Wiesbaden, Landeshauptstadt	2.468	1		
Hessenweit*	1.652.647	126		
Gesamtsumme	29.479.700	1.133	17.009.049	47
Davon Regierungsbezirk Darmstadt	7.013.587	274	3.432.010	19
Davon Regierungsbezirk Gießen	7.831.308	287	6.374.152	14
Davon Regierungsbezirk Kassel	12.982.158	446	7.202.888	14
Davon hessenweit*	1.652.647	126		

* Die Zahlen beziehen sich auf mehrere Landkreise bzw. hessenweite Maßnahmen.

Dorfentwicklung, Städtebau, Zuschüsse

Auszahlungen, Bewilligungen, Anträge

	Investitionen zur Revitalisierung von Siedlungsbereichen		Klimaschutz	
	Bewilligungen Zuschuss in Euro	Anzahl Anträge	Bewilligungen Zuschuss in Euro	Anzahl Anträge
Bergstraße			161.025	3
Darmstadt, Stadt			323.002	3
Darmstadt-Dieburg			719.824	4
Frankfurt am Main, Stadt				
Fulda			709.727	8
Gießen			170.810	3
Groß-Gerau			602.925	9
Hersfeld-Rotenburg			68.515	1
Hochtaunuskreis			337.337	3
Kassel	19.500	1	1.555.201	17
Kassel, Stadt			265.660	2
Lahn-Dill-Kreis			28.212	2
Limburg-Weilburg			644.397	7
Main-Kinzig-Kreis			288.982	5
Main-Taunus-Kreis			697.340	8
Marburg-Biedenkopf			484.020	6
Odenwaldkreis			7.363	1
Offenbach			887.767	13
Offenbach am Main, Stadt				
Rheingau-Taunus-Kreis			78.783	2
Schwalm-Eder-Kreis			185.553	2
Vogelsbergkreis			164.528	2
Waldeck-Frankenberg			635.831	4
Werra-Meißner-Kreis			84.064	1
Wetteraukreis			200.000	1
Wiesbaden, Landeshauptstadt			590.000	3
Hessenweit*				
Gesamtsumme	19.500	1	9.890.865	110
Davon Regierungsbezirk Darmstadt			4.894.347	55
Davon Regierungsbezirk Gießen			1.491.966	20
Davon Regierungsbezirk Kassel	19.500	1	3.504.551	35
Davon hessenweit*				

* Die Zahlen beziehen sich auf mehrere Landkreise bzw. hessenweite Maßnahmen.

Dorfentwicklung, Städtebau, Zuschüsse

Auszahlungen, Bewilligungen, Anträge

	Nachhaltiges Wohnumfeld		Städtebau ab 2020	
	Bewilligungen Zuschuss in Euro	Anzahl Anträge	Bewilligungen Zuschuss in Euro	Anzahl Anträge
Bergstraße			6.768.000	7
Darmstadt, Stadt			800.000	1
Darmstadt-Dieburg				
Frankfurt am Main, Stadt			6.070.000	5
Fulda			6.400.000	6
Gießen			4.905.994	5
Groß-Gerau			3.200.000	4
Hersfeld-Rotenburg			4.000.000	4
Hochtaunuskreis	48.025		2.304.000	3
Kassel			5.260.000	3
Kassel, Stadt			3.884.000	4
Lahn-Dill-Kreis			2.328.000	4
Limburg-Weilburg			4.000.000	2
Main-Kinzig-Kreis			8.760.000	9
Main-Taunus-Kreis				
Marburg-Biedenkopf			6.746.300	6
Odenwaldkreis			510.000	1
Offenbach	221.850		3.100.000	5
Offenbach am Main, Stadt			2.800.000	5
Rheingau-Taunus-Kreis			2.192.000	4
Schwalm-Eder-Kreis			2.080.000	3
Vogelsbergkreis			4.300.000	2
Waldeck-Frankenberg			4.199.990	4
Werra-Meißner-Kreis			3.624.000	4
Wetteraukreis			8.698.000	9
Wiesbaden, Landeshauptstadt			2.400.000	3
Hessenweit*				
Gesamtsumme	269.875	2	99.330.284	103
Davon Regierungsbezirk Darmstadt	269.875	2	47.602.000	56
Davon Regierungsbezirk Gießen			22.280.294	19
Davon Regierungsbezirk Kassel			29.447.990	28
Davon hessenweit*				

* Die Zahlen beziehen sich auf mehrere Landkreise bzw. hessenweite Maßnahmen.

Dorfentwicklung, Städtebau, Zuschüsse

Auszahlungen, Bewilligungen, Anträge

	Städtebaulicher Denkmalschutz		Gesamtsumme		
	Bewilligungen Zuschuss in Euro	Anzahl Anträge	Auszahlungen	Bewilligungen Zuschuss in Euro	Anzahl Anträge
Bergstraße			572.602	6.929.025	23
Darmstadt, Stadt				1.358.405	7
Darmstadt-Dieburg			1.524.663	743.595	54
Frankfurt am Main, Stadt			35.657	6.070.000	8
Fulda			2.119.920	7.476.683	71
Gießen			740.437	7.417.342	56
Groß-Gerau			7.561	3.966.106	15
Hersfeld-Rotenburg			1.621.463	4.254.153	113
Hochtaunuskreis			728.557	2.847.600	43
Kassel			1.739.074	6.916.767	66
Kassel, Stadt			38.934	9.677.252	11
Lahn-Dill-Kreis			522.512	2.372.213	38
Limburg-Weilburg			685.819	5.132.313	48
Main-Kinzig-Kreis			2.326.584	10.645.359	80
Main-Taunus-Kreis				1.262.611	10
Marburg-Biedenkopf	243.900	2	1.712.625	10.051.660	88
Odenwaldkreis			603.893	517.363	44
Offenbach			5.041	4.291.704	23
Offenbach am Main, Stadt				2.800.000	5
Rheingau-Taunus-Kreis			237.340	2.554.426	30
Schwalm-Eder-Kreis			357.872	2.370.595	45
Vogelsbergkreis			4.169.914	5.416.784	112
Waldeck-Frankenberg			5.585.464	5.771.414	127
Werra-Meißner-Kreis			1.519.430	3.708.064	91
Wetteraukreis			969.222	9.222.037	57
Wiesbaden, Landeshauptstadt			2.468	2.990.000	7
Hessenweit*			1.652.647		126
Gesamtsumme	243.900	2	29.479.700	126.763.473	1.398
Davon Regierungsbezirk Darmstadt			7.013.587	56.198.232	406
Davon Regierungsbezirk Gießen	243.900	2	7.831.308	30.390.312	342
Davon Regierungsbezirk Kassel			12.982.158	40.174.929	524
Davon hessenweit*			1.652.647		126

* Die Zahlen beziehen sich auf mehrere Landkreise bzw. hessenweite Maßnahmen.

**#BILDEN&
BESCHÄFTIGEN**

BILDEN &

BESCHÄFTIGEN

60,7 Mio.

Euro betrug das
Zuschussvolumen insgesamt.

45,8 Mio.

Euro Zuschüsse flossen in Programme
zur Bildung und Qualifizierung.

14,9 Mio.

Euro unterstützten Projekte
zur sozialen Inklusion.

230

Bewilligungen konnten
insgesamt ausgesprochen werden.

BILDEN & BESCHÄFTIGEN

Im Geschäftsfeld **bilden & beschäftigen** bündelt die WIBank die Aktivitäten und Ziele der europäischen und hessischen Arbeitsmarktpolitik, die dazu beitragen, Bildung und Beschäftigung in Hessen zu fördern und die Integration in den Arbeitsmarkt zu ermöglichen. Im Jahr 2024 wurden insgesamt 230 Bewilligungen mit einem Neugeschäftsvolumen von 60,7 Mio. Euro ausgesprochen (2023: 72,0 Mio. Euro). Hierbei kommen EU-Gelder aus dem Europäischen Sozialfonds Plus (ESF+) und aus Landesmitteln zum Einsatz.

Der Rückgang der bewilligten Mittel im Jahr 2024 um 15,6 Prozent gegenüber dem Vorjahr ist primär auf die Umstellung der Bewilligungspraxis auf mehrjährige Bewilligungen zurückzuführen. Dieses Vorgehen führt zu größeren Schwankungen in den jährlichen Neubewilligungszahlen – je nachdem, wann in welchen Förderprogrammen Antragsrunden anstehen. Im Jahr 2025 ist deshalb wieder mit einem deutlichen Zuwachs zu rechnen.

Die Bewilligungen im Bereich der **sozialen Inklusion** lagen bei 14,9 Mio. Euro gegenüber 31,8 Mio. Euro im Vorjahr. Programme zur **Bildung und Qualifizierung** wurden mit 45,8 Mio. Euro bezuschusst (2023: 40,1 Mio. Euro).

„Wir verfolgen konsequent unsere digitale Agenda, optimieren Antragsstrecken und steigern die Prozesseffizienz. Die erfolgreiche Zusammenarbeit mit Start-ups stärkt unsere Agilität und Handlungsfähigkeit – ganz im Sinne unserer Auftraggeber und unserer Kundinnen und Kunden.

Mein besonderer Dank gilt unseren fast 600 Mitarbeiterinnen und Mitarbeitern, die mit hohem Engagement und Einsatz unseren Erfolg erst ermöglichen.“

Judith Mandel
Mitglied der WIBank-Geschäftsleitung

Bildung und Qualifizierung

Bewilligungen, Anträge

	Bildungscoaches		Förderung überbetrieblicher Berufsbildungsstätten (ÜBS)		Förderung von Maßnahmen zur Aufstiegsprämie	
	Bewilligungen Zuschuss in Euro	Anzahl Anträge	Bewilligungen Zuschuss in Euro	Anzahl Anträge	Bewilligungen Zuschuss in Euro	Anzahl Anträge
Bergstraße						
Darmstadt, Stadt						
Darmstadt-Dieburg			149.325	3		
Frankfurt am Main, Stadt			98.928	2		
Fulda						
Gießen						
Groß-Gerau						
Hersfeld-Rotenburg						
Hochtaunuskreis						
Kassel						
Kassel, Stadt						
Lahn-Dill-Kreis						
Limburg-Weilburg						
Main-Kinzig-Kreis						
Main-Taunus-Kreis						
Marburg-Biedenkopf						
Odenwaldkreis						
Offenbach						
Offenbach am Main, Stadt						
Rheingau-Taunus-Kreis						
Schwalm-Eder-Kreis						
Vogelsbergkreis			23.494	1		
Waldeck-Frankenberg						
Werra-Meißner-Kreis						
Wetteraukreis						
Wiesbaden, Landeshauptstadt	535	1			9.225.000	2
Gesamtsumme	535	1	271.747	6	9.225.000	2
Davon Regierungsbezirk Darmstadt	535	1	248.253	5	9.225.000	2
Davon Regierungsbezirk Gießen			23.494	1		
Davon Regierungsbezirk Kassel						

Bildung und Qualifizierung

Bewilligungen, Anträge

	MINT Berufsorientierung		Modellprojekte und regionale Kooperation		OIoV		
	Bewilligungen Zuschuss in Euro	Anzahl Anträge	Bewilligungen Zuschuss in Euro	Anzahl Anträge	Bewilligungen Zuschuss in Euro	Anzahl Anträge	
Bergstraße							
Darmstadt, Stadt							
Darmstadt-Dieburg							
Frankfurt am Main, Stadt	2.008.000	2	469.708		1		
Fulda			285.600		1		
Gießen							
Groß-Gerau							
Hersfeld-Rotenburg							
Hochtaunuskreis							
Kassel							
Kassel, Stadt							
Lahn-Dill-Kreis							
Limburg-Weilburg					24.000	1	
Main-Kinzig-Kreis							
Main-Taunus-Kreis							
Marburg-Biedenkopf							
Odenwaldkreis							
Offenbach							
Offenbach am Main, Stadt					975.001	1	
Rheingau-Taunus-Kreis							
Schwalm-Eder-Kreis	519.100	1					
Vogelsbergkreis							
Waldeck-Frankenberg	192.500	1					
Werra-Meißner-Kreis	393.000	1					
Wetteraukreis	270.300	1					
Wiesbaden, Landeshauptstadt							
Gesamtsumme	3.382.900	6	755.308		2	999.001	2
Davon Regierungsbezirk Darmstadt	2.278.300	3	469.708		1	975.001	1
Davon Regierungsbezirk Gießen						24.000	1
Davon Regierungsbezirk Kassel	1.104.600	3	285.600		1		

Bildung und Qualifizierung

Bewilligungen, Anträge

	Praxis und Schule (PUSCH)		Projekte der beruflichen Bildung		QuABB	
	Bewilligungen Zuschuss in Euro	Anzahl Anträge	Bewilligungen Zuschuss in Euro	Anzahl Anträge	Bewilligungen Zuschuss in Euro	Anzahl Anträge
Bergstraße	240.000	2			110.900	1
Darmstadt, Stadt					221.800	1
Darmstadt-Dieburg	160.000	2				
Frankfurt am Main, Stadt	800.000	5			810.400	4
Fulda	160.000	1			249.500	1
Gießen	240.000	3			221.800	1
Groß-Gerau	716.775	7			166.400	1
Hersfeld-Rotenburg	80.000	1			221.800	2
Hochtaunuskreis	160.000	1	15.000	1		
Kassel	160.000	1			427.700	1
Kassel, Stadt	320.000	1				
Lahn-Dill-Kreis	160.000	2			238.600	1
Limburg-Weilburg	160.000	1			166.900	1
Main-Kinzig-Kreis	720.000	6			221.800	2
Main-Taunus-Kreis	399.875	2			110.900	1
Marburg-Biedenkopf	1.120.000	5			246.100	1
Odenwaldkreis						
Offenbach	74.253	1				
Offenbach am Main, Stadt			220.150	1	519.135	2
Rheingau-Taunus-Kreis	400.000	3			110.900	1
Schwalm-Eder-Kreis	160.000	1				
Vogelsbergkreis						
Waldeck-Frankenberg	160.000	1	3.800	1		
Werra-Meißner-Kreis	160.000	1			97.800	1
Wetteraukreis	80.000	1			277.300	1
Wiesbaden, Landeshauptstadt	477.223	2	27.900	1	305.000	1
Gesamtsumme	7.108.125	50	266.850	4	4.724.735	24
Davon Regierungsbezirk Darmstadt	4.228.125	32	263.050	3	2.854.535	15
Davon Regierungsbezirk Gießen	1.680.000	11			873.400	4
Davon Regierungsbezirk Kassel	1.200.000	7	3.800	1	996.800	5

Bildung und Qualifizierung

Bewilligungen, Anträge

	Überbetriebliche berufliche Ausbildungslehrgänge		Wirtschaft integriert Land		Gesamtsumme	
	Bewilligungen Zuschuss in Euro	Anzahl Anträge	Bewilligungen Zuschuss in Euro	Anzahl Anträge	Bewilligungen Zuschuss in Euro	Anzahl Anträge
Bergstraße					350.900	3
Darmstadt, Stadt					221.800	1
Darmstadt-Dieburg					309.325	5
Frankfurt am Main, Stadt	3.814.050	7	9.601.200	3	17.602.286	24
Fulda	169.830	3			864.930	6
Gießen					461.800	4
Groß-Gerau					883.175	8
Hersfeld-Rotenburg	91.500	1			393.300	4
Hochtaunuskreis					175.000	2
Kassel					587.700	2
Kassel, Stadt	2.399.690	4			2.719.690	5
Lahn-Dill-Kreis					398.600	3
Limburg-Weilburg	69.600	1			420.500	4
Main-Kinzig-Kreis	189.250	3			1.131.050	11
Main-Taunus-Kreis					510.775	3
Marburg-Biedenkopf					1.366.100	6
Odenwaldkreis						
Offenbach					74.253	1
Offenbach am Main, Stadt					1.714.286	4
Rheingau-Taunus-Kreis					510.900	4
Schwalm-Eder-Kreis	17.205	1			696.305	3
Vogelsbergkreis	349.650	2			373.144	3
Waldeck-Frankenberg	46.350	3			402.650	6
Werra-Meißner-Kreis					650.800	3
Wetteraukreis	197.700	2			825.300	5
Wiesbaden, Landeshauptstadt	2.154.390	2			12.190.048	9
Gesamtsumme	9.499.215	29	9.601.200	3	45.834.615	129
Davon Regierungsbezirk Darmstadt	6.355.390	14	9.601.200	3	36.499.096	80
Davon Regierungsbezirk Gießen	419.250	3			3.020.144	20
Davon Regierungsbezirk Kassel	2.724.575	12			6.315.375	29

Soziale Inklusion

Bewilligungen, Anträge

	Berufsqualifizierende Sprachförderung (BQS+)		Impulse der Arbeitsmarktpolitik (IdeA)	
	Bewilligungen Zuschuss in Euro	Anzahl Anträge	Bewilligungen Zuschuss in Euro	Anzahl Anträge
Bergstraße				
Darmstadt, Stadt	71.491	1	1.001.011	3
Darmstadt-Dieburg	67.568	1	24.697	1
Frankfurt am Main, Stadt	2.667.213	23	3.616.859	11
Fulda	355.529	4	398.854	2
Gießen	395.946	4		
Groß-Gerau	419.084	4	121.394	2
Hersfeld-Rotenburg	97.071	1		
Hochtaunuskreis	48.340	1	291.175	2
Kassel	36.666	1		
Kassel, Stadt	1.351.062	4		
Lahn-Dill-Kreis	14.584	1		
Limburg-Weilburg	20.684	1	264.660	2
Main-Kinzig-Kreis	304.819	2		
Main-Taunus-Kreis				
Marburg-Biedenkopf	732.635	8	400.958	4
Odenwaldkreis	71.604	1		
Offenbach				
Offenbach am Main, Stadt	116.090	3	172.800	1
Rheingau-Taunus-Kreis	44.283	1		
Schwalm-Eder-Kreis	111.829	3		
Vogelsbergkreis				
Waldeck-Frankenberg			524.341	1
Werra-Meißner-Kreis				
Wetteraukreis	116.167	1		
Wiesbaden, Landeshauptstadt	115.685	1	238.716	4
Hessenweit*			212.742	1
Gesamtsumme	7.158.352	66	7.268.208	34
Davon Regierungsbezirk Darmstadt	4.042.345	39	5.466.653	24
Davon Regierungsbezirk Gießen	1.163.850	14	665.618	6
Davon Regierungsbezirk Kassel	1.952.157	13	923.195	3
Davon hessenweit*			212.742	1

* Die Zahlen beziehen sich auf mehrere Landkreise bzw. hessenweite Maßnahmen.

Soziale Inklusion

Bewilligungen, Anträge

	Qualifizierung und Beschäftigung junger Menschen		Gesamtsumme	
	Bewilligungen Zuschuss in Euro	Anzahl Anträge	Bewilligungen Zuschuss in Euro	Anzahl Anträge
Bergstraße				
Darmstadt, Stadt			1.072.502	4
Darmstadt-Dieburg	455.400	1	547.665	3
Frankfurt am Main, Stadt			6.284.072	34
Fulda			754.383	6
Gießen			395.946	4
Groß-Gerau			540.478	6
Hersfeld-Rotenburg			97.071	1
Hochtaunuskreis			339.515	3
Kassel			36.666	1
Kassel, Stadt			1.351.062	4
Lahn-Dill-Kreis			14.584	1
Limburg-Weilburg			285.344	3
Main-Kinzig-Kreis			304.819	2
Main-Taunus-Kreis				
Marburg-Biedenkopf			1.133.594	12
Odenwaldkreis			71.604	1
Offenbach				
Offenbach am Main, Stadt			288.890	4
Rheingau-Taunus-Kreis			44.283	1
Schwalm-Eder-Kreis			111.829	3
Vogelsbergkreis				
Waldeck-Frankenberg			524.341	1
Werra-Meißner-Kreis				
Wetteraukreis			116.167	1
Wiesbaden, Landeshauptstadt			354.402	5
Hessenweit*			212.742	1
Gesamtsumme	455.400	1	14.881.960	101
Davon Regierungsbezirk Darmstadt	455.400	1	9.964.398	64
Davon Regierungsbezirk Gießen			1.829.468	20
Davon Regierungsbezirk Kassel			2.875.352	16
Davon hessenweit*			212.742	1

* Die Zahlen beziehen sich auf mehrere Landkreise bzw. hessenweite Maßnahmen.

LEITUNGS- UND AUFSICHTSORGANE

Für die WIBank zuständige Dezenten des Vorstands der Helaba waren im Berichtsjahr das Vorstandsmitglied Herr Frank Nickel und als Co-Dezernent der CEO Herr Thomas Groß.

Die Geschäftsleitung der WIBank hatten

Herr Gottfried Milde
Herr Dr. Michael Reckhard
Frau Judith Mandel

gemeinsam inne.

Der vom Verwaltungsrat der Helaba eingerichtete, für das Fördergeschäft zuständige Wirtschafts- und Infrastrukturbank-Ausschuss (WIBank-Ausschuss) besteht aus sechs Mitgliedern des Verwaltungsrates, davon sind vier Vertreter des Landes Hessen, darunter die für Wirtschaft zuständige Ministerin oder der hierfür zuständige Minister, und zwei Arbeitnehmervertreter der Helaba. Der Verwaltungsrat der Helaba wird vom Ausschussvorsitzenden des WIBank-Ausschusses regelmäßig über die Tätigkeiten der WIBank und über die Beschlüsse des WIBank-Ausschusses unterrichtet.

Liste der Mandate in Aufsichtsgremien gemäß § 340a Abs. 4 Nr. 1 HGB

Gottfried Milde

- Hessische Landgesellschaft mbH Staatliche Treuhandstelle für ländliche Bodenordnung, Mitglied im Aufsichtsrat
- FinTech Community Frankfurt GmbH, stellvertr. Mitglied im Steering Committee

Dr. Michael Reckhard

- BM H Beteiligungs-Managementgesellschaft Hessen mbH, Vorsitzender der Gesellschafterversammlung
- Bürgschaftsbank Hessen GmbH, Mitglied im Aufsichtsrat
- FinTech Community Frankfurt GmbH, Mitglied im Steering Committee
- Green and Sustainable Finance Cluster Germany e. V., Mitglied im Vorstand und Steering Committee
- Hessen Trade & Invest GmbH, Mitglied im Beirat für Standortmarketing und Außenwirtschaftsförderung
- JOBLINGE gAG FrankfurtRheinMain, Mitglied im Beirat
- MBG H Mittelständische Beteiligungsgesellschaft Hessen mbH, Mitglied im Aufsichtsrat
- TF H III Technologiefonds Hessen GmbH, Mitglied im Beirat
- TF H Technologie-Finanzierungsfonds Hessen GmbH i. L., Mitglied im Beirat
- TF H IV Technologiefonds Hessen GmbH & Co. KG, Mitglied im Aufsichtsrat

Judith Mandel

- VÖB-Service GmbH, Mitglied im Beirat

Landesbank Hessen-Thüringen Girozentrale Wirtschafts- und Infrastrukturbank-Ausschuss

Stand 31. Dezember 2024

Vorsitzender

Kaweh Mansoori

Staatsminister
Hessisches Ministerium für Wirtschaft, Energie, Verkehr,
Wohnen und ländlichen Raum
Wiesbaden

Stellvertretender Vorsitzender

Frank Lortz

Vizepräsident des Hessischen Landtages
Wiesbaden

Mitglieder

Prof. Dr. Ralph Alexander Lorz

Staatsminister
Hessisches Ministerium der Finanzen
Wiesbaden

Dr. Josefine Koebe

Mitglied des Landtags
Hessischer Landtag
Wiesbaden

Thorsten Derlitzki

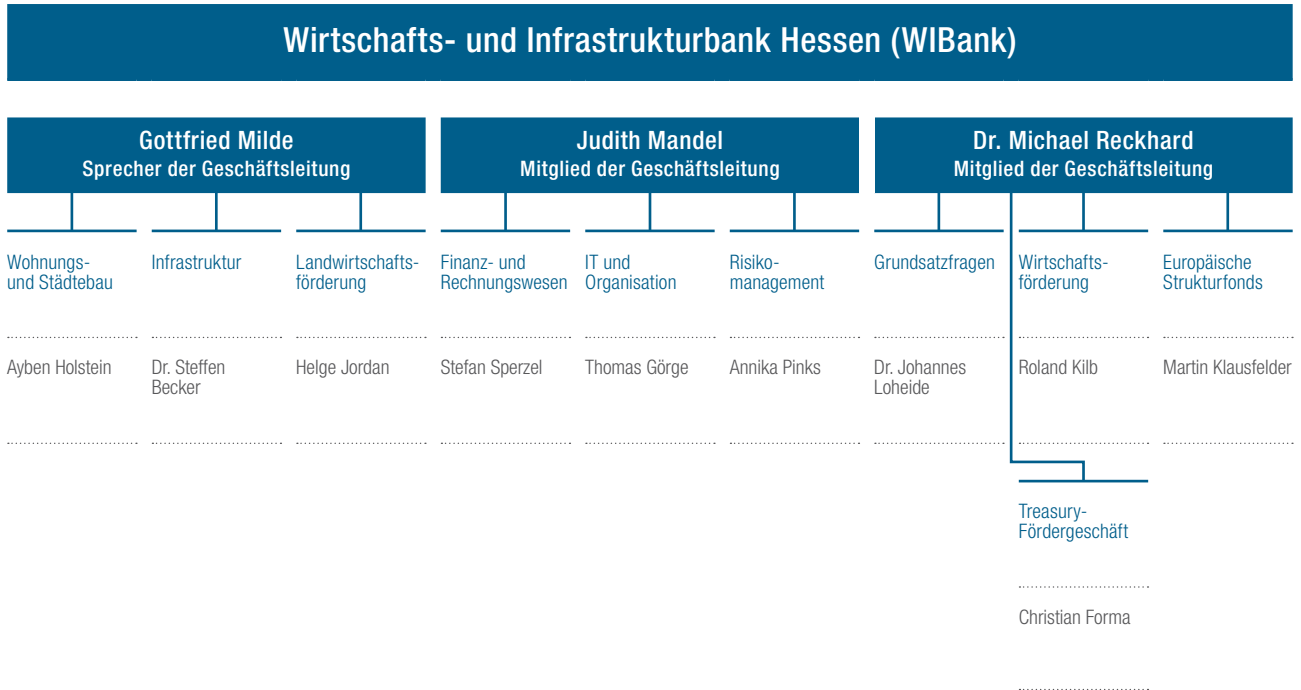
Bankprokurist
Landesbank Hessen-Thüringen Girozentrale
Frankfurt am Main

Birgit Sahliger-Rasper

Bankangestellte
Landesbank Hessen-Thüringen Girozentrale
Frankfurt am Main

Aufbauorganisation

Stand 31. Dezember 2024



Beirat Wirtschaft der Wirtschafts- und Infrastrukturbank Hessen

Stand 31. Dezember 2024

Vorsitzender

Kaweh Mansoori

Staatsminister
Hessisches Ministerium für Wirtschaft, Energie,
Verkehr, Wohnen und ländlichen Raum
(Vorsitzender des Beirates)

Stellvertretender Vorsitzender

Mitglieder

Dr. Christoph Gelking

Arbeitsgemeinschaft der
Hessischen Handwerkskammern

Dirk Pollert

Hauptgeschäftsführer
Vereinigung der hessischen Unternehmerverbände

Michael Rudolph

Bezirksvorsitzender
DGB-Bezirk Hessen-Thüringen

Katja Lewalter-Düssel

Mitglied des Vorstands
Genossenschaftsverband e. V.

Kaya Kinkel, MdL

Fraktion-Bündnis 90/Die Grünen
Hessischer Landtag

Heiko Kasseckert, MdL

CDU-Fraktion
Hessischer Landtag

Dr. Stefan Naas, MdL

FDP-Fraktion
Hessischer Landtag

Dr. Arnd Klein-Zirbes

Hauptgeschäftsführer
Industrie- und Handelskammer Kassel-Marburg

Marius Weiß, MdL

SPD-Fraktion
Hessischer Landtag

Andreas Lichert, MdL

AfD-Fraktion
Hessischer Landtag

Sandra Heinrich

Managing Director Frankfurt
Deutsche Bank

Jürgen Schüdde

Vorsitzender des Vorstandes
der Sparkasse Starkenburg

Stellvertretende Mitglieder

Bernhard Mundschenk

Geschäftsführer
Arbeitsgemeinschaft der Hessischen Handwerkskammern

Liv Dizinger

DGB-Bezirk Hessen-Thüringen

Lisa Ackermann

Genossenschaftsverband e. V.

Jürgen Frömmrich, MdL

Fraktion-Bündnis 90/Die Grünen
Hessischer Landtag

Dirk Bamberger, MdL

CDU-Fraktion
Hessischer Landtag

Oliver Stirböck, MdL

FDP-Fraktion
Hessischer Landtag

Elke Barth, MdL

SPD-Fraktion
Hessischer Landtag (neu ab 15.04.2024)

Bernd Vohl, MdL

AfD-Fraktion
Hessischer Landtag

Sarah Schmidtke

Geschäftsführerin
Bankenverband Mitte e. V.

N.N.

Mitglieder des Beirats Landwirtschaft 2024

Stand 31. Dezember 2024

Vorsitzender

Ingmar Jung

Staatsminister
Hessisches Ministerium für Landwirtschaft und
Umwelt, Weinbau, Forsten, Jagd und Heimat

Mitglieder

Lena Arnoldt, MdL

CDU-Fraktion
Hessischer Landtag

Jürgen Dexheimer

Verbandsvorsitzender
VLF – Landesverband Hessen für landwirtschaftliche Fortbildung e. V.

Dr. Martin Kunisch

Hauptgeschäftsführer
Kuratorium für Technik und Bauwesen in der Landwirtschaft (KTBL)

Thomas Kunz

Landesagrarausschuss Hessisches Ministerium für Umwelt,
Klimaschutz, Landwirtschaft und Verbraucherschutz

Wiebke Knell, MdL

FDP-Fraktion
Hessischer Landtag

Kerstin Geis, MdL

SPD-Fraktion
Hessischer Landtag

Frank Matiaske, MdL

Vorsitzender
Hessischer Landkreistag

Jürgen Mertz

Präsident
Gartenbauverband Baden-Württemberg-Hessen e. V.

Hans-Jürgen Müller, MdL

Fraktion-Bündnis 90/Die Grünenn
Hessischer Landtag

Gerhard Schenk, MdL

AfD-Fraktion
Hessischer Landtag

Karsten Schmal

Präsident
Hessischer Bauernverband e. V.

Tim Treis

Sprecher VÖL
Vereinigung Ökologischer Landbau in Hessen e. V.

Stefan Schneider

Vizepräsident
Hessischer Bauernverband e. V.

Gottfried Milde

Sprecher der Geschäftsleitung
Wirtschafts- und Infrastrukturbank Hessen

Helge Jordan

Abteilungsleitung – Landwirtschaftsförderung
Wirtschafts- und Infrastrukturbank Hessen

Rainer Seimetz

Gruppenleitung – Zentrale Aufgaben
Wirtschafts- und Infrastrukturbank Hessen

Beirat Wohnungswesen und Städtebau der Wirtschafts- und Infrastrukturbank Hessen

Stand 31. Dezember 2024

Mitglieder

Elke Barth, MdL

SPD-Fraktion
Hessischer Landtag

Dr. Michael Koch

Direktor
Hessischer Landkreistag

Stefan Bürger

Vorsitzender der Geschäftsführung
GWH – Wohnungsgesellschaft mbH Hessen

Uwe Flotho

Vorstand
(Mitglied bis 30.06.2024)
Vereinigte Wohnstätten 1889 eG

Younes Frank Ehrhardt

Geschäftsführer
Haus & Grund Landesverband Hessen e. V.

Claudia Krupinski

Vorständin
(Mitglied seit 01.07.2024)
Vereinigte Wohnstätten 1889 eG

Hildegard Förster-Heldmann, MdL

(Mitglied bis 17.01.2024)
Fraktion-Bündnis 90/Die Grünen
Hessischer Landtag

Werner Merkel

Vorstandsvorsitzender
(Mitglied bis 30.11.2024)
Verband der Immobilienverwalter Hessen e. V.

Martina Feldmayer, MdL

(Mitglied seit 18.01.2024)
Fraktion-Bündnis 90/Die Grünen
Hessischer Landtag

Dr. Monika Meyer

Geschäftsführerin
Institut Wohnen und Umwelt

Prof. Dr. Marcus Gwechenberger

Stadtrat
Magistrat der Stadt Frankfurt am Main
Hessischer Städtetag

Dr. Stefan Naas, MdL

FDP-Fraktion
Hessischer Landtag

Dr. Thomas Hain

Geschäftsführung
Nassauische Heimstätte/Wohnstadt

Gert Reeh

Landesvorsitzender
Deutscher Mieterbund Landesverband Hessen e. V.

Johannes Heger

Stellv. Geschäftsführer
Hessischer Städte- und Gemeindebund

Thomas M. Reimann

Präsident
Verband baugewerblicher Unternehmer Hessen e. V.

Frank Junker

Geschäftsführung
ABG Frankfurt Holding

Dimitri Schulz, MdL

AfD-Fraktion
Hessischen Landtag

Prof. Dr.-Ing. Lamia Messari-Becker, MdL

(Mitglied 18.01.2024 – 26.07.2024)
Staatssekretärin
Hessisches Ministerium für Wirtschaft, Energie, Verkehr,
Wohnen und ländlichen Raum

Dr. Axel Tausendpfund

Verbandsdirektor
Verband der Südwestdeutschen Wohnungswirtschaft e. V.

Michael Reul, MdL

(Mitglied 18.01.2024 – 30.09.2024)
CDU-Fraktion
Hessischen Landtag

Sybille Wegerich

Vorständin
Bauverein AG

Heiko Kasseckert, MdL

(Mitglied 01.01. – 17.01.2024, ab 01.10.2024)
CDU-Fraktion
Hessischen Landtag

Michael Reul, MdL

CDU-Fraktion
Hessischer Landtag

IMPRESSUM

Verantwortlich für den Inhalt

Wirtschafts- und Infrastrukturbank Hessen
rechtlich unselbstständige Anstalt in der
Landesbank Hessen-Thüringen Girozentrale

Kaiserleistraße 29–35
63067 Offenbach am Main
Telefon: 069 9132-03

Internet: www.wibank.de
E-Mail: info@wibank.de

Projektleitung und Redaktion
Yanka Schütz
Marcus Kindermann

Bildquellen

Shutterstock

2025. Alle Rechte vorbehalten, insbesondere das Recht zur Vervielfältigung (auch auszugsweise).

Der Geschäftsbericht 2024 darf nicht ohne schriftliche Genehmigung der Wirtschafts- und Infrastrukturbank Hessen reproduziert oder unter Verwendung elektronischer Systeme vervielfältigt werden.

Konzept, Design, Realisation

Agentur DAMM & BIERBAUM, Frankfurt am Main
Internet: www.dammbierbaum.de