



WIR MACHEN

HESSSEN STARK.



GESCHÄFTSBERICHT 2021
INHALT

ZAHLEN UND TABELLEN

- 4 Jahresbilanz der WIBank
- 6 Gewinn- und Verlustrechnung der WIBank
- 10 Hessen gemeinsam nachhaltig fördern
- 12 Wir machen Hessen stark. – Förderbeispiele 2021

GESCHÄFTSFELDER

14



GRÜNDEN &
WACHSEN

48



VERSORGEN &
MODERNISIEREN

70



BAUEN &
WOHNEN

96



BILDEN &
BESCHÄFTIGEN

ANHANG

- 106 Organe
- 111 Impressum

Jahresbilanz der Wirtschafts- und Infrastrukturbank Hessen, Frankfurt am Main, zum 31. Dezember 2021 Aktivseite

	2021			2020
	Euro	Euro	Euro	Euro
1. Barreserve				
Kassenbestand			0,00	0,00
2. Forderungen an Kreditinstitute				
a) Hypothekendarlehen		0,00		0,00
b) Kommunalkredite		10.615.439.444,74		9.933.714.019,33
darunter: täglich fällig	881.222.567,38			(740.488.754,45)
c) Andere Forderungen		650.371.873,13		661.118.859,72
			11.265.811.317,87	10.594.832.879,05
darunter: täglich fällig	2.691,44			(448.330,44)
3. Forderungen an Kunden				
a) Hypothekendarlehen		1.543.262.978,16		1.542.883.256,72
b) Kommunalkredite		11.948.173.060,85		12.088.973.782,45
c) Andere Forderungen		457.805.797,65		498.432.799,13
			13.949.241.836,66	14.130.289.838,30
4. Schuldverschreibungen und andere festverzinsliche Wertpapiere				
Anleihen und Schuldverschreibungen				
a) Von öffentlichen Emittenten		7.006.439,73		7.006.439,73
darunter: beleihbar bei der Deutschen Bundesbank	7.006.439,73			(7.006.439,73)
b) Von anderen Emittenten		10.162.208,22		10.246.008,22
			17.168.647,95	17.252.447,95
darunter: beleihbar bei der Deutschen Bundesbank	10.162.208,22			(10.246.008,22)
5. Beteiligungen			264.091,70	264.091,70
darunter: an Kreditinstituten		1,00		(1,00)
6. Aktien und andere nicht festverzinsliche Wertpapiere			5.555.703,14	912.535,29
7. Anteile an verbundenen Unternehmen			50.000,00	50.000,00
8. Treuhandvermögen			1.179.292.676,28	1.093.878.729,82
darunter: Treuhandkredite	1.094.284.779,63			(1.007.645.588,66)
9. Immaterielle Anlagewerte				
Entgeltlich erworbene Konzessionen, gewerbliche Schutzrechte und ähnliche Rechte und Werte sowie Lizenzen an solchen Rechten und Werten			0,00	0,00
10. Sachanlagen			424.078,93	531.236,93
11. Sonstige Vermögensgegenstände			5.675.690,46	2.463.831,68
12. Rechnungsabgrenzungsposten				
Aus dem Emissions- und Darlehensgeschäft			36.387.721,78	38.575.013,15
Summe der Aktiva			26.459.871.764,77	25.879.050.603,87

Passivseite

	2021			2020
	Euro	Euro	Euro	Euro
1. Verbindlichkeiten gegenüber Kreditinstituten				
Andere Verbindlichkeiten			16.833.524.688,26	16.724.487.941,53
darunter: täglich fällig	15.333.999,22			(18.237.432,45)
2. Verbindlichkeiten gegenüber Kunden				
Andere Verbindlichkeiten			2.191.292.463,06	2.021.136.210,64
darunter: täglich fällig	28.822.827,17			(9.865.381,45)
3. Verbriefte Verbindlichkeiten				
a) Begebene Schuldverschreibung				
sonstige Schuldverschreibungen		4.122.391.337,68		(3.927.033.338,49)
b) Andere verbiefte Verbindlichkeiten			0,00	(--)
darunter:			4.122.391.337,68	3.927.033.338,49
Geldmarktpapiere	0,00			(--)
4. Treuhandverbindlichkeiten			1.179.292.676,28	1.093.878.729,82
darunter:				
Treuhandkredite	1.094.284.779,63			(1.007.645.588,66)
5. Sonstige Verbindlichkeiten			4.615.085,61	4.579.335,03
6. Rechnungsabgrenzungsposten				
a) Aus dem Emissions- und Darlehensgeschäft		13.705.294,89		16.742.657,13
b) Andere			7.788.868,82	3.708.746,94
			21.494.163,71	20.451.404,07
7. Rückstellungen				
a) Rückstellungen für Pensionen und ähnliche Verpflichtungen		110.213.411,26		100.294.314,05
b) Steuerrückstellungen		0,00		0,00
c) Andere Rückstellungen		17.482.396,33		10.952.038,00
			127.695.807,59	111.246.352,05
8. Barwerte der Verwaltungsvermögen			1.920.000.000,00	1.920.000.000,00
9. Fonds für allgemeine Bankrisiken			256.000,00	256.000,00
10. Eigenkapital				
a) Gezeichnetes Kapital		0,00		0,00
b) Kapitalrücklage		15.738.000,00		15.738.000,00
c) Gewinnrücklagen				
satzungsmäßige Rücklagen		40.243.292,24		40.243.292,24
d) Bilanzgewinn		3.328.250,34		0,00
			59.309.542,58	55.981.292,24
Summe der Passiva			26.459.871.764,77	25.879.050.603,87
1. Eventualverbindlichkeiten				
Verbindlichkeiten aus Bürgschaften und Gewährleistungsverträgen			26.459.789,16	35.122.518,81
10. Andere Verpflichtungen				
Unwiderrufliche Kreditzusagen			2.292.783.988,67	2.279.580.859,85

Gewinn- und Verlustrechnung der Wirtschafts- und Infrastrukturbank Hessen, Frankfurt am Main, für die Zeit vom 01. Januar bis 31. Dezember 2021

	2021				2020
	Euro	Euro	Euro	Euro	Euro
1. Zinserträge aus					
a) Kredit- und Geldmarktgeschäften		326.663.535,05			349.776.541,37
b) Festverzinslichen Wertpapieren und Schuldbuchforderungen		1.552.206,23			633.824,28
			328.215.741,28		350.410.365,65
2. Zinsaufwendungen			257.747.322,37		279.985.436,04
				70.468.418,91	70.424.929,61
3. Laufende Erträge aus Anteilen an verbundenen Unternehmen				600.000,00	600.000,00
4. Provisionserträge			59.202.557,58		46.613.941,67
5. Provisionsaufwendungen			867.093,87		925.721,92
				58.335.463,71	45.688.219,75
6. Sonstige betriebliche Erträge				1.025.808,82	823.305,26
7. Allgemeine Verwaltungsaufwendungen					
a) Personalaufwand					
aa) Löhne und Gehälter		33.724.755,41			30.466.590,22
ab) Soziale Abgaben und Aufwendungen für Altersversorgung und für Unterstützung		8.426.089,79			6.369.426,19
darunter:			42.150.845,20		36.836.016,41
für Altersversorgung	244.908,99				(504.599,57)
b) Andere Verwaltungsaufwendungen			39.977.217,35		36.923.985,94
				82.128.062,55	73.760.002,35
8. Abschreibungen und Wertberichtigungen auf immaterielle Anlagewerte und Sachanlagen				108.356,00	119.371,53
9. Sonstige betriebliche Aufwendungen				16.373.271,20	9.997.887,49
10. Abschreibungen und Wertberichtigungen auf Forderungen und bestimmte Wertpapiere sowie Zuführung zu Rückstellungen im Kreditgeschäft				15.091.800,00	15.005.800,00
11. Erträge aus Zuschreibungen zu Forderungen und bestimmten Wertpapieren sowie aus der Auflösung von Rückstellungen im Kreditgeschäft				8.000,00	0,00
12. Ergebnis der normalen Geschäftstätigkeit				16.736.201,69	18.653.393,25
13. Außerordentliche Erträge			0,00		0,00
14. Außerordentliche Aufwendungen			0,00		0,00
15. Außerordentliches Ergebnis				0,00	0,00
16. Steuern vom Einkommen und vom Ertrag			94.950,00		94.950,00
17. Sonstige Steuern, soweit nicht unter Posten Sonstige betriebliche Aufwendungen ausgewiesen			0,00		0,00
				94.950,00	94.950,00
18. Jahresüberschuss				16.641.251,69	18.558.443,25
19. Ergebnisabführung an die Helaba				13.313.001,35	14.846.754,60
20. Einstellung in Gewinnrücklagen					
in satzungsmäßige Rücklagen			3.328.250,34		3.711.688,65
				3.328.250,34	3.711.688,65
21. Bilanzgewinn				0,00	0,00

KENNZAHLEN 2021

Stand 31. Dezember 2021

Neugeschäft (Bewilligungen)

in Mio. Euro

Geschäftsfelder	2021	2020
bauen & wohnen	717,9	424,4
bilden & beschäftigen	65,8	42,0
gründen & wachsen	665,0	852,1
versorgen & modernisieren	1.953,1	1.924,2
Gesamtsumme	3.401,8	3.242,7

Geschäftsbereiche

Geschäftsbereiche	2021	2020
Infrastruktur	1.944,9	1.913,2
Wohnungs- und Städtebau	690,1	393,9
Wirtschaftsförderung	233,3	453,0
Europäische Strukturfonds	139,8	118,1
Landwirtschaftsförderung	393,7	364,5

Gesamtsumme 3.401,8 3.242,7

Förderinstrumente

Förderinstrumente	2021	2020
KapitalmarktfINANZIERTe Förderkredite	1.076,3	905,6
Sondervermögen	228,1	109,8
Treuhanddarlehen	53,3	257,2
Treuhandzuschüsse	2.003,2	1.900,8
Bürgschaften	18,6	40,4
Beteiligungsgeschäft	22,3	28,9

Gesamtsumme 3.401,8 3.242,7

Mitarbeiterinnen und Mitarbeiter

Anzahl

	2021	2020
Männlich	206	184
Weiblich	299	270
Gesamtsumme	505	454

Wichtige Vermögenspositionen

in Mio. Euro

	2021	2020
Bilanzsumme	26.460	25.879
darunter:		
Forderungen an Kreditinstitute	11.266	10.595
Forderungen an Kunden	13.949	14.130
Treuhandvermögen	1.179	1.094

Fördervolumen

in Mio. Euro

	2021	2020
Kapitalmarktkredite	14.752	14.779
Sondervermögen WuZ	2.449	2.518
Sondervermögen HIF	873	905
Treuhanddarlehen	1.180	1.094
Verwaltungskredite/Ziel-2-Darlehen	33	17

Gesamtsumme Bestand Förderkredite 19.286 19.312

Unwiderrufliche Kreditzusagen und Eventualverbindlichkeiten	2.312	2.313
Ausgezählte Zuschüsse	1.700	1.778
Beteiligungen (gehaltene)	0	0
Bürgschaften	224	240

Gesamtsumme 23.522 23.644

KENNZAHLEN 2021

Stand 31. Dezember 2021

Neugeschäft (Zusagen/Bewilligungen)

in Mio. Euro

gründen & wachsen	2021
Beteiligungsgeschäft	22,3
Bürgschaften	18,6
EGFL-Finanzierungen	222,6
Einzelbetriebliche Förderung EFRE	0,9
Filmförderung/Kreativwirtschaft	3,4
Flächenprogramme ELER-GAK	101,5
Forschung und Innovation	14,8
Gewerbliche Regionalförderung	25,4
Gründungs- und Wachstumsfinanzierung	145,5
Hessen-Mikrodarlehen	31,7
Innovations- und Beratungsförderung	9,4
Innovationskredit Hessen	4,3
Investitionsförderung Ländl. Raum (Investive Programme)	22,4
Kapital für Kleinunternehmen	5,5
Regionalentwicklung Ländlicher Raum	19,4
Technologietransfer und Innovation	14,2
Zusätzliches gründen & wachsen	2,9
Gesamtsumme	665,0

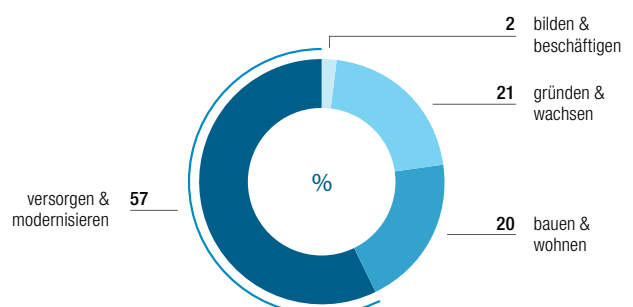
bauen & wohnen	2021
Dorfentwicklung (Investive Programme)	25,3
KIP Wohnraum	2,1
Mietwohnungsbau, Darlehen	401,1
Mietwohnungsbau, Zuschüsse	81,6
Regionalfonds Fluglärmschutz, Zuschüsse	1,7
Städtebau, Zuschüsse	182,1
Wohneigentum, Darlehen	18,0
Wohneigentum, Zuschüsse	6,0
Zusätzliches bauen & wohnen	0,0
Gesamtsumme	717,9

bilden & beschäftigen	2021
Bildung und Qualifizierung	32,0
Soziale Inklusion	33,8
Gesamtsumme	65,8

versorgen & modernisieren	2021
Bankenrefinanzierungen für Infrastrukturinvestitionen	235,1
Bildungsinfrastruktur EFRE	1,6
Breitbandförderung, Zuschüsse	123,2
Corona-Darlehen Proficlubs	0,0
Corona-Hilfen Krankenhaus	374,0
Digitalisierung	7,6
DigitalPakt Schule Bundesprogramm Zuschuss	7,0
DigitalPakt Schule Landesprogramm Zuschuss	0,2
DigitalPakt Schulen Bundesprogramm Kofinanzierung	1,4
DigitalPakt Supportprogramm und Lehrerendgeräte	1,5
Energie	6,5
Flurneuordnung (Investive Programme)	2,5
Gewässerentwicklung/Hochwasserschutz	15,0
Hessenkasse	69,2
Infrastrukturausbau der Ganztagschulen	69,4
Infrastrukturfinanzierungen direkt	155,9
KIP Kommunen (KIP I), Bundeszuschuss	78,3
KIP Schulen (KIP II), Bundeszuschuss	27,4
Kommunaldarlehen HIF § 13 InvFondsG	44,8
Kommunaldarlehen HIF B	8,7
Kommunaldarlehen HIF C	165,5
Kommunaler Schutzschirm	1,2
Kommunalfinanzierung	99,5
Krankenhausedarlehen (landesverbürgt)	32,3
Krankenhaushilfen, Zuschüsse	407,8
Luftreinhaltung	17,6
Gesamtsumme	1.953,2

Zusammensetzung Neugeschäft

Angaben in Prozent



HESSEN GEMEINSAM NACHHALTIG FÖRDERN

Die Wirtschafts- und Infrastrukturbank Hessen ist die Förderbank des Landes Hessen und in allen monetären Förderangelegenheiten zentrale Ansprechpartnerin für Privatpersonen, für die gewerbliche Wirtschaft und Freiberufler sowie für Kommunen und Landkreise. Das Aufgabenportfolio reicht hierbei von der Konzeption über die Strukturierung und Bearbeitung von Förderprogrammen bis hin zur Beratung. Gemeinsam mit dem Land Hessen und den regionalen Kooperationsnetzwerken und kommunalen Beteiligten leistet die WIBank einen Beitrag zur nachhaltigen Entwicklung des Bundeslandes und zur Steigerung der Lebensqualität.

Die WIBank handelt organisatorisch und wirtschaftlich selbstständig; rechtlich ist sie als unselbstständige Anstalt des öffentlichen Rechts Teil der Helaba, der Landesbank Hessen-Thüringen, und bildet eine der drei Säulen des strategischen Geschäftsmodells. Darüber hinaus ist der öffentliche Förderauftrag, der in § 2 des WIBank-Gesetzes beschrieben ist, Basis für die Geschäftsaktivitäten der WIBank, die auf die **nachhaltige Entwicklung des Landes Hessen** ausgerichtet sind. Als integraler Bestandteil der Helaba ist die WIBank

in deren Nachhaltigkeitsstrategie und -aktivitäten eingebunden und Teil konzernweiter Initiativen und Arbeitsgruppen. So ist die WIBank seit 2021 Teil des konzernweiten Nachhaltigkeitsprogramms HelabaSustained und orientiert sich damit auch an den ESG-Kriterien (Environmental, Social, Governance). Darüber hinaus hat die WIBank im Rahmen des Programms mit der Umsetzung von Sustainable-Finance-Aktivitäten begonnen. Ergänzend gelten konzernweit verbindliche Kriterien für die Kreditvergabe, die in den Risikostrategien verankert sind. Diese sichern die Achtung der Menschen- und Arbeitnehmerrechte, die Wahrung von Kulturgütern und den Schutz der Umwelt. Die Kreditvergabekriterien werden jährlich überprüft und bei Bedarf angepasst.

Des Weiteren arbeitet die WIBank kontinuierlich an effizienteren und ressourcenschonenderen Arbeitsabläufen und dem **Ausbau des digitalen Angebots**. Die digitale Akte ist seit Dezember 2019 erfolgreich im Einsatz und die weitere Digitalisierung des Antragsprozesses befindet sich in der Umsetzung. Das neue Kundenportal startete im Sommer 2021. Sukzessive werden alle Förderprogramme in die Plattform integriert, sodass perspektivisch der Antragsprozess komplett digital abgewickelt werden kann. Außerdem befindet sich zusätzlich zum bewährten persönlichen Beratungsangebot seit Anfang 2021 ein Chatbot im Einsatz, um bei der Suche nach dem passenden Corona-Hilfsprogramm digital zu helfen. Der Ausbau für weitere Themenfelder ist in Planung. Die kontinuierliche Reduktion von Printerzeugnissen, beispielsweise mit der Umstellung auf einen digitalen Geschäftsbericht seit 2018, sowie die Ausrichtung der Werbemittel an Nachhaltigkeitskriterien sind ebenfalls ein Anliegen der WIBank.

Als hessische Förderbank ist die WIBank **regional verankert** und unterhält Standorte in Offenbach am Main (Hauptsitz), Kassel, Wetzlar und Wiesbaden. Das ermöglicht den direkten Austausch mit Kunden und Kooperationspartnerinnen und Kooperationspartnern. Einen Schwerpunkt bildet das Engagement innerhalb des hessischen Gründerökosystems und der Austausch mit der Start-up-Community. Dabei versteht sich die WIBank als **Finanzierungspartnerin, Wissensvermittlerin und Netzwerkpartnerin**, die Rahmenbedingungen gestaltet, Innovationen beflügelt und den Weg für zukunftsorientierte Geschäftsmodelle ebnet. Bereits seit Juli 2016 ist die WIBank als Gründungsgesellschafterin der FinTech Community Frankfurt GmbH (TechQuartier) eng vernetzt und Gründungsmitglied des Green and Sustainable Finance Cluster Germany (GSFCG). Hier werden aktuelle Nachhaltigkeitsaktivitäten am Finanzplatz Frankfurt analysiert und es wird gemeinsam an innovativen und nachhaltigen Finanzlösungen gearbeitet. Die WIBank unterstützt ebenfalls das Helaba-Projekt zur Anwendbarkeit von ESG-Daten im Kreditprozess im Rahmen des Financial Big Data Clusters (FBDC).

Darüber hinaus unterstützt die WIBank **Projekte aus den Bereichen Bildung, Kultur, Sozialwesen und Sport**. Seit 2009 wird der von der WIBank gestiftete und zusammen mit dem Hessischen Ministerium für Wissenschaft und Kunst ausgeschriebene Robert Gernhardt Preis jährlich an zwei Autorinnen bzw. Autoren vergeben. Das Preisgeld in Höhe von jeweils 12.000 Euro soll bei der Realisierung eines größeren literarischen Vorhabens helfen. 2021 erhielten Tanja Paar und Fredy Gareis die Auszeichnung. Ein weiteres Beispiel ist die langjährige Unterstützung der Initiative JOBLINGE gAG FrankfurtRheinMain, die Jugendliche auf ihrem Weg von der Schule ins Berufsleben begleitet. Das Ziel: echte Jobchancen und die nachhaltige Integration in Arbeitsmarkt und Gesellschaft. Außerdem blieb die WIBank als langjährige Partnerin dem Rheingau Musik Festival treu. Ebenfalls langjährig ist die Kooperation mit „Frankfurt liest ein Buch“, dem Frankfurter Lesefestival. Eine neue Kooperation entstand mit der Hochschule für Musik und Darstellende Kunst Frankfurt. Die WIBank unterstützt den neuen Masterclass-Studiengang Bigband, der in Kooperation mit der hr-Bigband die Ausbildung im Bereich Jazz erweitert. Hinzu kamen 2021 einmalige Unterstützungen: eine Baumpatenschaft mit dem Studentenwerk Frankfurt, die Finanzierung einer Ferienzeit der Zuflucht des FeM Mädchen*haus Frankfurt und eine Kooperation mit dem TGS Walldorf zum bewegten Schulanfang.

Die Förderprodukte der verschiedenen Geschäftsfelder der WIBank sind auf die nachhaltige Entwicklung des Landes Hessen ausgerichtet.





Geschäftsfeld **gründen & wachsen**

Das Geschäftsfeld umfasst die Aktivitäten der Wirtschafts- und Landwirtschaftsförderung. Eine Vielzahl an Programmen unterstützt kleine und mittlere Unternehmen, Start-ups und Selbstständige bei Gründungs-, Wachstums, Innovations- und Investitionsvorhaben. Weitere Fördermaßnahmen zur Ansiedlung von Unternehmen und der Entwicklung ländlicher Räume tragen entscheidend zur Weiterentwicklung und Zukunftsfähigkeit Hessens bei. Darüber hinaus werden die Programme zur Landwirtschaftsförderung umgesetzt, die unter anderem die ökologische Bewirtschaftung von Flächen begünstigen.

Geschäftsfeld **bauen & wohnen**

Die WIBank fördert den Bau von bedarfsgerechten und preisgünstigen Mietwohnungen, Energiespar- und Modernisierungsmaßnahmen sowie die Bildung von Wohneigentum. Darüber hinaus soll insbesondere der Erhalt bestehender Immobilien unterstützt und die Nutzungsdauer erhöht werden, beispielsweise durch die Förderung von Umbaumaßnahmen für altersgerechtes und barrierefreies Wohnen. Daneben werden die hessischen Städte und Gemeinden in ihrer nachhaltigen städtebaulichen Entwicklung und bei der Bewahrung des bau- und kulturgeschichtlichen Erbes unterstützt. Förderung hilft dabei, bestehende Stadtstrukturen, historische Innenstädte und Ortskerne zeitgemäß fortzuentwickeln, sozialen Nachteilen entgegenzuwirken und Voraussetzungen für die wirtschaftliche Weiterentwicklung zu schaffen.

Geschäftsfeld **versorgen & modernisieren**

In dem Geschäftsfeld werden Maßnahmen umgesetzt, die mithelfen, die Grundlage für ein funktionierendes Gemeinwesen zu schaffen, die Wettbewerbsfähigkeit zu erhalten und die nachhaltige Verbesserung der Lebensqualität aller Generationen anzustreben. Die Förderschwerpunkte sind hierbei sehr vielfältig. Sie reichen von der Umwelt- und Energieförderung über den Ausbau der Digitalisierung in Kommunen und Unternehmen bis hin zur Förderung von Forschungs- und Entwicklungsvorhaben.

Geschäftsfeld **bilden & beschäftigen**

Dieser Bereich umfasst die Umsetzung der europäischen und hessischen Arbeitsmarktpolitik. Die Förderprogramme werden hauptsächlich aus dem Europäischen Sozialfonds (ESF), aus Landesmitteln sowie aus Mitteln des Europäischen Fonds für regionale Entwicklung (EFRE) finanziert. Förderschwerpunkte sind unter anderem Maßnahmen zur Aus- und Weiterbildung und zur Wiedereingliederung in das Berufsleben sowie zur Reduzierung von Langzeit- und Jugendarbeitslosigkeit.

Weitere Informationen zu den Nachhaltigkeitsaktivitäten der hessischen Förderbank erhalten Sie in den folgenden Kapiteln und auf der Website www.wibank.de/nachhaltigkeit.



WIR MACHEN HESSEN STARK.

Viele Ideen und Projekte erhalten nicht zuletzt durch die Förderprodukte der WIBank Realisierungschancen. So auch im Jahr 2021. Die Auswahl geförderter Projekte in Hessen veranschaulicht das breite Förderspektrum der WIBank.

Federmeister GmbH

Digitalisierung im Handwerk: Die Online-Plattform von **Federmeister** unterstützt mit Hilfe künstlicher Intelligenz private Bauherren bei der Gestaltung ihrer Wunschfassade inklusive Beratung zu Energieeffizienz und Fördermitteln. Für die Umsetzung kooperiert Federmeister mit Handwerkspartnern aus der Kundenregion. Diese können die Plattform zusätzlich für administrative Aufgaben wie die Baustellendokumentation oder die Abrechnung nutzen. Das zukunftsweisende Projekt wurde sowohl von der **Hessen Kapital III (EFRE) GmbH**, einem Fonds der BMH Beteiligungs-Managementgesellschaft Hessen mbH, als auch vom Technologiegründerfonds Sachsen (TGFS) unterstützt.

RAPT – Rent A Personal Trainer e.K.

Die Online-Plattform **RAPT – Rent A Personal Trainer** bringt Fitness Professionals und Trainingsinteressenten zusammen. Trainees und Trainer haben die Möglichkeit, ein persönliches Profil zu hinterlegen, und erhalten Zugriff auf umfangreiche Vermarktungsmöglichkeiten. Interessenten finden durch eine Filterfunktion unkompliziert das passende Trainer-Angebot. Die Gründerin Lisa Kleinhenz nutzte das **Hessen-Mikrodarlehen** zur Weiterentwicklung der Online-Plattform.

Hergarden Holding UG

Mit dem **Hessen-Mikrodarlehen** realisierte Dario Hergarden die Gründung der Online-Bildungsplattform „**Fahrlingo**“ (www.fahrlingo.com) für fremdsprachige Fahrschülerinnen und Fahrschüler. Die digitale Lernplattform vermittelt relevantes Fachvokabular, das für eine erfolgreiche Fahrprüfung essenziell ist. Aktuell stehen Englisch und Spanisch zur Verfügung. Die Erweiterung des Sprachenangebots ist geplant.

EduTecs GmbH

Das Start-up **EduTecs** aus Fulda entwickelte die Lern- und Spiele-App „**EduTORIA**“, die Industrie- und Bürokaufleuten bei der Vorbe-

ereitung auf die IHK-Abschlussprüfungen hilft. Nutzerinnen und Nutzer können zwischen einem Single- und Multi-Player-Modus wählen sowie einen individuellen Lernplan erstellen. Bei der Lernkontrolle unterstützen Tutorials und Erklärtexte im Falle von falsch beantworteten Fragen. Das Serious Game ermöglicht eine neue Form des Lernens mit erhöhtem Spaßfaktor. Bei der Umsetzung half das 2021 gestartete Förderprogramm **HESSEN serious GAME**.

HIK GmbH

Die **HIK GmbH** stellt Maschinen und Ausrüstungen für kommunale und industrielle Wasser- und Abwasserbehandlungsanlagen her. Die kombinierte Förderung, bestehend aus dem **Innovationskredit Hessen und PIUS-Invest**, unterstützte bei der weitgehenden Umstellung der Produktion von einzelnen Arbeitsschritten hin zu einem aufeinander abgestimmten System von der Antragsaufnahme bis hin zur Auslieferung. Die Umstellung reduziert die CO₂-Emissionen deutlich.

tantum sana GmbH

Das Pfungstädter Start-up **tantum sana** hat ein innovatives Dosier- und Kommunikationssystem entwickelt, das die sichere Medikamentenversorgung über mehrere Tage ermöglicht. Das System beinhaltet eine zentrale Cloud sowie mehrere Apps zur Kommunikation mit Anwendern, Pflegediensten, Apotheken u. v. m. Der **Innovationskredit Hessen** ermöglichte in Kombination mit einer **stillen Beteiligung über die BMH** die Anschaffungsfinanzierung der notwendigen Dosierspender für die Markterschließung.

KondiTOUREi

Mit der **KondiTOUREi** bringt Nanetta Babette Ruf die Produktionsstätte direkt zum Erzeuger. In einem umgebauten LKW veredelt und verarbeitet die Konditormeisterin frische Lebensmittel landwirtschaftlicher Betriebe vor Ort und stellt beispielsweise süße und herzhaftere Aufstriche oder Gebäck her, die anschließend im Hofladen oder auf dem Wochenmarkt verkauft werden. Das spart nicht nur Zeit, sondern verkürzt auch Transportwege. Die KondiTOUREi ist auch auf Festen und Veranstaltungen anzutreffen. Gefördert wurde die mobile Konditorei über das EU-Förderprogramm **LEADER** zur Förderung des ländlichen Raums.

Praxis gGmbH

Das Projekt „Go Green“ möchte jungen, oft benachteiligten Menschen den Zugang zu Berufen des Umwelt- und Naturschutzes, des Garten- und Landschaftsbaus und der Landwirtschaft eröffnen. Ziel ist es, dass eine gelungene berufliche Orientierung und nachhaltige Vermittlung der Teilnehmenden in Ausbildung, Arbeit oder weiterführende Angebote erfolgt. In Theorie- und Praxismodulen wird die Relevanz des Umwelt- und Naturschutzes thematisiert und ein Bezug zu den Aufgabenschwerpunkten der Berufe hergestellt. Das Projekt wurde über das Förderprogramm **Arbeitsmarktbudget** unterstützt.

Studentenwerk Gießen

Mit dem Bauvorhaben „Westside – autofreies Studentenwohnheim“ schafft das **Studentenwerk Gießen** nicht nur dringend benötigten Wohnraum für Studierende, sondern setzt die Themen Nachhaltigkeit und Klimaschutz an vorderste Stelle. Das neue Studentenwohnheim wird insgesamt 351 Wohnheimplätze bieten. Das Projekt wurde mit einem Baudarlehen in Verbindung mit einem Finanzierungszuschuss über das Programm **Studentisches Wohnen** gefördert.

Campus Freistil GmbH & Co. Wohn KG

Unter mehreren Dächern, verteilt auf sieben Häuser in Holzbauweise, und doch gemeinsam, werden Inklusion und generationsübergreifendes Wohnen in Rüdeshelm am Rhein gelebt. In diesem Modellprojekt der **Campus Freistil GmbH & Co. Wohn KG** zur Förderung gemeinschaftlicher Wohnformen von Menschen mit und ohne Behinderungen entstehen barrierefreie Eigentumswohnungen für Senioren und Menschen mit Mobilitätseinschränkungen, Wohnungen für studentische Wohngemeinschaften und für Menschen mit erhöhtem Pflege- und Betreuungsbedarf in intensiv ambulant betreuten kleinen Wohngemeinschaften. Im Rahmen der **Sozialen Mietwohnraumförderung** förderte die WIBank eines der Gebäude.

Landkreis Fulda

Mit verschiedenen Unterrichtsmodulen zu Themen der Nachhaltigkeit verfolgt das Schuljahr der Nachhaltigkeit das Ziel, Bildung für nachhaltige Entwicklung an Grundschulen zu verankern. Sowohl Grundschulkindern als auch Lehrkräfte sollen für Klimaschutzmaßnahmen sensibilisiert werden. Bei der Umsetzung des Projektes wurde der **Landkreis Fulda** mit dem Programm **Klimaschutz** unterstützt. Das Förderprogramm dient Kommunen im Transformationsprozess hin zu mehr Klimaschutz und finanziert vielfältige Klimaschutz- und Klimaanpassungsprojekte sowie kommunale Informationsinitiativen.

AGAPLESION Diakonie Kliniken

Über das Programm **DigitalPakt Schule** finanzierten die **AGAPLESION Diakonie Kliniken** die Anschaffung von 140 Tablets und 140 Tablet-Pens für fünf Klassen der Pflegeschule Christliches Bildungsinstitut für Gesundheitsberufe.

HEAG mobilo GmbH

Das Verkehrsunternehmen **HEAG mobilo GmbH** mit Sitz in Darmstadt strebt einen lokal emissionsfreien Nahverkehr an. Dafür hat sich das Unternehmen unter anderem das Ziel gesetzt, seine Buslinien bis 2025 elektrisch zu betreiben. Für diesen Zweck erhielt das Unternehmen eine Direktfinanzierung über die WIBank für die Beschaffung von 30 Elektro-Omnibussen.

Zimmerei und Bedachungen Marcus Spielberger

Mit Hilfe des **Digitalzuschusses** digitalisierte der Handwerksbetrieb **Zimmerei und Bedachungen Marcus Spielberger** den Prozess der Konstruktionszeichnung. Zuvor hatten in mehreren Schritten 3-D-Zeichnungen für die CNC-Werkzeugmaschine erstellt werden müssen. Die Umstellung ermöglicht eine nahezu papierlose Abwicklung und spart Zeit.

Stadt Offenbach am Main

Im Rahmen des Programms **Gewässerentwicklung und Hochwasserschutz** saniert die **Stadt Offenbach am Main** die städtischen Deiche. Darüber hinaus wird die Standsicherheit aller Hochwasserschutzanlagen verbessert.



GRÜNDEN &

WACHSEN



220,0 Mio.

Euro Direktzahlungen an hessische Landwirtinnen und Landwirte ausgezahlt.

22,3 Mio.

Euro wurden für 75 Beteiligungen vergeben.

145,5 Mio.

Euro zur Gründungs- und Wachstumsfinanzierung zugesagt.

38,4 Mio.

Euro Zuschüsse für die Bereiche Forschung, Technologie und Innovation bewilligt.

GRÜNDEN & WACHSEN

Im Geschäftsfeld **gründen & wachsen** finden sich die Aktivitäten der WIBank in den Bereichen der Wirtschafts- und der Landwirtschaftsförderung wieder. Zum einen unterstützt eine Vielzahl an Programmen kleine und mittlere Unternehmen sowie Selbstständige bei Gründungs-, Wachstums- und Investitionsvorhaben. Ebenso wird der Auf- und Ausbau wirtschaftsnaher Infrastrukturen zur Ansiedlung von Unternehmen und der Entwicklung ländlicher Räume gefördert. Zum anderen werden in diesem Geschäftsfeld Programme zur Förderung der hessischen Landwirtschaft umgesetzt.

Das Neugeschäftsvolumen im Geschäftsfeld **gründen & wachsen** ging 2021 von 852,1 Mio. Euro auf 665,0 Mio. Euro zurück. Der Rückgang resultiert primär aus einer gesunkenen Nachfrage nach Corona-Hilfsprogrammen gegenüber dem Jahr 2020.

WIRTSCHAFTSFÖRDERUNG

Im Rahmen der Wirtschaftsförderung unterstützt die WIBank mit einer Vielzahl an Förderprogrammen kleine und mittlere Unternehmen in Hessen bei der Schaffung und Erhaltung zukunftsfähiger Strukturen und wettbewerbsfähiger Arbeitsplätze. Neben Darlehen, Bürgschaften, Zuschüssen und Beteiligungen stehen u. a. Mittel aus den europäischen Fonds zur Wirtschaftsförderung zur Verfügung. Ein besonderes Augenmerk liegt auf der Innovationsfinanzierung, der Bereitstellung von Wagniskapital und der Förderung von Unternehmensgründungen und Start-ups in Hessen. Ergänzend zum Finanzierungsangebot bietet die WIBank kostenlose Informations- und Beratungsangebote für Unternehmen und Gründer und engagiert sich bei der Weiterentwicklung des Gründungsökosystems, der Nachhaltigkeit des Finanzplatzes und in Projekten für eine europäische Dateninfrastruktur.

Gründungs- und Wachstumsfinanzierung Hessen (GuW Hessen)

Das Neugeschäft im Förderprogramm **Gründungs- und Wachstumsfinanzierung Hessen (GuW Hessen)** stieg auf 145,5 Mio. Euro für 700 Anträge (Vorjahr: 107,1 Mio. Euro; 597 Anträge). Gefördert werden Investitionen und Betriebsmittel für Existenzgründende, freiberuflich Tätige sowie kleine und mittlere Unternehmen. Insbesondere im zweiten Halbjahr 2021 wurde das Programm stark nachgefragt. Rund zwei Drittel der bewilligten Anträge entfielen auf den Programmteil „Gründung“.

Kapital für Kleinunternehmen (KfK)

Im Rahmen des Förderprogramms **Kapital für Kleinunternehmen (KfK)** vergibt die WIBank Nachrangdarlehen zur Verbesserung der Finanzierungsstruktur sowie der Liquiditätssituation an kleine

Unternehmen und Freiberufliche in Kombination mit einem Hausbankkredit. Im März 2020 wurde das Programm um die Variante **Liquiditätshilfe für kleine und mittlere Unternehmen in Hessen** ergänzt und bis zum 30. Juni 2022 verlängert. Im Rahmen dieses Corona-Hilfsprogramms wurde der Antragstellendenkreis auf Unternehmen gemäß KMU-Definition (bis zu 249 Mitarbeitende) ausgedehnt, der Darlehenshöchstbetrag auf 500.000 Euro erhöht und der Finanzierungsanteil der Hausbanken von 50 % auf 20 % reduziert.

Das Neugeschäft der Programmgruppe lag mit 25 Anträgen und einem Volumen von 5,5 Mio. Euro deutlich unter dem Vorjahresergebnis (Vorjahr: 124 Anträge; 15,9 Mio. Euro).

Innovationskredit Hessen

Das im Juli 2016 neu eingeführte Förderprogramm **Innovationskredit Hessen** hat sich als wichtiger Bestandteil der Unternehmens- und Innovationsförderung in Hessen etabliert. Von Investitionen über Betriebsmittel bis hin zu Unternehmensübertragungen werden kleine und mittlere Unternehmen sowie Small Mid Caps (bis 499 Mitarbeitende) mit maximal 7,5 Mio. Euro unterstützt. Die Haftungsfreistellung wird zwischen dem Europäischen Investitionsfonds (EIF), dem Land Hessen und der WIBank aufgeteilt. Voraussetzung ist, dass eines von zwölf Innovationskriterien erfüllt wird. Aufgrund der Corona-Pandemie lag das Neugeschäft mit 4,3 Mio. Euro (sechs Anträge) erwartungsgemäß weiterhin auf einem niedrigen Niveau (Vorjahr: 5,1 Mio. Euro, zehn Anträge). Für 2022 ist die Verlängerung des Programms geplant.

Förderprogrammgruppe Hessen-Mikrodarlehen

Ein wesentlicher Baustein der Förderung von Existenzgründenden und jungen Unternehmen ist das Förderprogramm **Hessen-Mikrodarlehen**. Seit 2013 vergibt die WIBank kleinvolumige Kredite zwischen 3.000 und 35.000 Euro in Kooperation mit regionalen Förderinstitutionen. Hierzu zählen Industrie- und Handelskammern, Handwerkskammern sowie im öffentlichen Auftrag handelnde Wirtschaftsförderungsgesellschaften bzw. sonstige entsprechende Institutionen. Das Neugeschäftsvolumen im Berichtsjahr betrug **rund 2 Mio. Euro** (Vorjahr: 1,3 Mio. Euro).

2020 wurde die neue Produktvariante **Hessen-Mikroliquidität** geschaffen, die auf dem bestehenden Programm Hessen-Mikrodarlehen beruht. Mit diesem Produkt konnten Unternehmen mit maximal 50 Mitarbeitenden und Soloselbstständige bereits ab dem 3. April 2020 ohne Einbindung einer Hausbank durch die Corona-Krise entstandene Liquiditäts- bzw. Betriebsmittelbedarfe finanzieren. Die Antragstellung und Bewilligung erfolgte in einem vereinfachten digitalen Prozess mit Unterstützung der bereits etablierten Kooperationspartnerinnen und Kooperationspartner.

Das Neugeschäft in 2021 sank auf **29,7 Mio. Euro** (Vorjahr: 217,5 Mio. Euro). 2021 wurde das Corona-Hilfsprogramm mehrfach angepasst, verlängert und bis zum 30. Juni 2022 befristet. Seit dem vierten Quartal 2021 wurden darüber hinaus sukzessive Verwendungsnachweise für alle ausgezahlten Darlehen angefordert und geprüft.

Filmförderung/Kreativwirtschaft

In der **Filmförderung** wurden im Geschäftsjahr 2021 Bewilligungen in Höhe von 3,1 Mio. Euro bearbeitet (Vorjahr: 4,6 Mio. Euro).

Das neue Zuschussprogramm **HESSEN serious GAME** unterstützt die Entwicklung und Realisierung neuer und innovativer Ideen für Computer- und Videospiele, insbesondere Serious Games. Die maximale Zuschusshöhe beträgt 50.000 Euro. Antragsberechtigt sind Unternehmen, insbesondere kleine und mittlere Unternehmen, Gründerinnen und Gründer der Computerspielbranche und Hochschulabsolventinnen und Hochschulabsolventen, jeweils mit Sitz bzw. Wohnort in Hessen. Eine Fachjury entscheidet über die Zuteilung der Förderung. 2021 wurden sieben Unternehmen ausgewählt und insgesamt 316.000 Euro bewilligt.

Forschung, Technologie und Innovation

Im Rahmen der Förderung von **Forschung und Technologie** in Unternehmen ist das Neugeschäftsvolumen mit 14,2 Mio. Euro im Vergleich zum Vorjahr deutlich gestiegen (Vorjahr: 5,7 Mio. Euro). Das Neugeschäft im Förderbereich **Forschung und Innovation** sank auf 14,8 Mio. Euro (Vorjahr: 22,8 Mio. Euro). Die zur Verfügung stehenden Mittelkontingente wurden 2021 vollständig ausgeschöpft. In der **Innovations- und Beratungsförderung** wurden zusätzliche Fördermittel zugewiesen. Somit stiegen die Bewilligungen deutlich auf 9,4 Mio. Euro an (2020: 2,6 Mio. Euro).

Corona-Soforthilfe für Gastronomiebetriebe

Das **Corona-Hilfsprogramm für Gastronomiebetriebe** fördert die Neuanschaffung von materiellen Wirtschaftsgütern des Gastronomiebedarfs oder Investitionen, die zur Gewährleistung des Geschäftsbetriebs (z. B. Umbauten) erforderlich und geeignet sind oder die die gastronomische Nutzung in Außenbereichen unterstützen. Anträge können über mehrere Förderaufrufe von 2020 bis 2022 eingereicht werden. Im vergangenen Geschäftsjahr wurden Zuschüsse in Höhe von 901.500 Euro für 601 Anträge bewilligt (Vorjahr: 957.000 Euro; 638 Anträge).

Bürgschaften

Die WIBank berät Unternehmen hinsichtlich **Landesbürgschaften**, erarbeitet für den Bürgschaftsausschuss des Landes Hessen

Entscheidungsvorlagen und betreut in enger Zusammenarbeit mit Kreditinstituten sowie den am Bürgschaftsverfahren beteiligten Ministerien die eingegangenen Bürgschaftsengagements. Insgesamt wurden Bürgschaften in Höhe von 18,6 Mio. Euro vergeben (Vorjahr: 40,4 Mio. Euro).

Beteiligungen

Im Beteiligungsgeschäft bedient sich die WIBank zur Erfüllung ihrer Aufgaben der **BMH Beteiligungs-Managementgesellschaft Hessen mbH**, einer Tochtergesellschaft der Landesbank Hessen-Thüringen, die der WIBank wirtschaftlich zugeordnet ist.

Die BMH nimmt die Geschäftsbesorgungs- und -betreuungsarbeiten für folgende Beteiligungsfonds wahr, die den hessischen Mittelstand mit Eigenkapital bzw. eigenkapitalähnlichen Mitteln unterstützen:

- MBG H Mittelständische Beteiligungsgesellschaft Hessen mbH,
- Hessen Kapital I GmbH,
- Hessen Kapital II GmbH,
- Hessen Kapital III (EFRE) GmbH,
- TFH III Technologiefonds Hessen GmbH

Den Fonds als rechtlich selbstständigen Gesellschaften liegen unterschiedliche Gesellschafter- und Refinanzierungsstrukturen zugrunde. Es werden sowohl die einzelnen Finanzierungsphasen von der Früh- über die Wachstums- bis hin zur Spätphase als auch spezielle Beteiligungsnischen und -größenordnungen abgedeckt. Dabei ergänzen sich die Fonds in ihrer Ausrichtung. Als Finanzierungsinstrumente finden sowohl offene als auch stille Beteiligungen Anwendung. Die BMH ist die zentrale Ansprechpartnerin für das öffentliche Beteiligungsgeschäft in Hessen.

Über alle von der BMH betreuten Gesellschaften hinweg wurden im Geschäftsjahr 2021 insgesamt 75 Beteiligungen mit einem Gesamtvolumen von 22,3 Mio. Euro bewilligt (Vorjahr: 76 Beteiligungen über 28,9 Mio. Euro). Der coronabedingt hohe Bewilligungswert des Vorjahres wurde damit nicht erreicht, liegt jedoch im Mehrjahresvergleich weiterhin auf hohem Niveau. Das bewilligte Gesamtbeteiligungsvolumen reduzierte sich auf 21,4 Mio. Euro (Vorjahr: 28,4 Mio. Euro). Den größten Anteil am Beteiligungsvolumen hatten die Corona-Liquiditätsbeteiligungen der **Hessen Kapital I GmbH** mit einem Volumen von 7,8 Mio. Euro. Die durchschnittlich bewilligte Beteiligungshöhe sank auf rund 360.000 Euro (Vorjahr: 444.000 Euro). Zudem wurden in diesem Jahr 16 Anträge aus dem Mikromezzanin-Programm des Bundes mit einem Volumen von insgesamt 910.000 Euro über die **MBG H Mittelständische Beteiligungsgesellschaft Hessen mbH** bewilligt und ausgezahlt (Vorjahr: 12 Beteiligungen über 516.000 Euro). Erwähnenswert ist die hohe Zahl der finanzierten Start-ups und Unternehmen in der frühen Entwicklungsphase. Im Geschäftsjahr 2021 konnten 39 neue Beteiligungen dieser Unternehmensgruppe zugeordnet werden. Es handelte sich hierbei zum Großteil um offene Beteiligungen per Anteilsverkauf.

Ende 2021 erhielt der Beteiligungsfonds Hessen Kapital III seitens des Landes Hessen durch das Förderprogramm **REACT-EU** („Recovery Assistance for Cohesion and the Territories of Europe“) 10,0 Mio. Euro, die zur Förderung von hessischen Unternehmen eingesetzt werden, die sich in der frühen Phase (Seed-Phase) ihrer Unternehmensentwicklung befinden.

Zur Förderung von technologieorientierten Unternehmen hat sich die WIBank in 2021 erneut mit Eigenmitteln an zwei Fondsgesellschaften, **Digital Growth Fund II GmbH & Co. KG**, München, und **LEA Mittelstandspartner II GmbH & Co. KG**, Karlsruhe, beteiligt. Damit wird der Förderauftrag des Landes Hessen umgesetzt, das Finanzierungsökosystem zu stärken und private Investoren in die Wirtschaftsförderung einzubinden. Für die Höhe der WIBank-Beteiligungen muss bei den Fondsinvestitionen ein Hessenbezug vorliegen.

Regionale Entwicklung, Ländlicher Raum, Tourismus

Im Rahmen der Regionalförderung stehen verschiedene Förderprogramme für den Aus- und Aufbau einer wirtschaftsnahen Infrastruktur zur Ansiedlung von Unternehmen, die Entwicklung ländlicher Räume sowie für den Tourismus zur Verfügung.

In der **gewerblichen Regionalförderung**, der **einzelbetrieblichen Förderung** sowie in der **Tourismusförderung** wurden 2021 Zuschüsse in Höhe von 26,3 Mio. Euro (Vorjahr: 28,1 Mio. Euro) gewährt aus Bundes- und Landesmitteln sowie Mitteln des Europäischen Fonds für Regionale Entwicklung (EFRE).

In den Programmen **Regionalentwicklung Ländlicher Raum** und **LEADER** wurden Fördermittel in Höhe von 19,4 Mio. Euro für 477 Anträge ausgezahlt (Vorjahr: 17,3 Mio. Euro; 440 Vorhaben). Die Steigerung des Neugeschäfts 2021 ist auf zusätzliche Fördermittel u. a. aus dem GAK-Sonderrahmenplan „Ländliche Entwicklung“ des Bundes zurückzuführen.

Um den Zugang zu der Vielfalt an Fördermöglichkeiten zu erleichtern, stellt die WIBank ein entsprechendes Informations- und Beratungsangebot zur Verfügung. Die **Förderberatung Hessen** bei der WIBank berät im Auftrag des Landes Existenzgründende sowie gewerblich und freiberuflich Tätige kostenfrei, institutionsübergreifend und unabhängig über die Angebote des Landes, des Bundes und der EU. Hierzu arbeitet die WIBank kooperativ mit Netzwerkpartnern zusammen, z. B. den Industrie- und Handelskammern, den Handwerkskammern, der Bürgschaftsbank Hessen GmbH, der RKW Hessen GmbH, der HA Hessen Agentur GmbH, der Hessen Trade & Invest GmbH (HTAI), dem Enterprise Europe Network (EEN Hessen) sowie dem StartHub Hessen.

Im vergangenen Jahr fanden die regionalen Sprechstage (inkl. Innovationsprechstage) weiterhin überwiegend digital statt. Insgesamt waren es 113 Termine, an denen 251 Gründerinnen und Gründer sowie Unternehmerinnen und Unternehmer teilnahmen

(Vorjahr: 75 Sprechstage; 222 Teilnehmende). Damit schließt die Förderberatung Hessen nicht nur an ihre Ergebnisse von 2019, vor Beginn der Pandemie mit 94 Unternehmersprechtagen an, sondern übertrifft diesen Wert nochmals. Darüber hinaus war die Förderberatung Hessen Teil von über 60 weiteren digitalen Veranstaltungsformaten. Mit über 23.400 Anrufen und Mail-Anfragen wurden Nachfrage und Beratungsbedarf in konstanter Höhe verzeichnet (Vorjahr: rund 25.500 Beratungsanfragen). Der Großteil der Anfragen bezog sich auf generelle und individuelle Orientierungsberatungen zu den Hilfen des Landes und des Bundes infolge der Corona-Krise sowie auf Expansionsinvestitionen und Existenzgründung.

Des Weiteren engagiert sich die WIBank aktiv als Teil des hessischen Gründerökosystems, vor allem im Rahmen des **TechQuartiers** in Frankfurt, einem Ort zum Austausch von Ideen zwischen Gründern, Investoren, Wissenschaft und Politik. Die WIBank ist Gründungsgesellschafterin der im Juli 2016 gegründeten FinTech Community Frankfurt GmbH (TechQuartier) und steht im engen Austausch mit der Community und der Landesregierung, um gemeinsam die Rahmenbedingungen für Start-ups in Hessen kontinuierlich zu verbessern und technologische Innovationen zu fördern. Das TechQuartier ist 2021 mit über 500 Mitgliedern und rund 50 Partnern weitergewachsen und leistet einen zentralen Beitrag zur Weiterentwicklung der Start-up-Region Frankfurt Rhein-Main.

Außerdem engagiert sich die WIBank im **Green and Sustainable Finance Cluster Germany (GSFCG)**. Ziel ist es, den Finanzplatz Frankfurt zum führenden Finanzplatz für nachhaltige Finanzierungen auszubauen. Gemeinsam wird an innovativen und nachhaltigen Finanzlösungen und Standards gearbeitet. Vertreter des Clusters sind darüber hinaus in nationale und internationale Netzwerke eingebunden sowie in der EU-Expertengruppe zur Taxonomie und im Sustainable Finance Beirat der Bundesregierung vertreten.

Seit 2018 wird das **Financial Big Data Cluster (FBDC)** am Finanzplatz Frankfurt etabliert, das den organisationsübergreifenden Datenaustausch in der Finanzwirtschaft ermöglichen soll. Die Helaba unterstützt als Projektpartner für nachhaltige Finanzierungen und wird mit den Partnern im Rahmen einer Case Study die Verfügbarkeit und Anwendbarkeit von ESG-Daten im Kreditprozess und ihre Wirkung auf die Bonität untersuchen und Anwendungsfälle entwickeln. Die WIBank arbeitet im Projekt mit.

LANDWIRTSCHAFTSFÖRDERUNG

2021 zahlte die WIBank rund 220,0 Mio. Euro Direktzahlungen an 19.640 Antragstellende aus (Vorjahr: 220,5 Mio. Euro; 19.783 Antragstellende). Dabei können bis zu fünf Einzelmaßnahmen (Basisprämie, Greening, Umverteilungsprämie, Rückerstattung und Junglandwirteförderung) aus dem Europäischen Garantiefonds für die Landwirtschaft (EGFL) gefördert werden. Darüber hinaus wurden rund 2,8 Mio. Euro für verschiedene andere EGFL-finanzierte Maßnahmen ausgezahlt.

In den **ELER-GAK-finanzierten Flächenprogrammen** wurden 2021 insgesamt 101,5 Mio. Euro ausgezahlt (Vorjahr: 81,9 Mio. Euro). Die erneute Steigerung spiegelt die wachsende Anzahl ökologisch bewirtschafteter Flächen in Hessen wider. Der wesentliche Teil entfällt dabei auf das **Hessische Programm für Agrarumwelt- und Landschaftspflegemaßnahmen (HALM)** mit rund 55,5 Mio. Euro (Vorjahr 47,9 Mio. Euro) zur Auszahlung. Hierin enthalten sind auch 1,5 Mio. Euro Zuschüsse für die **Sichere Schaf- und Ziegenbeweidung** (Vorjahr 1,1 Mio. Euro). Die **Ausgleichszulage (AGZ)** für benachteiligte landwirtschaftliche Gebiete lag wie im Vorjahr bei 18,0 Mio. Euro.

Die Nachfrage im Bereich **Forstfördermaßnahmen** stieg 2021 deutlich an. Insbesondere um Schäden, verursacht durch Extremwetterereignisse, zu beheben. Vom Land Hessen wurden daher zusätzliche Fördermittel bereitgestellt, sodass mit rund 28,0 Mio. Euro für über 1.450 Anträge deutlich mehr Auszahlungen als im Vorjahr (16,0 Mio. Euro; 1.150 Anträge) bewilligt werden konnten.

Im Rahmen der **Weinbauförderung** wurden 2021 insgesamt 128 Projekte mit 869.000 Euro unterstützt (Vorjahr: 1,0 Mio. Euro; 142 Projekte).

2021 wurden in den Bereichen **Agrarinvestitionsförderungsprogramm (AFP), Marktstrukturverbesserung, Innovation und Zusammenarbeit sowie Technische Hilfe** insgesamt 22,4 Mio. Euro ausgezahlt (Vorjahr: 16,6 Mio. Euro). Die höhere Auszahlungssumme resultiert maßgeblich aus der Förderung der Verarbeitung und Vermarktung landwirtschaftlicher Erzeugnisse (Marktstrukturverbesserung/Investitionsförderung).

Insgesamt ist damit das Investitionsfördervolumen in der hessischen Landwirtschaft gegenüber dem Vorjahr deutlich gestiegen.

Wirtschaftsförderung

Bewilligungen, Anträge

	Gründungs- und Wachstums- finanzierung Hessen – Gründung		Gründungs- und Wachstums- finanzierung Hessen – Wachstum		Hessen-Mikrodarlehen**	
	Bewilligungen Darlehen in Euro	Anzahl Anträge	Bewilligungen Darlehen in Euro	Anzahl Anträge	Bewilligungen Darlehen in Euro	Anzahl Anträge
Bergstraße	4.660.000	18	3.278.000	13	882.779	31
Darmstadt, Stadt	6.267.200	25	1.419.300	10	972.379	37
Darmstadt-Dieburg	4.643.000	19	3.434.201	18	1.350.084	50
Frankfurt am Main, Stadt	13.082.900	62	1.576.000	9	6.119.062	218
Fulda	3.170.500	12	4.135.000	9	689.035	26
Gießen	2.860.000	20	2.937.000	14	1.724.671	54
Groß-Gerau	4.383.578	21	258.000	5	874.397	33
Hersfeld-Rotenburg	400.000	2	408.000	3	432.391	14
Hochtaunuskreis	6.780.000	24	81.000	2	948.236	32
Kassel	609.000	7	1.734.500	11	981.286	36
Kassel, Stadt	5.148.800	21	460.200	8	1.113.158	39
Lahn-Dill-Kreis	2.839.500	17	10.204.800	23	1.331.451	48
Limburg-Weilburg	3.183.000	11	1.596.500	8	1.458.880	55
Main-Kinzig-Kreis	3.829.668	23	939.000	6	1.946.338	67
Main-Taunus-Kreis	6.407.842	23	1.143.305	8	806.025	30
Marburg-Biedenkopf	3.185.600	24	1.672.677	16	715.285	25
Odenwaldkreis	678.000	6	3.415.500	16	360.160	12
Offenbach	6.382.000	26	828.655	7	1.851.117	64
Offenbach am Main, Stadt	965.500	8			819.800	29
Rheingau-Taunus-Kreis	1.641.000	12	147.000	3	781.430	29
Schwalm-Eder-Kreis	2.329.000	12	1.681.500	14	798.800	27
Vogelsbergkreis	2.040.100	14	1.240.200	8	344.929	13
Waldeck-Frankenberg	1.450.000	3	1.893.890	11	997.909	38
Werra-Meißner-Kreis			1.300.000	3	423.304	15
Wetteraukreis	2.746.000	14	696.200	6	1.166.748	41
Wiesbaden, Landeshauptstadt	7.185.000	31	2.178.810	14	1.817.429	66
Hessenweit*					32.000	2
Gesamtsumme	96.867.187	455	48.659.238	245	31.739.086	1.131
Davon Regierungsbezirk Darmstadt	69.651.687	312	19.394.971	117	20.695.986	739
Davon Regierungsbezirk Gießen	14.108.200	86	17.651.177	69	5.575.216	195
Davon Regierungsbezirk Kassel	13.107.300	57	11.613.090	59	5.435.884	195

* Die Zahlen beziehen sich auf mehrere Landkreise bzw. hessenweite Maßnahmen.

** Davon Corona-Hilfsprogramm Hessen-Mikroliquidität: 29.677.770 Euro.

Wirtschaftsförderung

Bewilligungen, Anträge

	Innovationskredit Hessen		Kapital für Kleinunternehmen***		Hessen Kapital II	
	Bewilligungen Darlehen in Euro	Anzahl Anträge	Bewilligungen Darlehen in Euro	Anzahl Anträge	Bewilligungen Darlehen in Euro	Anzahl Anträge
Bergstraße	320.000	1				
Darmstadt, Stadt	150.000	1	275.000	1		
Darmstadt-Dieburg	2.000.000	1	320.000	1		
Frankfurt am Main, Stadt			1.145.000	4		
Fulda			310.000	2		
Gießen						
Groß-Gerau						
Hersfeld-Rotenburg						
Hochtaunuskreis			350.000	1		
Kassel			100.000	1		
Kassel, Stadt			875.000	4		
Lahn-Dill-Kreis			400.000	2		
Limburg-Weilburg	460.000	1	400.000	1		
Main-Kinzig-Kreis			688.000	4		
Main-Taunus-Kreis						
Marburg-Biedenkopf			200.000	1		
Odenwaldkreis	1.200.000	1				
Offenbach						
Offenbach am Main, Stadt			45.000	1		
Rheingau-Taunus-Kreis						
Schwalm-Eder-Kreis						
Vogelsbergkreis	171.920	1				
Waldeck-Frankenberg						
Werra-Meißner-Kreis						
Wetteraukreis						
Wiesbaden, Landeshauptstadt			400.000	2	2.000.000	1
Hessenweit*						
Gesamtsumme	4.301.920	6	5.508.000	25	2.000.000	1
Davon Regierungsbezirk Darmstadt	3.670.000	4	3.223.000	14	2.000.000	1
Davon Regierungsbezirk Gießen	631.920	2	1.000.000	4		
Davon Regierungsbezirk Kassel			1.285.000	7		

* Die Zahlen beziehen sich auf mehrere Landkreise bzw. hessenweite Maßnahmen.

*** Davon Corona-Hilfsprogramm Liquiditätshilfe für hessische KMU: 5.193.000 Euro.

Wirtschaftsförderung

Bewilligungen, Anträge

	Landesbürgschaft****		Beteiligungsgeschäft*****		Corona-Soforthilfe für Gastronomiebetriebe	
	Bewilligungen Bürgschaft in Euro	Anzahl Anträge	Bewilligungen Beteiligungen in Euro	Anzahl Anträge	Bewilligungen Zuschuss in Euro	Anzahl Anträge
Bergstraße					55.500	37
Darmstadt, Stadt					31.500	21
Darmstadt-Dieburg					36.000	24
Frankfurt am Main, Stadt					115.500	77
Fulda					57.000	38
Gießen					46.500	31
Groß-Gerau					21.000	14
Hersfeld-Rotenburg					13.500	9
Hochtaunuskreis					40.500	27
Kassel					16.500	11
Kassel, Stadt					15.000	10
Lahn-Dill-Kreis					21.000	14
Limburg-Weilburg					12.000	8
Main-Kinzig-Kreis					60.000	40
Main-Taunus-Kreis					21.000	14
Marburg-Biedenkopf					33.000	22
Odenwaldkreis					18.000	12
Offenbach					22.500	15
Offenbach am Main, Stadt					3.000	2
Rheingau-Taunus-Kreis					57.000	38
Schwalm-Eder-Kreis					45.000	30
Vogelsbergkreis					30.000	20
Waldeck-Frankenberg					55.500	37
Werra-Meißner-Kreis					21.000	14
Wetteraukreis					28.500	19
Wiesbaden, Landeshauptstadt					24.000	16
Hessenweit*	18.584.792	3	22.311.000	1	1.500	1
Gesamtsumme	18.584.792	3	22.311.000	1	901.500	601
Davon Regierungsbezirk Darmstadt					534.000	356
Davon Regierungsbezirk Gießen					142.500	95
Davon Regierungsbezirk Kassel					223.500	149

* Die Zahlen beziehen sich auf mehrere Landkreise bzw. hessenweite Maßnahmen.
 **** Davon Corona-Hilfsprogramm Landesbürgschaften: 4.554.792 Euro.

***** Davon Corona-Hilfsprogramm Hessen Kapital I Liquiditätsbeteiligung: 7.818.000 Euro.

Wirtschaftsförderung

Bewilligungen, Anträge

Gesamtsumme

	Bewilligungen Darlehen in Euro	Anzahl Anträge	Bewilligungen Bürgschaft in Euro	Anzahl Anträge
Bergstraße	9.140.779	63		
Darmstadt, Stadt	9.083.879	74		
Darmstadt-Dieburg	11.747.285	89		
Frankfurt am Main, Stadt	21.922.962	293		
Fulda	8.304.535	49		
Gießen	7.521.671	88		
Groß-Gerau	5.515.974	59		
Hersfeld-Rotenburg	1.240.391	19		
Hochtaunuskreis	8.159.236	59		
Kassel	3.424.786	55		
Kassel, Stadt	7.597.158	72		
Lahn-Dill-Kreis	14.775.751	90		
Limburg-Weilburg	7.098.380	76		
Main-Kinzig-Kreis	7.403.006	100		
Main-Taunus-Kreis	8.357.172	61		
Marburg-Biedenkopf	5.773.562	66		
Odenwaldkreis	5.653.660	35		
Offenbach	9.061.772	97		
Offenbach am Main, Stadt	1.830.300	38		
Rheingau-Taunus-Kreis	2.569.430	44		
Schwalm-Eder-Kreis	4.809.300	53		
Vogelsbergkreis	3.797.149	36		
Waldeck-Frankenberg	4.341.799	52		
Werra-Meißner-Kreis	1.723.304	18		
Wetteraukreis	4.608.948	61		
Wiesbaden, Landeshauptstadt	13.581.239	114		
Hessenweit*	32.000	2	18.584.792	3
Gesamtsumme	189.075.431	1.863	18.584.792	3
Davon Regierungsbezirk Darmstadt	118.635.644	1.187		
Davon Regierungsbezirk Gießen	38.966.513	356		
Davon Regierungsbezirk Kassel	31.441.274	318		

* Die Zahlen beziehen sich auf mehrere Landkreise bzw. hessenweite Maßnahmen.

Wirtschaftsförderung

Bewilligungen, Anträge

Gesamtsumme

	Bewilligungen Beteiligungen in Euro	Anzahl Anträge	Bewilligungen Zuschuss in Euro	Anzahl Anträge
Bergstraße			55.500	37
Darmstadt, Stadt			31.500	21
Darmstadt-Dieburg			36.000	24
Frankfurt am Main, Stadt			115.500	77
Fulda			57.000	38
Gießen			46.500	31
Groß-Gerau			21.000	14
Hersfeld-Rotenburg			13.500	9
Hochtaunuskreis			40.500	27
Kassel			16.500	11
Kassel, Stadt			15.000	10
Lahn-Dill-Kreis			21.000	14
Limburg-Weilburg			12.000	8
Main-Kinzig-Kreis			60.000	40
Main-Taunus-Kreis			21.000	14
Marburg-Biedenkopf			33.000	22
Odenwaldkreis			18.000	12
Offenbach			22.500	15
Offenbach am Main, Stadt			3.000	2
Rheingau-Taunus-Kreis			57.000	38
Schwalm-Eder-Kreis			45.000	30
Vogelsbergkreis			30.000	20
Waldeck-Frankenberg			55.500	37
Werra-Meißner-Kreis			21.000	14
Wetteraukreis			28.500	19
Wiesbaden, Landeshauptstadt			24.000	16
Hessenweit*	22.311.000	1	1.500	1
Gesamtsumme	22.311.000	1	901.500	601
Davon Regierungsbezirk Darmstadt			534.000	356
Davon Regierungsbezirk Gießen			142.500	95
Davon Regierungsbezirk Kassel			223.500	149

* Die Zahlen beziehen sich auf mehrere Landkreise bzw. hessenweite Maßnahmen.

Filmförderung/Kreativwirtschaft

Bewilligungen, Anträge

	Hessen Film I		Hessen Film II **		HESSEN <i>serious GAME</i>	
	Bewilligungen Darlehen in Euro	Anzahl Anträge	Bewilligungen Darlehen in Euro	Anzahl Anträge	Bewilligungen Zuschuss in Euro	Anzahl Anträge
Bergstraße						
Darmstadt, Stadt						
Darmstadt-Dieburg						
Frankfurt am Main, Stadt					50.000	1
Fulda					50.000	1
Gießen						
Groß-Gerau						
Hersfeld-Rotenburg						
Hochtaunuskreis						
Kassel						
Kassel, Stadt					50.000	1
Lahn-Dill-Kreis						
Limburg-Weilburg						
Main-Kinzig-Kreis						
Main-Taunus-Kreis						
Marburg-Biedenkopf						
Odenwaldkreis						
Offenbach					27.954	1
Offenbach am Main, Stadt					45.000	1
Rheingau-Taunus-Kreis						
Schwalm-Eder-Kreis						
Vogelsbergkreis						
Waldeck-Frankenberg						
Werra-Meißner-Kreis						
Wetteraukreis						
Wiesbaden, Landeshauptstadt	500.000	1			92.966	2
Hessenweit*			2.554.086		8	
Gesamtsumme	500.000	1	2.554.086		8	7
Davon Regierungsbezirk Darmstadt	500.000	1			215.920	5
Davon Regierungsbezirk Gießen						
Davon Regierungsbezirk Kassel					100.000	2

* Die Zahlen beziehen sich auf mehrere Landkreise bzw. hessenweite Maßnahmen.

** Davon Corona-Hilfsprogramm Hessen Film II: 304.086 Euro.

Filmförderung/Kreativwirtschaft

Bewilligungen, Anträge

Gesamtsumme

	Bewilligungen Darlehen in Euro	Anzahl Anträge	Bewilligungen Zuschuss in Euro	Anzahl Anträge
Bergstraße				
Darmstadt, Stadt				
Darmstadt-Dieburg				
Frankfurt am Main, Stadt			50.000	1
Fulda			50.000	1
Gießen				
Groß-Gerau				
Hersfeld-Rotenburg				
Hochtaunuskreis				
Kassel				
Kassel, Stadt			50.000	1
Lahn-Dill-Kreis				
Limburg-Weilburg				
Main-Kinzig-Kreis				
Main-Taunus-Kreis				
Marburg-Biedenkopf				
Odenwaldkreis				
Offenbach			27.954	1
Offenbach am Main, Stadt			45.000	1
Rheingau-Taunus-Kreis				
Schwalm-Eder-Kreis				
Vogelsbergkreis				
Waldeck-Frankenberg				
Werra-Meißner-Kreis				
Wetteraukreis				
Wiesbaden, Landeshauptstadt	500.000	1	92.966	2
Hessenweit*	2.554.086	8		
Gesamtsumme	3.054.086	9	315.920	7
Davon Regierungsbezirk Darmstadt	500.000	1	215.920	5
Davon Regierungsbezirk Gießen				
Davon Regierungsbezirk Kassel			100.000	2

* Die Zahlen beziehen sich auf mehrere Landkreise bzw. hessenweite Maßnahmen.

Forschung und Innovation

Bewilligungen, Anträge

	Auf- und Ausbau Forschungsinfrastruktur an Hochschulen		Digitale Innovations- und Technologieförderung		Einrichtung und Betrieb Anwendungszentren und Innovationscluster	
	Bewilligungen Zuschuss in Euro	Anzahl Anträge	Bewilligungen Zuschuss in Euro	Anzahl Anträge	Bewilligungen Zuschuss in Euro	Anzahl Anträge
Bergstraße						
Darmstadt, Stadt			2.274.861	5		
Darmstadt-Dieburg			492.100	1		
Frankfurt am Main, Stadt			4.024.793	15		
Fulda			160.000	1	499.929	1
Gießen	1.121.000	1	116.098	1	499.784	1
Groß-Gerau						
Hersfeld-Rotenburg						
Hochtaunuskreis			59.258	1		
Kassel			873.082	2		
Kassel, Stadt			205.398	2	1.231.192	1
Lahn-Dill-Kreis			874.554	2		
Limburg-Weilburg						
Main-Kinzig-Kreis			316.865	1		
Main-Taunus-Kreis						
Marburg-Biedenkopf	96.687	1				
Odenwaldkreis						
Offenbach			479.998	3		
Offenbach am Main, Stadt						
Rheingau-Taunus-Kreis						
Schwalm-Eder-Kreis						
Vogelsbergkreis						
Waldeck-Frankenberg						
Werra-Meißner-Kreis						
Wetteraukreis						
Wiesbaden, Landeshauptstadt			726.132	5		
Gesamtsumme	1.217.687	2	10.603.139	39	2.230.905	3
Davon Regierungsbezirk Darmstadt			8.374.007	31		
Davon Regierungsbezirk Gießen	1.217.687	2	990.652	3	499.784	1
Davon Regierungsbezirk Kassel			1.238.480	5	1.731.121	2

Forschung und Innovation

Bewilligungen, Anträge

	Gründungsförderung an Hochschulen		Vorhaben zur Stärkung des Wissens- und Technologietransfers		Gesamtsumme	
	Bewilligungen Zuschuss in Euro	Anzahl Anträge	Bewilligungen Zuschuss in Euro	Anzahl Anträge	Bewilligungen Zuschuss in Euro	Anzahl Anträge
Bergstraße						
Darmstadt, Stadt			591.872	2	2.866.733	7
Darmstadt-Dieburg					492.100	1
Frankfurt am Main, Stadt					4.024.793	15
Fulda					659.929	2
Gießen					1.736.882	3
Groß-Gerau						
Hersfeld-Rotenburg						
Hochtaunuskreis					59.258	1
Kassel					873.082	2
Kassel, Stadt	194.810	1			1.631.400	4
Lahn-Dill-Kreis					874.554	2
Limburg-Weilburg						
Main-Kinzig-Kreis					316.865	1
Main-Taunus-Kreis						
Marburg-Biedenkopf					96.687	1
Odenwaldkreis						
Offenbach					479.998	3
Offenbach am Main, Stadt						
Rheingau-Taunus-Kreis						
Schwalm-Eder-Kreis						
Vogelsbergkreis						
Waldeck-Frankenberg						
Werra-Meißner-Kreis						
Wetteraukreis						
Wiesbaden, Landeshauptstadt					726.132	5
Gesamtsumme	194.810	1	591.872	2	14.838.413	47
Davon Regierungsbezirk Darmstadt			591.872	2	8.965.879	33
Davon Regierungsbezirk Gießen					2.708.123	6
Davon Regierungsbezirk Kassel	194.810	1			3.164.411	8

Innovations- und Beratungsförderung

Bewilligungen, Anträge

	Betriebsberatung		Maßnahmen zur Steigerung der Gründungsbereitschaft	
	Bewilligungen Zuschuss in Euro	Anzahl Anträge	Bewilligungen Zuschuss in Euro	Anzahl Anträge
Bergstraße			365.000	1
Darmstadt, Stadt				
Darmstadt-Dieburg				
Frankfurt am Main, Stadt	197.575	2	2.652.657	6
Fulda				
Gießen			207.689	3
Groß-Gerau	1.329.760	2	283.050	1
Hersfeld-Rotenburg				
Hochtaunuskreis				
Kassel				
Kassel, Stadt	103.950	1	224.142	2
Lahn-Dill-Kreis				
Limburg-Weilburg				
Main-Kinzig-Kreis				
Main-Taunus-Kreis				
Marburg-Biedenkopf				
Odenwaldkreis				
Offenbach				
Offenbach am Main, Stadt			205.011	1
Rheingau-Taunus-Kreis				
Schwalm-Eder-Kreis				
Vogelsbergkreis				
Waldeck-Frankenberg				
Werra-Meißner-Kreis				
Wetteraukreis				
Wiesbaden, Landeshauptstadt	1.344.591	2	45.000	1
Hessenweit*			503.008	2
Gesamtsumme	2.975.876	7	4.485.557	17
Davon Regierungsbezirk Darmstadt	2.871.926	6	3.550.718	10
Davon Regierungsbezirk Gießen			207.689	3
Davon Regierungsbezirk Kassel	103.950	1	224.142	2

* Die Zahlen beziehen sich auf mehrere Landkreise bzw. hessenweite Maßnahmen.

Innovations- und Beratungsförderung

Bewilligungen, Anträge

	Beratung – Innovationsförderprogramme und PIUS		Gesamtsumme	
	Bewilligungen Zuschuss in Euro	Anzahl Anträge	Bewilligungen Zuschuss in Euro	Anzahl Anträge
Bergstraße			365.000	1
Darmstadt, Stadt				
Darmstadt-Dieburg				
Frankfurt am Main, Stadt			2.850.232	8
Fulda				
Gießen			207.689	3
Groß-Gerau			1.612.810	3
Hersfeld-Rotenburg				
Hochtaunuskreis				
Kassel				
Kassel, Stadt			328.092	3
Lahn-Dill-Kreis				
Limburg-Weilburg				
Main-Kinzig-Kreis				
Main-Taunus-Kreis	1.590.000	2	1.590.000	2
Marburg-Biedenkopf				
Odenwaldkreis				
Offenbach				
Offenbach am Main, Stadt			205.011	1
Rheingau-Taunus-Kreis				
Schwalm-Eder-Kreis				
Vogelsbergkreis				
Waldeck-Frankenberg				
Werra-Meißner-Kreis				
Wetteraukreis				
Wiesbaden, Landeshauptstadt	350.922	1	1.740.513	4
Hessenweit*			503.008	2
Gesamtsumme	1.940.922	3	9.402.355	27
Davon Regierungsbezirk Darmstadt	1.940.922	3	8.363.566	19
Davon Regierungsbezirk Gießen			207.689	3
Davon Regierungsbezirk Kassel			328.092	3

* Die Zahlen beziehen sich auf mehrere Landkreise bzw. hessenweite Maßnahmen.

Forschung und Technologie

Bewilligungen, Anträge

	Forschungs- und Entwicklungsvorhaben		Technologietransfer und Innovationsnetzwerkbildung		Wissens- und Technologietransfer	
	Bewilligungen Zuschuss in Euro	Anzahl Anträge	Bewilligungen Zuschuss in Euro	Anzahl Anträge	Bewilligungen Zuschuss in Euro	Anzahl Anträge
Bergstraße	283.168	1				
Darmstadt, Stadt					9.432.470	2
Darmstadt-Dieburg						
Frankfurt am Main, Stadt	526.481	1	281.400	1	146.900	1
Fulda						
Gießen						
Groß-Gerau						
Hersfeld-Rotenburg						
Hochtaunuskreis						
Kassel						
Kassel, Stadt	143.910	1			123.373	1
Lahn-Dill-Kreis						
Limburg-Weilburg						
Main-Kinzig-Kreis						
Main-Taunus-Kreis	146.430	1				
Marburg-Biedenkopf						
Odenwaldkreis						
Offenbach	147.584	1				
Offenbach am Main, Stadt						
Rheingau-Taunus-Kreis						
Schwalm-Eder-Kreis						
Vogelsbergkreis						
Waldeck-Frankenberg						
Werra-Meißner-Kreis						
Wetteraukreis						
Wiesbaden, Landeshauptstadt						
Hessenweit*	395.752	1				
Gesamtsumme	1.643.325	6	281.400	1	9.702.743	4
Davon Regierungsbezirk Darmstadt	1.103.663	4	281.400	1	9.579.370	3
Davon Regierungsbezirk Gießen						
Davon Regierungsbezirk Kassel	143.910	1			123.373	1

* Die Zahlen beziehen sich auf mehrere Landkreise bzw. hessenweite Maßnahmen.

Forschung und Technologie

Bewilligungen, Anträge

	Wissens- und Technologietransfer zur CO ₂ -Reduktion		Wissens- und Technologietransfer zur Digitalisierung	
	Bewilligungen Zuschuss in Euro	Anzahl Anträge	Bewilligungen Zuschuss in Euro	Anzahl Anträge
Bergstraße				
Darmstadt, Stadt	399.621	1		
Darmstadt-Dieburg				
Frankfurt am Main, Stadt			664.969	1
Fulda				
Gießen				
Groß-Gerau				
Hersfeld-Rotenburg				
Hochtaunuskreis				
Kassel				
Kassel, Stadt			494.673	1
Lahn-Dill-Kreis				
Limburg-Weilburg				
Main-Kinzig-Kreis				
Main-Taunus-Kreis				
Marburg-Biedenkopf				
Odenwaldkreis				
Offenbach				
Offenbach am Main, Stadt				
Rheingau-Taunus-Kreis				
Schwalm-Eder-Kreis				
Vogelsbergkreis				
Waldeck-Frankenberg				
Werra-Meißner-Kreis				
Wetteraukreis				
Wiesbaden, Landeshauptstadt				
Hessenweit*				
Gesamtsumme	399.621	1	1.159.642	2
Davon Regierungsbezirk Darmstadt	399.621	1	664.969	1
Davon Regierungsbezirk Gießen				
Davon Regierungsbezirk Kassel			494.673	1

* Die Zahlen beziehen sich auf mehrere Landkreise bzw. hessenweite Maßnahmen.

Forschung und Technologie

Bewilligungen, Anträge

	Anwendungsnahe Innovationszentren (Innovationscluster)		Gesamtsumme	
	Bewilligungen Zuschuss in Euro	Anzahl Anträge	Bewilligungen Zuschuss in Euro	Anzahl Anträge
Bergstraße			283.168	1
Darmstadt, Stadt			9.832.091	3
Darmstadt-Dieburg				
Frankfurt am Main, Stadt			1.619.750	4
Fulda				
Gießen				
Groß-Gerau				
Hersfeld-Rotenburg				
Hochtaunuskreis				
Kassel				
Kassel, Stadt	1.054.164	2	1.816.120	5
Lahn-Dill-Kreis				
Limburg-Weilburg				
Main-Kinzig-Kreis				
Main-Taunus-Kreis			146.430	1
Marburg-Biedenkopf				
Odenwaldkreis				
Offenbach			147.584	1
Offenbach am Main, Stadt				
Rheingau-Taunus-Kreis				
Schwalm-Eder-Kreis				
Vogelsbergkreis				
Waldeck-Frankenberg				
Werra-Meißner-Kreis				
Wetteraukreis				
Wiesbaden, Landeshauptstadt				
Hessenweit*			395.752	1
Gesamtsumme	1.054.164	2	14.240.895	16
Davon Regierungsbezirk Darmstadt			12.029.023	10
Davon Regierungsbezirk Gießen				
Davon Regierungsbezirk Kassel	1.054.164	2	1.816.120	5

* Die Zahlen beziehen sich auf mehrere Landkreise bzw. hessenweite Maßnahmen.

Gewerbliche Regionalförderung und einzelbetriebliche Förderung EFRE

Bewilligungen, Anträge

	Betriebliche KMU-Investitionen		Cluster und Kooperationsnetzwerke		CO ₂ -Reduzierung in KMU	
	Bewilligungen Zuschuss in Euro	Anzahl Anträge	Bewilligungen Zuschuss in Euro	Anzahl Anträge	Bewilligungen Zuschuss in Euro	Anzahl Anträge
Bergstraße						
Darmstadt, Stadt						
Darmstadt-Dieburg						
Frankfurt am Main, Stadt			24.939	1		
Fulda	260.400	2			1.223.881	3
Gießen	1.442.000	5	122.492	2		
Groß-Gerau			53.055	1		
Hersfeld-Rotenburg	96.300	1				
Hochtaunuskreis						
Kassel	67.200	1			109.351	1
Kassel, Stadt			20.460	1		
Lahn-Dill-Kreis	522.700	3			304.434	2
Limburg-Weilburg					25.500	1
Main-Kinzig-Kreis					122.700	1
Main-Taunus-Kreis					789.361	2
Marburg-Biedenkopf					176.192	1
Odenwaldkreis					1.054.970	3
Offenbach						
Offenbach am Main, Stadt						
Rheingau-Taunus-Kreis						
Schwalm-Eder-Kreis						
Vogelsbergkreis	886.694	3			573.680	2
Waldeck-Frankenberg	176.800	2			505.576	2
Werra-Meißner-Kreis	776.600	2			26.550	1
Wetteraukreis					445.095	1
Wiesbaden, Landeshauptstadt			144.987	1	10.000	1
Hessenweit*						
Gesamtsumme	4.228.694	19	365.933	6	5.367.290	21
Davon Regierungsbezirk Darmstadt			222.981	3	2.422.126	8
Davon Regierungsbezirk Gießen	2.851.394	11	122.492	2	1.079.806	6
Davon Regierungsbezirk Kassel	1.377.300	8	20.460	1	1.865.358	7

* Die Zahlen beziehen sich auf mehrere Landkreise bzw. hessenweite Maßnahmen.

Gewerbliche Regionalförderung und einzelbetriebliche Förderung EFRE

Bewilligungen, Anträge

	Gründerzentren		Regionalmanagement und Regionalbudget		Tourismusförderung – Gutachten, Konzepte	
	Bewilligungen Zuschuss in Euro	Anzahl Anträge	Bewilligungen Zuschuss in Euro	Anzahl Anträge	Bewilligungen Zuschuss in Euro	Anzahl Anträge
Bergstraße						
Darmstadt, Stadt	250.000	1				
Darmstadt-Dieburg						
Frankfurt am Main, Stadt					130.000	2
Fulda						
Gießen			130.000	1		
Groß-Gerau						
Hersfeld-Rotenburg						
Hochtaunuskreis					63.811	1
Kassel						
Kassel, Stadt			880.000	2	170.882	3
Lahn-Dill-Kreis					65.425	1
Limburg-Weilburg						
Main-Kinzig-Kreis					125.000	1
Main-Taunus-Kreis						
Marburg-Biedenkopf					93.122	1
Odenwaldkreis					192.000	2
Offenbach						
Offenbach am Main, Stadt						
Rheingau-Taunus-Kreis					106.142	2
Schwalm-Eder-Kreis						
Vogelsbergkreis						
Waldeck-Frankenberg						
Werra-Meißner-Kreis						
Wetteraukreis						
Wiesbaden, Landeshauptstadt					7.922.516	11
Hessenweit*					420.870	3
Gesamtsumme	250.000	1	1.010.000	3	9.289.768	27
Davon Regierungsbezirk Darmstadt	250.000	1			8.539.469	19
Davon Regierungsbezirk Gießen			130.000	1	158.547	2
Davon Regierungsbezirk Kassel			880.000	2	170.882	3

* Die Zahlen beziehen sich auf mehrere Landkreise bzw. hessenweite Maßnahmen.

Gewerbliche Regionalförderung und einzelbetriebliche Förderung EFRE

Bewilligungen, Anträge

	Tourismusförderung – öffentliche Tourismuseinrichtungen		Gesamtsumme	
	Bewilligungen Zuschuss in Euro	Anzahl Anträge	Bewilligungen Zuschuss in Euro	Anzahl Anträge
Bergstraße				
Darmstadt, Stadt			250.000	1
Darmstadt-Dieburg				
Frankfurt am Main, Stadt			154.939	3
Fulda			1.484.281	5
Gießen			1.694.492	8
Groß-Gerau			53.055	1
Hersfeld-Rotenburg	520.934	2	617.234	3
Hochtaunuskreis			63.811	1
Kassel			176.551	2
Kassel, Stadt			1.071.342	6
Lahn-Dill-Kreis			892.559	6
Limburg-Weilburg			25.500	1
Main-Kinzig-Kreis			247.700	2
Main-Taunus-Kreis			789.361	2
Marburg-Biedenkopf	91.548	2	360.862	4
Odenwaldkreis			1.246.970	5
Offenbach				
Offenbach am Main, Stadt				
Rheingau-Taunus-Kreis			106.142	2
Schwalm-Eder-Kreis				
Vogelsbergkreis	8.400	1	1.468.773	6
Waldeck-Frankenberg	5.000.000	1	5.682.376	5
Werra-Meißner-Kreis			803.150	3
Wetteraukreis	173.254	2	618.349	3
Wiesbaden, Landeshauptstadt			8.077.504	13
Hessenweit*			420.870	3
Gesamtsumme	5.794.135	8	26.305.820	85
Davon Regierungsbezirk Darmstadt	173.254	2	11.607.831	33
Davon Regierungsbezirk Gießen	99.947	3	4.442.186	25
Davon Regierungsbezirk Kassel	5.520.934	3	9.834.933	24

* Die Zahlen beziehen sich auf mehrere Landkreise bzw. hessenweite Maßnahmen.

Regionale Entwicklung Ländlicher Raum

Auszahlungen, Anträge

	IK Ländliche Regionalentwicklung		Ländliche Regionalentwicklung	
	Auszahlungen Zuschuss in Euro	Anzahl Anträge	Auszahlungen Zuschuss in Euro	Anzahl Anträge
Bergstraße			365.300	9
Darmstadt, Stadt	168.580	3		
Darmstadt-Dieburg			451.343	14
Frankfurt am Main, Stadt				
Fulda	86.853	1	1.271.411	29
Gießen			406.028	10
Groß-Gerau				
Hersfeld-Rotenburg			1.214.551	23
Hochtaunuskreis			40.751	3
Kassel			1.231.864	25
Kassel, Stadt	88.228	3	51.706	2
Lahn-Dill-Kreis			1.015.494	20
Limburg-Weilburg			854.929	13
Main-Kinzig-Kreis	631.403	8	296.574	5
Main-Taunus-Kreis				
Marburg-Biedenkopf	7.656	1	1.444.906	35
Odenwaldkreis	153.950	2	253.759	10
Offenbach				
Offenbach am Main, Stadt				
Rheingau-Taunus-Kreis			829.655	18
Schwalm-Eder-Kreis			1.869.505	57
Vogelsbergkreis	243.700	3	523.837	13
Waldeck-Frankenberg	187.521	5	1.816.863	36
Werra-Meißner-Kreis			1.424.092	30
Wetteraukreis			710.424	11
Wiesbaden, Landeshauptstadt				
Hessenweit*				
Gesamtsumme	1.567.891	26	16.072.992	363
Davon Regierungsbezirk Darmstadt	953.933	13	2.947.806	70
Davon Regierungsbezirk Gießen	251.356	4	4.245.194	91
Davon Regierungsbezirk Kassel	362.602	9	8.879.992	202

* Die Zahlen beziehen sich auf mehrere Landkreise bzw. hessenweite Maßnahmen.

Regionalentwicklung Ländlicher Raum

Auszahlungen, Anträge

	LEADER		Gesamtsumme	
	Auszahlungen Zuschuss in Euro	Anzahl Anträge	Auszahlungen Zuschuss in Euro	Anzahl Anträge
Bergstraße	72.938	2	438.238	11
Darmstadt, Stadt			168.580	3
Darmstadt-Dieburg	46.512	4	497.855	18
Frankfurt am Main, Stadt				
Fulda	150.569	7	1.508.833	37
Gießen	173.847	3	579.875	13
Groß-Gerau				
Hersfeld-Rotenburg	57.787	5	1.272.338	28
Hochtaunuskreis			40.751	3
Kassel	133.789	6	1.365.653	31
Kassel, Stadt			139.934	5
Lahn-Dill-Kreis	36.020	2	1.051.514	22
Limburg-Weilburg	66.141	4	921.070	17
Main-Kinzig-Kreis	103.187	7	1.031.164	20
Main-Taunus-Kreis				
Marburg-Biedenkopf	104.762	6	1.557.324	42
Odenwaldkreis	147.498	3	555.207	15
Offenbach				
Offenbach am Main, Stadt				
Rheingau-Taunus-Kreis	76.127	9	905.782	27
Schwalm-Eder-Kreis	175.005	10	2.044.510	67
Vogelsbergkreis	2.917	1	770.454	17
Waldeck-Frankenberg	196.931	8	2.201.315	49
Werra-Meißner-Kreis	138.308	8	1.562.400	38
Wetteraukreis	95.204	2	805.628	13
Wiesbaden, Landeshauptstadt				
Hessenweit*	17.229	1	17.229	1
Gesamtsumme	1.794.771	88	19.435.654	477
Davon Regierungsbezirk Darmstadt	541.466	27	4.443.205	110
Davon Regierungsbezirk Gießen	383.687	16	4.880.237	111
Davon Regierungsbezirk Kassel	852.389	44	10.094.983	255

* Die Zahlen beziehen sich auf mehrere Landkreise bzw. hessenweite Maßnahmen.

Investitionsförderung Ländlicher Raum (Investive Programme)

Auszahlungen, Anträge

	Agrarinvestitionsförderungsprogramm (AFP) 2014–2020		Förderung von Investitionen zur Diversifizierung (FID) 2014–2020		Innovation und Zusammenarbeit 2014–2020	
	Auszahlungen Zuschuss in Euro	Anzahl Anträge	Auszahlungen Zuschuss in Euro	Anzahl Anträge	Auszahlungen Zuschuss in Euro	Anzahl Anträge
Bergstraße	70.156	1	7.574	1		
Darmstadt, Stadt						
Darmstadt-Dieburg	351.562	10	27.463	2	13.712	2
Frankfurt am Main, Stadt	922	1				
Fulda	1.292.312	18	46.908	1	5.162	1
Gießen	455.334	8	34.688	2	4.822	1
Groß-Gerau	165.414	4				
Hersfeld-Rotenburg	619.228	10	23.586	2		
Hochtaunuskreis	6.654	1				
Kassel	608.304	9				
Kassel, Stadt					81.200	1
Lahn-Dill-Kreis	276.498	5	6.070	1		
Limburg-Weilburg	114.352	6			10.632	2
Main-Kinzig-Kreis	496.712	7	168.778	5		
Main-Taunus-Kreis	86.214	4	86.344	2		
Marburg-Biedenkopf	692.516	11	112.850	2	4.692	1
Odenwaldkreis	148.804	5			500	1
Offenbach	84.975	3				
Offenbach am Main, Stadt					56.330	1
Rheingau-Taunus-Kreis	511.690	10	74.554	3	30.204	1
Schwalm-Eder-Kreis	763.770	13	865	1	282.800	3
Vogelsbergkreis	1.228.130	16			22.326	4
Waldeck-Frankenberg	1.876.858	27	2.646	1	2.028	1
Werra-Meißner-Kreis	247.512	7	6.222	1	52.610	1
Wetteraukreis	443.622	9	158.194	2	216.017	4
Wiesbaden, Landeshauptstadt	185.408	3				
Gesamtsumme	10.726.947	188	756.742	26	783.034	24
Davon Regierungsbezirk Darmstadt	2.552.133	58	522.907	15	316.762	9
Davon Regierungsbezirk Gießen	2.766.830	46	153.608	5	42.471	8
Davon Regierungsbezirk Kassel	5.407.984	84	80.227	6	423.800	7

Investitionsförderung Ländlicher Raum (Investive Programme)

Auszahlungen, Anträge

	Marktstrukturverbesserung		Technische Hilfe		Gesamtsumme	
	Auszahlungen Zuschuss in Euro	Anzahl Anträge	Auszahlungen Zuschuss in Euro	Anzahl Anträge	Auszahlungen Zuschuss in Euro	Anzahl Anträge
Bergstraße					77.730	2
Darmstadt, Stadt						
Darmstadt-Dieburg					392.737	14
Frankfurt am Main, Stadt					922	1
Fulda					1.344.382	20
Gießen					494.844	11
Groß-Gerau					165.414	4
Hersfeld-Rotenburg					642.814	12
Hochtaunuskreis					6.654	1
Kassel	73.876	1			682.180	10
Kassel, Stadt					81.200	1
Lahn-Dill-Kreis	58.446	1			341.014	7
Limburg-Weilburg	12.673	1			137.657	9
Main-Kinzig-Kreis					665.490	12
Main-Taunus-Kreis					172.558	6
Marburg-Biedenkopf	496.906	3			1.306.964	17
Odenwaldkreis	1.728.844	1			1.878.148	7
Offenbach					84.975	3
Offenbach am Main, Stadt					56.330	1
Rheingau-Taunus-Kreis					616.448	14
Schwalm-Eder-Kreis	3.251.038	4			4.298.473	21
Vogelsbergkreis					1.250.456	20
Waldeck-Frankenberg	3.290.173	1			5.171.705	30
Werra-Meißner-Kreis	268.836	2			575.180	11
Wetteraukreis					817.833	15
Wiesbaden, Landeshauptstadt			958.032	13	1.143.440	16
Gesamtsumme	9.180.792	14	958.032	13	22.405.547	265
Davon Regierungsbezirk Darmstadt	1.728.844	1	958.032	13	6.078.678	96
Davon Regierungsbezirk Gießen	568.025	5			3.530.934	64
Davon Regierungsbezirk Kassel	6.883.923	8			12.795.934	105

Flächenprogramme ELER-GAK

Auszahlungen, Anträge

	Förderung der Erstaufforstung		Förderung der forstwirtschaftlichen Infrastruktur		Förderung der naturnahen Waldbewirtschaftung	
	Auszahlungen Zuschuss in Euro	Anzahl Anträge	Auszahlungen Zuschuss in Euro	Anzahl Anträge	Auszahlungen Zuschuss in Euro	Anzahl Anträge
Bergstraße			10.333	2	12.361	2
Darmstadt, Stadt			13.019	1	1.308	1
Darmstadt-Dieburg			61.673	4	40.399	9
Frankfurt am Main, Stadt					38.204	4
Fulda			20.260	2	110.547	21
Gießen					490.580	21
Groß-Gerau					26.619	2
Hersfeld-Rotenburg			5.657	1	117.341	13
Hochtaunuskreis			2.851	1	191.887	6
Kassel			49.893	4	822.928	47
Kassel, Stadt					44.787	6
Lahn-Dill-Kreis			6.287	1	114.284	7
Limburg-Weilburg			13.700	2	195.221	15
Main-Kinzig-Kreis					45.377	7
Main-Taunus-Kreis					37.921	6
Marburg-Biedenkopf			26.230	2	358.822	36
Odenwaldkreis			13.366	1	712	1
Offenbach					57.374	4
Offenbach am Main, Stadt						
Rheingau-Taunus-Kreis			62.560	2	33.606	4
Schwalm-Eder-Kreis			35.721	5	524.346	63
Vogelsbergkreis					956.138	24
Waldeck-Frankenberg					185.364	23
Werra-Meißner-Kreis			82.790	5	415.341	46
Wetteraukreis			49.984	6	265.918	20
Wiesbaden, Landeshauptstadt					13.240	1
Hessenweit*	7.205	1	63.760	4	135.204	24
Gesamtsumme	7.205	1	518.083	43	5.235.832	413
Davon Regierungsbezirk Darmstadt			213.785	17	764.928	67
Davon Regierungsbezirk Gießen			46.218	5	2.115.045	103
Davon Regierungsbezirk Kassel			194.321	17	2.220.654	219

* Die Zahlen beziehen sich auf mehrere Landkreise bzw. hessenweite Maßnahmen.

Flächenprogramme ELER-GAK

Auszahlungen, Anträge

	Förderung von forstwirtschaftlichen Zusammenschlüssen		Gemeinsamer Antrag – Ausgleichszulage		Gemeinsamer Antrag – HALM	
	Auszahlungen Zuschuss in Euro	Anzahl Anträge	Auszahlungen Zuschuss in Euro	Anzahl Anträge	Auszahlungen Zuschuss in Euro	Anzahl Anträge
Bergstraße			709.771	428	996.633	536
Darmstadt, Stadt			32.946	9	171.383	31
Darmstadt-Dieburg			124.804	125	1.291.775	425
Frankfurt am Main, Stadt			9.887	5	154.403	37
Fulda	74.530	2	3.269.550	1.624	4.997.630	1.962
Gießen			312.243	268	3.102.716	619
Groß-Gerau			31.099	12	817.863	249
Hersfeld-Rotenburg	4.640	1	1.155.515	812	2.501.931	941
Hochtaunuskreis			287.039	204	817.415	276
Kassel			358.414	291	3.029.633	632
Kassel, Stadt			13.354	11	235.792	30
Lahn-Dill-Kreis			1.119.058	507	3.619.914	680
Limburg-Weilburg			288.128	231	1.868.799	493
Main-Kinzig-Kreis			1.359.516	904	3.728.372	1.236
Main-Taunus-Kreis			28.939	24	293.781	95
Marburg-Biedenkopf	6.310	1	1.307.656	825	4.594.595	1.640
Odenwaldkreis	3.751	1	518.691	355	644.681	311
Offenbach			155.230	79	284.878	111
Offenbach am Main, Stadt			1.299	2	12.305	6
Rheingau-Taunus-Kreis			396.016	233	1.107.315	277
Schwalm-Eder-Kreis			750.833	687	3.238.355	1.101
Vogelsbergkreis	20.565	1	1.914.291	965	5.666.613	1.454
Waldeck-Frankenberg			2.192.806	1.309	3.717.107	1.268
Werra-Meißner-Kreis			1.270.507	643	3.381.262	1.307
Wetteraukreis	66.670	2	217.508	178	2.461.328	657
Wiesbaden, Landeshauptstadt			16.409	17	356.628	62
Hessenweit*			148.922	98	856.209	298
Gesamtsumme	176.466	8	17.990.430	10.846	53.949.317	16.734
Davon Regierungsbezirk Darmstadt	70.421	3	3.889.154	2.575	13.138.761	4.309
Davon Regierungsbezirk Gießen	26.875	2	4.941.376	2.796	18.852.637	4.886
Davon Regierungsbezirk Kassel	79.170	3	9.010.978	5.377	21.101.710	7.241

* Die Zahlen beziehen sich auf mehrere Landkreise bzw. hessenweite Maßnahmen.

Flächenprogramme ELER-GAK

Auszahlungen, Anträge

	Gemeinsamer Antrag – Hessisches Integriertes Agrarumweltprogramm (HIAP)		Kalamitäten	
	Auszahlungen Zuschuss in Euro	Anzahl Anträge	Auszahlungen Zuschuss in Euro	Anzahl Anträge
Bergstraße			337.934	16
Darmstadt, Stadt			111.370	3
Darmstadt-Dieburg			90.657	8
Frankfurt am Main, Stadt			14.622	1
Fulda			437.588	45
Gießen			587.334	23
Groß-Gerau			15.153	1
Hersfeld-Rotenburg			585.758	41
Hochtaunuskreis			1.389.768	28
Kassel			1.675.197	50
Kassel, Stadt			74.218	5
Lahn-Dill-Kreis			1.592.810	57
Limburg-Weilburg			825.033	21
Main-Kinzig-Kreis	282	1	1.217.248	29
Main-Taunus-Kreis			86.547	4
Marburg-Biedenkopf			741.515	94
Odenwaldkreis			389.771	18
Offenbach			188.657	3
Offenbach am Main, Stadt				
Rheingau-Taunus-Kreis			2.241.513	38
Schwalm-Eder-Kreis			859.733	89
Vogelsbergkreis			1.658.440	52
Waldeck-Frankenberg			4.026.993	128
Werra-Meißner-Kreis			1.213.038	126
Wetteraukreis			876.037	35
Wiesbaden, Landeshauptstadt			170.813	2
Hessenweit*			657.444	70
Gesamtsumme	282	1	22.065.191	987
Davon Regierungsbezirk Darmstadt	282	1	7.130.090	186
Davon Regierungsbezirk Gießen			5.405.131	247
Davon Regierungsbezirk Kassel			8.872.525	484

* Die Zahlen beziehen sich auf mehrere Landkreise bzw. hessenweite Maßnahmen.

Flächenprogramme ELER-GAK

Auszahlungen, Anträge

	Sichere Schaf- und Ziegenbeweidung		Gesamtsumme	
	Auszahlungen Zuschuss in Euro	Anzahl Anträge	Auszahlungen Zuschuss in Euro	Anzahl Anträge
Bergstraße	47.088	18	2.114.120	1.002
Darmstadt, Stadt	11.951	2	341.976	47
Darmstadt-Dieburg	33.527	14	1.642.833	585
Frankfurt am Main, Stadt	1.995	1	219.112	48
Fulda	111.116	37	9.021.220	3.693
Gießen	108.744	31	4.601.618	962
Groß-Gerau	6.160	6	896.893	270
Hersfeld-Rotenburg	45.656	22	4.416.498	1.831
Hochtaunuskreis	25.528	9	2.714.489	524
Kassel	123.581	32	6.059.645	1.056
Kassel, Stadt	9.676	3	377.827	55
Lahn-Dill-Kreis	129.787	43	6.582.140	1.295
Limburg-Weilburg	45.704	15	3.236.585	777
Main-Kinzig-Kreis	84.643	32	6.435.439	2.209
Main-Taunus-Kreis	3.745	2	450.933	131
Marburg-Biedenkopf	145.340	53	7.180.468	2.651
Odenwaldkreis	59.844	22	1.630.815	709
Offenbach	6.685	2	692.825	199
Offenbach am Main, Stadt	1.470	1	15.074	9
Rheingau-Taunus-Kreis	28.837	9	3.869.848	563
Schwalm-Eder-Kreis	81.627	30	5.490.616	1.975
Vogelsbergkreis	130.802	48	10.346.849	2.544
Waldeck-Frankenberg	126.551	46	10.248.822	2.774
Werra-Meißner-Kreis	107.502	43	6.470.441	2.170
Wetteraukreis	76.361	28	4.013.806	926
Wiesbaden, Landeshauptstadt	8.836	3	565.926	85
Hessenweit*	11.165	6	1.879.910	501
Gesamtsumme	1.573.921	558	101.516.728	29.591
Davon Regierungsbezirk Darmstadt	396.670	149	25.604.090	7.307
Davon Regierungsbezirk Gießen	560.377	190	31.947.659	8.229
Davon Regierungsbezirk Kassel	605.709	213	42.085.068	13.554

* Die Zahlen beziehen sich auf mehrere Landkreise bzw. hessenweite Maßnahmen.

Finanzierungen aus dem Europäischen Garantiefonds für die Landwirtschaft

Auszahlungen, Anträge

	Förderungs- und Entwicklungsprogramm Wein		Gemeinsamer Antrag – Direktzahlungen		Gemeinsame Marktorganisation (GMO) für Obst und Gemüse 2014–2020	
	Auszahlungen Zuschuss in Euro	Anträge Anzahl	Auszahlungen Zuschuss in Euro	Anträge Anzahl	Auszahlungen Zuschuss in Euro	Anträge Anzahl
Bergstraße	136.203	22	7.497.813	793	301.235	2
Darmstadt, Stadt			533.727	34		
Darmstadt-Dieburg	9.702	3	7.572.016	609	715.833	2
Frankfurt am Main, Stadt	614	1	1.073.825	75		
Fulda			18.851.060	2.146		
Gießen			9.757.642	704		
Groß-Gerau			4.228.032	298		
Hersfeld-Rotenburg			9.735.029	1.103		
Hochtaunuskreis			4.540.477	376		
Kassel			14.060.209	1.118		
Kassel, Stadt			846.027	61		
Lahn-Dill-Kreis			7.375.874	691		
Limburg-Weilburg			9.224.846	674		
Main-Kinzig-Kreis			13.565.943	1.367		
Main-Taunus-Kreis	39.700	11	2.172.474	172		
Marburg-Biedenkopf			14.176.396	1.577		
Odenwaldkreis			3.646.832	458		
Offenbach	124	1	1.670.859	130		
Offenbach am Main, Stadt			64.520	6		
Rheingau-Taunus-Kreis	640.584	84	4.149.505	490		
Schwalm-Eder-Kreis			20.154.977	1.626		
Vogelsbergkreis			17.792.513	1.375		
Waldeck-Frankenberg			19.427.571	1.961		
Werra-Meißner-Kreis			11.096.991	916		
Wetteraukreis			14.151.733	956		
Wiesbaden, Landeshauptstadt	21.812	5	1.448.965	128		
Hessenweit*	20.212	1	1.179.887	164		
Gesamtsumme	868.951	128	219.995.742	20.008	1.017.068	4
Davon Regierungsbezirk Darmstadt	848.739	127	66.316.721	5.892	1.017.068	4
Davon Regierungsbezirk Gießen			58.327.270	5.021		
Davon Regierungsbezirk Kassel			94.171.864	8.931		

* Die Zahlen beziehen sich auf mehrere Landkreise bzw. hessenweite Maßnahmen.

Finanzierungen aus dem Europäischen Garantiefonds für die Landwirtschaft

Auszahlungen, Anträge

	Honig 2014–2020		Schulmilchbeihilfen		Gesamtsumme	
	Auszahlungen Zuschuss in Euro	Anträge Anzahl	Auszahlungen Zuschuss in Euro	Anträge Anzahl	Auszahlungen Zuschuss in Euro	Anträge Anzahl
Bergstraße					7.935.251	817
Darmstadt, Stadt					533.727	34
Darmstadt-Dieburg					8.297.551	614
Frankfurt am Main, Stadt			8.417	2	1.082.856	78
Fulda			30.305	2	18.881.365	2.148
Gießen					9.757.642	704
Groß-Gerau					4.228.032	298
Hersfeld-Rotenburg					9.735.029	1.103
Hochtaunuskreis	32.795	2	8.792	2	4.582.064	380
Kassel					14.060.209	1.118
Kassel, Stadt			32.084	2	878.111	63
Lahn-Dill-Kreis					7.375.874	691
Limburg-Weilburg					9.224.846	674
Main-Kinzig-Kreis			94.582	4	13.660.525	1.371
Main-Taunus-Kreis			21.961	2	2.234.135	185
Marburg-Biedenkopf	212.273	4	52.172	2	14.440.842	1.583
Odenwaldkreis					3.646.832	458
Offenbach					1.670.982	131
Offenbach am Main, Stadt					64.520	6
Rheingau-Taunus-Kreis					4.790.089	574
Schwalm-Eder-Kreis			28.508	2	20.183.486	1.628
Vogelsbergkreis			13.081	2	17.805.594	1.377
Waldeck-Frankenberg			7.463	4	19.435.033	1.965
Werra-Meißner-Kreis					11.096.991	916
Wetteraukreis			25.200	2	14.176.933	958
Wiesbaden, Landeshauptstadt					1.470.777	133
Hessenweit*			154.520	8	1.354.619	173
Gesamtsumme	245.068	6	477.087	34	222.603.915	20.180
Davon Regierungsbezirk Darmstadt	32.795	2	158.952	12	68.374.274	6.037
Davon Regierungsbezirk Gießen	212.273	4	65.254	4	58.604.798	5.029
Davon Regierungsbezirk Kassel			98.360	10	94.270.224	8.941

* Die Zahlen beziehen sich auf mehrere Landkreise bzw. hessenweite Maßnahmen.



1.953,1 Mio.

Euro flossen hessenweit in verschiedene öffentliche Infrastrukturbereiche.

24,0 Mio.

Euro stärkten Investitionen im Bereich Umwelt und Energie.

814,1 Mio.

Euro flossen in die Krankenhausförderung.

219,0 Mio.

Euro aus dem Hessischen Investitionsfonds unterstützen kommunale Investitionsvorhaben.



VERSORGEN &

MODERNISIEREN

VERSORGEN & MODERNISIEREN

Im Geschäftsfeld **versorgen & modernisieren** unterstützt die WIBank mit verschiedenen Förderprogrammen des Landes, des Bundes und der EU sowie mit eigenen zinsgünstigen Finanzierungsmitteln hessische Kommunen, kommunalnahe Einrichtungen und sonstige Institutionen, die sich der öffentlichen Daseinsvorsorge widmen. Investitionen in diesem Bereich bilden die Grundlage für ein funktionierendes Gemeinwesen, den Erhalt der Wettbewerbsfähigkeit und die Verbesserung der Lebensqualität aller Generationen. Das Förderspektrum ist dabei sehr breit und erstreckt sich von der Umwelt- und Energieförderung über den Ausbau der Digitalisierung bis hin zur klinikgebundenen Gesundheitsförderung.

Das Neugeschäftsvolumen 2021 erhöhte sich leicht auf 1.953,1 Mio. Euro (Vorjahr: 1.924,2 Mio. Euro) und stellt damit unverändert das volumenstärkste Fördersegment der WIBank dar. Die Förderschwerpunkte bildeten kommunale Infrastrukturinvestitionen, die Auszahlung pandemiebedingter staatlicher Zuschüsse für Krankenhäuser sowie größere Refinanzierungen von Investitionen in den öffentlichen Personennahverkehr.

Klinikgebundene Gesundheitsförderung

Die Verbesserung der klinikgebundenen Gesundheitsversorgung bildet einen wesentlichen Schwerpunkt in der Infrastrukturförderung. Die verschiedenen Maßnahmen unterstützen dabei, die flächendeckende stationäre Gesundheitsversorgung in hoher Qualität sicherzustellen.

Im Rahmen der Krankenhausförderung wurden hessische Kliniken im Geschäftsjahr 2021 mit insgesamt 814,1 Mio. Euro (Vorjahr: 1.073,7 Mio. Euro) unterstützt. Davon entfielen 374,0 Mio. Euro (Vorjahr: 749,7 Mio. Euro) auf **Ausgleichszahlungen** für Einnahmeausfälle bzw. Sonderbelastungen durch die Corona-Pandemie. Die pauschale Förderung von Klinikinvestitionen aus **Landesmitteln** stieg auf 407,8 Mio. Euro an (Vorjahr: 273,1 Mio. Euro). Das Neugeschäft im Rahmen der **landesverbürgten Krankenhausdarlehen** für Sanierungs-, Modernisierungs- und Neubaumaßnahmen lag mit 32,3 Mio. Euro auf Vorjahresniveau (30,9 Mio. Euro).

Infrastruktur- und Kommunalförderung

Die Finanzierung von kommunalen Investitionsvorhaben stellt den zentralen Förderbereich im Geschäftsfeld versorgen & modernisieren dar. Hierzu gehören im Wesentlichen Mittel des **Hessischen Investitionsfonds (HIF)** (219,0 Mio. Euro; Vorjahr: 170,2 Mio. Euro), Investitionsförderungen mit Hilfe des Landessondervermögens **HESSENKASSE** (69,2 Mio. Euro; Vorjahr: 55,3 Mio. Euro) sowie die Umsetzung der **Kommunalinvestitionsprogramme (KIP)** (105,7 Mio. Euro; Vorjahr: 68,9 Mio. Euro). Des Weiteren wurden Finanzierungen öffentlicher Investitionen über die Produkte **Bankenrefinanzierung**, **Infrastrukturfinanzierungen direkt** und **Kommunalfinanzierung** stärker nachgefragt. Das Fördervolumen betrug insgesamt 490,5 Mio. Euro (Vorjahr: 364,6 Mio. Euro).

Breitbandförderung

Die **Förderung des Breitbandausbaus** erhöhte sich im Zusammenhang mit der „Gigabit-Ausbaustrategie“ des Landes Hessen deutlich auf 123,2 Mio. Euro (Vorjahr: 36,5 Mio. Euro).

Umwelt und Energie

Das Neugeschäftsvolumen für **Gewässerentwicklungs- und Hochwasserschutzmaßnahmen** lag 2021 bei 15,0 Mio. Euro (Vorjahr: 15,5 Mio. Euro). Im Bereich der Förderung **umweltfreundlicher Energiegewinnung bzw. -nutzung** stiegen die bewilligten Fördermittel leicht auf 6,5 Mio. Euro (Vorjahr: 6,3 Mio. Euro).

Bildungsinfrastruktur

Im Rahmen der **Bildungsinfrastruktur**, wie etwa der Förderung der technischen Ausstattung von Berufsschulen oder deren Ausstattung mit Pilot- und Demonstrationsanlagen, sank das Neugeschäft auf ein Gesamtvolumen von 1,6 Mio. Euro (Vorjahr: 2,5 Mio. Euro).

Förderung Schulsektor

Das Neugeschäftsvolumen im Förderprogramm **DigitalPakt Schule** reduzierte sich auf 10,1 Mio. Euro (Vorjahr: 111,0 Mio. Euro), da der größte Teil der Fördermittel den Schulträgern bereits bewilligt worden war.

Zwei neue Programme unterstützen den Schulsektor: 69,4 Mio. Euro förderten Investitionen in die **Ganztagsbetreuung** von Grundschulkindern, während 17,6 Mio. Euro auf die Anschaffung **mobiler Luftreinigungsgeräte** entfielen.

Infrastrukturförderung

Bewilligungen, Anträge

	Infrastrukturfinanzierungen direkt (Infrastrukturdarlehen)		Bankenrefinanzierungen für Infrastrukturinvestitionen (Infrastrukturdarlehen)		Infrastrukturausbau der Ganztagschule (Infrastruktur Schulträger)	
	Bewilligungen Darlehen in Euro	Anzahl Anträge	Bewilligungen Darlehen in Euro	Anzahl Anträge	Bewilligungen Zuschuss in Euro	Anzahl Anträge
Bergstraße					4.223.973	10
Darmstadt, Stadt	61.990.000	3			2.812.074	15
Darmstadt-Dieburg					4.129.319	23
Frankfurt am Main, Stadt			106.623.541	2	1.429.941	31
Fulda					2.789.930	9
Gießen					3.578.920	15
Groß-Gerau					3.921.908	18
Hersfeld-Rotenburg					1.739.228	4
Hochtaunuskreis					2.748.855	7
Kassel					2.557.180	8
Kassel, Stadt					4.044.791	7
Lahn-Dill-Kreis					4.181.944	14
Limburg-Weilburg					2.501.242	23
Main-Kinzig-Kreis	7.000.000	1			5.693.191	21
Main-Taunus-Kreis					2.016.238	10
Marburg-Biedenkopf					2.933.395	7
Odenwaldkreis						
Offenbach					2.660.969	11
Offenbach am Main, Stadt					1.694.471	13
Rheingau-Taunus-Kreis	13.500.000	1			795.363	15
Schwalm-Eder-Kreis					2.759.311	32
Vogelsbergkreis					1.815.000	1
Waldeck-Frankenberg					1.348.534	6
Werra-Meißner-Kreis					1.212.968	1
Wetteraukreis					1.648.809	32
Wiesbaden, Landeshauptstadt	73.452.000	1			4.176.588	15
Hessenweit*			128.490.395	1		
Gesamtsumme	155.942.000	6	235.113.935	3	69.414.143	348
Davon Regierungsbezirk Darmstadt	155.942.000	6	106.623.541	2	37.951.699	221
Davon Regierungsbezirk Gießen					15.010.502	60
Davon Regierungsbezirk Kassel					16.451.943	67

* Die Zahlen beziehen sich auf mehrere Landkreise bzw. hessenweite Maßnahmen.

Infrastrukturförderung

Bewilligungen, Anträge

	Luftreinhaltung** (Infrastruktur Schulträger)		Gesamtsumme			
	Bewilligungen Zuschuss in Euro	Anzahl Anträge	Bewilligungen Darlehen in Euro	Anzahl Anträge	Bewilligungen Zuschuss in Euro	Anzahl Anträge
Bergstraße	960.836	1			5.184.809	11
Darmstadt, Stadt	1.619.770	2	61.990.000	3	4.431.844	17
Darmstadt-Dieburg					4.129.319	23
Frankfurt am Main, Stadt			106.623.541	2	1.429.941	31
Fulda	790.689	2			3.580.619	11
Gießen	963.148	2			4.542.068	17
Groß-Gerau	977.825	3			4.899.733	21
Hersfeld-Rotenburg	426.516	1			2.165.744	5
Hochtaunuskreis	841.238	2			3.590.093	9
Kassel					2.557.180	8
Kassel, Stadt	840.267	1			4.885.058	8
Lahn-Dill-Kreis	804.005	1			4.985.949	15
Limburg-Weilburg					2.501.242	23
Main-Kinzig-Kreis	1.495.024	2	7.000.000	1	7.188.215	23
Main-Taunus-Kreis	848.268	1			2.864.506	11
Marburg-Biedenkopf	600.939	1			3.534.334	8
Odenwaldkreis	343.025	1			343.025	1
Offenbach	1.264.057	1			3.925.026	12
Offenbach am Main, Stadt	464.055	1			2.158.526	14
Rheingau-Taunus-Kreis	664.511	1	13.500.000	1	1.459.874	16
Schwalm-Eder-Kreis	637.591	1			3.396.902	33
Vogelsbergkreis	374.051	1			2.189.051	2
Waldeck-Frankenberg	554.942	1			1.903.476	7
Werra-Meißner-Kreis					1.212.968	1
Wetteraukreis	1.100.302	1			2.749.111	33
Wiesbaden, Landeshauptstadt	987.759	1	73.452.000	1	5.164.347	16
Hessenweit*			128.490.395	1		
Gesamtsumme	17.558.818	28	391.055.935	9	86.972.961	376
Davon Regierungsbezirk Darmstadt	11.566.670	17	262.565.541	8	49.518.369	238
Davon Regierungsbezirk Gießen	2.742.143	5			17.752.645	65
Davon Regierungsbezirk Kassel	3.250.005	6			19.701.948	73

* Die Zahlen beziehen sich auf mehrere Landkreise bzw. hessenweite Maßnahmen.

** Corona-Hilfsprogramm.

Breitbandförderung

Bewilligungen, Anträge

	Breitbandversorgung ländlicher Räume (GAK-Förderung 2014–2018)		Breitbandversorgung 2.0		ELER-Breitbandförderung 2014–2020	
	Bewilligungen Zuschuss in Euro	Anzahl Anträge	Bewilligungen Zuschuss in Euro	Anzahl Anträge	Bewilligungen Zuschuss in Euro	Anzahl Anträge
Bergstraße			101.566	2		
Darmstadt, Stadt						
Darmstadt-Dieburg						
Frankfurt am Main, Stadt						
Fulda	2.755.800	2	139.000	4		
Gießen			108.000	1		
Groß-Gerau			38.000	3		
Hersfeld-Rotenburg			50.000	3		
Hochtaunuskreis			9.000	1		
Kassel	405.000	1	53.000	4		
Kassel, Stadt					3.927.362	1
Lahn-Dill-Kreis						
Limburg-Weilburg			11.000	2	2.837.550	1
Main-Kinzig-Kreis			17.000	2		
Main-Taunus-Kreis			12.000	2		
Marburg-Biedenkopf			39.074	7		
Odenwaldkreis			26.000	2		
Offenbach			6.934	2		
Offenbach am Main, Stadt						
Rheingau-Taunus-Kreis			20.000	5		
Schwalm-Eder-Kreis			65.000	6		
Vogelsbergkreis			3.653	1		
Waldeck-Frankenberg			38.000	4		
Werra-Meißner-Kreis						
Wetteraukreis			49.000	6		
Wiesbaden, Landeshauptstadt						
Gesamtsumme	3.160.800	3	786.227	57	6.764.912	2
Davon Regierungsbezirk Darmstadt			279.500	25		
Davon Regierungsbezirk Gießen			161.727	11	2.837.550	1
Davon Regierungsbezirk Kassel	3.160.800	3	345.000	21	3.927.362	1

Breitbandförderung

Bewilligungen, Anträge

	Landesförderung Breitbandinfrastrukturausbau		Gesamtsumme	
	Bewilligungen Zuschuss in Euro	Anzahl Anträge	Bewilligungen Zuschuss in Euro	Anzahl Anträge
Bergstraße	324.030	1	425.596	3
Darmstadt, Stadt	9.133.823	1	9.133.823	1
Darmstadt-Dieburg				
Frankfurt am Main, Stadt				
Fulda			2.894.800	6
Gießen	10.659.360	1	10.767.360	2
Groß-Gerau	200.000	1	238.000	4
Hersfeld-Rotenburg			50.000	3
Hochtaunuskreis			9.000	1
Kassel			458.000	5
Kassel, Stadt	1.798.127	1	5.725.489	2
Lahn-Dill-Kreis				
Limburg-Weilburg			2.848.550	3
Main-Kinzig-Kreis	80.134.780	2	80.151.780	4
Main-Taunus-Kreis	3.710.464	1	3.722.464	3
Marburg-Biedenkopf			39.074	7
Odenwaldkreis	472.226	2	498.226	4
Offenbach	5.613.430	1	5.620.364	3
Offenbach am Main, Stadt				
Rheingau-Taunus-Kreis			20.000	5
Schwalm-Eder-Kreis			65.000	6
Vogelsbergkreis			3.653	1
Waldeck-Frankenberg	475.260	1	513.260	5
Werra-Meißner-Kreis				
Wetteraukreis			49.000	6
Wiesbaden, Landeshauptstadt				
Gesamtsumme	112.521.500	12	123.233.439	74
Davon Regierungsbezirk Darmstadt	99.588.753	9	99.868.253	34
Davon Regierungsbezirk Gießen	10.659.360	1	13.658.637	13
Davon Regierungsbezirk Kassel	2.273.387	2	9.706.549	27

Energie

Bewilligungen, Anträge

	Steigerung Energieeffizienz/ Innovative Energietechnologien		Zuschuss Holzfeuerungsanlage Hessisches Energiegesetz	
	Bewilligungen Zuschuss in Euro	Anzahl Anträge	Bewilligungen Zuschuss in Euro	Anzahl Anträge
Bergstraße			7.120	2
Darmstadt, Stadt	881.103	1	2.400	1
Darmstadt-Dieburg				
Frankfurt am Main, Stadt	640.800	3		
Fulda	254.614	1		
Gießen	925.777	1		
Groß-Gerau				
Hersfeld-Rotenburg				
Hochtaunuskreis				
Kassel				
Kassel, Stadt	1.132.628	5		
Lahn-Dill-Kreis	87.970	1		
Limburg-Weilburg				
Main-Kinzig-Kreis			3.200	1
Main-Taunus-Kreis				
Marburg-Biedenkopf			2.560	1
Odenwaldkreis			24.500	1
Offenbach				
Offenbach am Main, Stadt				
Rheingau-Taunus-Kreis				
Schwalm-Eder-Kreis			78.400	2
Vogelsbergkreis				
Waldeck-Frankenberg				
Werra-Meißner-Kreis				
Wetteraukreis				
Wiesbaden, Landeshauptstadt	1.471.024	1		
Gesamtsumme	5.393.916	13	118.180	8
Davon Regierungsbezirk Darmstadt	2.992.927	5	37.220	5
Davon Regierungsbezirk Gießen	1.013.747	2	2.560	1
Davon Regierungsbezirk Kassel	1.387.242	6	78.400	2

Energie

Bewilligungen, Anträge

	Zuschuss Pilot- und Demonstrationsvorhaben / Forschungs- und Entwicklungsvorhaben		Gesamtsumme	
	Bewilligungen Zuschuss in Euro	Anzahl Anträge	Bewilligungen Zuschuss in Euro	Anzahl Anträge
Bergstraße	52.191	3	59.311	5
Darmstadt, Stadt	657.369	4	1.540.872	6
Darmstadt-Dieburg				
Frankfurt am Main, Stadt			640.800	3
Fulda			254.614	1
Gießen			925.777	1
Groß-Gerau	42.297	2	42.297	2
Hersfeld-Rotenburg				
Hochtaunuskreis				
Kassel				
Kassel, Stadt	139.837	4	1.272.465	9
Lahn-Dill-Kreis			87.970	1
Limburg-Weilburg	30.845	1	30.845	1
Main-Kinzig-Kreis			3.200	1
Main-Taunus-Kreis				
Marburg-Biedenkopf			2.560	1
Odenwaldkreis	31.438	1	55.938	2
Offenbach	24.650	1	24.650	1
Offenbach am Main, Stadt				
Rheingau-Taunus-Kreis	45.960	1	45.960	1
Schwalm-Eder-Kreis			78.400	2
Vogelsbergkreis				
Waldeck-Frankenberg				
Werra-Meißner-Kreis				
Wetteraukreis				
Wiesbaden, Landeshauptstadt			1.471.024	1
Gesamtsumme	1.024.587	17	6.536.683	38
Davon Regierungsbezirk Darmstadt	853.905	12	3.884.052	22
Davon Regierungsbezirk Gießen	30.845	1	1.047.152	4
Davon Regierungsbezirk Kassel	139.837	4	1.605.479	12

Kommunalförderung

Bewilligungen, Anträge

	HESSENKASSE		Kommunalinvestitionsprogramm Kommunen (KIP I), Bundeszuschuss		Kommunalfinanzierung (Infrastrukturdarlehen)	
	Bewilligungen Zuschuss in Euro	Anzahl Anträge	Bewilligungen Zuschuss in Euro	Anzahl Anträge	Bewilligungen Darlehen in Euro	Anzahl Anträge
Bergstraße	7.870.022	13	1.691.829	16	210.000	1
Darmstadt, Stadt					5.480.775	1
Darmstadt-Dieburg	4.627.308	16	4.207.713	9	7.400.000	3
Frankfurt am Main, Stadt					2.200.000	1
Fulda	5.801.311	14	5.025.977	17	1.740.000	2
Gießen	6.429.999	16	3.532.170	8	8.108.312	7
Groß-Gerau	375.003	1	1.994.614	7	2.600.000	2
Hersfeld-Rotenburg	698.812	7	1.406.281	9	1.500.000	2
Hochtaunuskreis	1.100.006	2			8.492.150	3
Kassel	493.249	10	1.927.533	25	693.000	2
Kassel, Stadt			24.596.429	15		
Lahn-Dill-Kreis	1.903.678	16	2.111.994	18	1.844.573	4
Limburg-Weilburg	6.176.245	21	1.460.147	12		
Main-Kinzig-Kreis	3.847.500	28	2.347.856	11	16.727.062	7
Main-Taunus-Kreis	342.000	1	2.170.061	3	18.600.000	3
Marburg-Biedenkopf	6.842.436	31	1.262.768	5	2.951.500	2
Odenwaldkreis	885.831	7	2.737.067	13	405.000	1
Offenbach	7.294.658	3	4.156.224	10	6.000.000	2
Offenbach am Main, Stadt			4.820.603	4		
Rheingau-Taunus-Kreis	599.150	4	650.528	10	3.959.850	5
Schwalm-Eder-Kreis	3.472.174	24	4.602.875	30	5.064.608	6
Vogelsbergkreis	1.997.007	23	408.690	11	1.593.078	4
Waldeck-Frankenberg	2.142.267	12	3.810.973	19	170.000	1
Werra-Meißner-Kreis	2.540.567	2	1.840.085	6	2.211.200	2
Wetteraukreis	3.763.422	15	1.521.231	20	1.500.000	1
Wiesbaden, Landeshauptstadt						
Gesamtsumme	69.202.646	266	78.283.647	278	99.451.108	62
Davon Regierungsbezirk Darmstadt	30.704.901	90	26.297.727	103	73.574.837	30
Davon Regierungsbezirk Gießen	23.349.364	107	8.775.768	54	14.497.463	17
Davon Regierungsbezirk Kassel	15.148.380	69	43.210.152	121	11.378.808	15

Kommunalförderung

Bewilligungen, Anträge

	Kommunaler Schutzschirm Hessen		Gesamtsumme			
	Bewilligungen Darlehen in Euro	Anzahl Anträge	Bewilligungen Zuschuss in Euro	Anzahl Anträge	Bewilligungen Darlehen in Euro	Anzahl Anträge
Bergstraße			9.561.851	29	210.000	1
Darmstadt, Stadt					5.480.775	1
Darmstadt-Dieburg			8.835.021	25	7.400.000	3
Frankfurt am Main, Stadt					2.200.000	1
Fulda			10.827.288	31	1.740.000	2
Gießen			9.962.169	24	8.108.312	7
Groß-Gerau			2.369.617	8	2.600.000	2
Hersfeld-Rotenburg			2.105.093	16	1.500.000	2
Hochtaunuskreis			1.100.006	2	8.492.150	3
Kassel	1.205.066	1	2.420.782	35	1.898.066	3
Kassel, Stadt			24.596.429	15		
Lahn-Dill-Kreis			4.015.671	34	1.844.573	4
Limburg-Weilburg			7.636.392	33		
Main-Kinzig-Kreis			6.195.356	39	16.727.062	7
Main-Taunus-Kreis			2.512.061	4	18.600.000	3
Marburg-Biedenkopf			8.105.204	36	2.951.500	2
Odenwaldkreis			3.622.898	20	405.000	1
Offenbach			11.450.883	13	6.000.000	2
Offenbach am Main, Stadt			4.820.603	4		
Rheingau-Taunus-Kreis			1.249.677	14	3.959.850	5
Schwalm-Eder-Kreis			8.075.049	54	5.064.608	6
Vogelsbergkreis			2.405.697	34	1.593.078	4
Waldeck-Frankenberg			5.953.240	31	170.000	1
Werra-Meißner-Kreis			4.380.652	8	2.211.200	2
Wetteraukreis			5.284.654	35	1.500.000	1
Wiesbaden, Landeshauptstadt						
Gesamtsumme	1.205.066	1	147.486.293	544	100.656.174	63
Davon Regierungsbezirk Darmstadt			57.002.628	193	73.574.837	30
Davon Regierungsbezirk Gießen			32.125.133	161	14.497.463	17
Davon Regierungsbezirk Kassel	1.205.066	1	58.358.532	190	12.583.874	16

Hessischer Investitionsfonds

Bewilligungen, Anträge

	Kommunaldarlehen HIF Abteilung C		Kommunaldarlehen nach § 13 InvFondsG		HIF Ansparverpflichtungen Abt. B (Kommunaldarlehen HIF B)	
	Bewilligungen Darlehen in Euro	Anzahl Anträge	Bewilligungen Darlehen in Euro	Anzahl Anträge	Bewilligungen Darlehen in Euro	Anzahl Anträge
Bergstraße	15.152.000	15	2.549.000	1	1.550.000	4
Darmstadt, Stadt	8.500.000	1	1.433.000	1		
Darmstadt-Dieburg	500.000	1				
Frankfurt am Main, Stadt	55.409.500	6	3.490.000	1		
Fulda	7.000.000	2	8.472.000	8		
Gießen	7.300.000	3	2.963.000	2		
Groß-Gerau	21.700.000	6	2.988.000	3		
Hersfeld-Rotenburg	2.467.000	4	2.419.000	2		
Hochtaunuskreis	3.240.000	2				
Kassel						
Kassel, Stadt	5.650.000	3				
Lahn-Dill-Kreis						
Limburg-Weilburg			1.400.000	1		
Main-Kinzig-Kreis	19.885.268	18	4.250.000	2		
Main-Taunus-Kreis			1.233.000	1		
Marburg-Biedenkopf	3.371.000	6	386.000	1		
Odenwaldkreis	1.904.225	5	1.054.000	1		
Offenbach	500.000	1	3.293.000	1		
Offenbach am Main, Stadt			1.829.000	1		
Rheingau-Taunus-Kreis	1.673.384	5	1.687.000	1		
Schwalm-Eder-Kreis			1.820.000	1		
Vogelsbergkreis	1.010.000	2	1.154.000	1		
Waldeck-Frankenberg	10.195.000	11				
Werra-Meißner-Kreis						
Wetteraukreis						
Wiesbaden, Landeshauptstadt			2.350.000	1		
Gesamtsumme	165.457.377	91	44.770.000	30	1.550.000	4
Davon Regierungsbezirk Darmstadt	128.464.377	60	26.156.000	14	1.550.000	4
Davon Regierungsbezirk Gießen	11.681.000	11	5.903.000	5		
Davon Regierungsbezirk Kassel	25.312.000	20	12.711.000	11		

Hessischer Investitionsfonds

Bewilligungen, Anträge

	HIF Ansparverpflichtungen Abt. B Investitionspauschale (KommunalDarlehen HIF B)		HIF Sofortdarlehen mit verkürzter Ansparzeit Abt. B (KommunalDarlehen HIF B)		Gesamtsumme	
	Bewilligungen Darlehen in Euro	Anzahl Anträge	Bewilligungen Darlehen in Euro	Anzahl Anträge	Bewilligungen Darlehen in Euro	Anzahl Anträge
Bergstraße					19.251.000	20
Darmstadt, Stadt					9.933.000	2
Darmstadt-Dieburg					500.000	1
Frankfurt am Main, Stadt					58.899.500	7
Fulda					15.472.000	10
Gießen					10.263.000	5
Groß-Gerau					24.688.000	9
Hersfeld-Rotenburg					4.886.000	6
Hochtaunuskreis					3.240.000	2
Kassel						
Kassel, Stadt					5.650.000	3
Lahn-Dill-Kreis	2.728.000	1			2.728.000	1
Limburg-Weilburg					1.400.000	1
Main-Kinzig-Kreis			4.400.500	4	28.535.768	24
Main-Taunus-Kreis					1.233.000	1
Marburg-Biedenkopf					3.757.000	7
Odenwaldkreis					2.958.225	6
Offenbach					3.793.000	2
Offenbach am Main, Stadt					1.829.000	1
Rheingau-Taunus-Kreis					3.360.384	6
Schwalm-Eder-Kreis					1.820.000	1
Vogelsbergkreis					2.164.000	3
Waldeck-Frankenberg					10.195.000	11
Werra-Meißner-Kreis						
Wetteraukreis						
Wiesbaden, Landeshauptstadt					2.350.000	1
Gesamtsumme	2.728.000	1	4.400.500	4	218.905.877	130
Davon Regierungsbezirk Darmstadt			4.400.500	4	160.570.877	82
Davon Regierungsbezirk Gießen	2.728.000	1			20.312.000	17
Davon Regierungsbezirk Kassel					38.023.000	31

Soziale Infrastruktur / Digitalisierung

Bewilligungen, Anträge

	DigitalPakt Schule Bundesprogramm Kofinanzierung	DigitalPakt Schule Bundesprogramm Zuschuss	DigitalPakt Schule Landesprogramm Zuschuss	DigitalPakt Schule Supportprogramm und Lehrerendgeräte	DigitalPakt Schule
	Bewilligungen Darlehen in Euro	Bewilligungen Zuschuss in Euro	Bewilligungen Zuschuss in Euro	Bewilligungen Zuschuss in Euro	Anzahl Anträge**
Bergstraße	6.000	57.492	15.470	12.381	5
Darmstadt, Stadt	52.000	366.603	27.500	31.450	10
Darmstadt-Dieburg		12.369		1.809	2
Frankfurt am Main, Stadt	112.033	284.884	14.553	34.139	19
Fulda		389.177		53.981	16
Gießen	17.000	50.410		83.716	8
Groß-Gerau		987.862	2.564	7.192	5
Hersfeld-Rotenburg		3.652		103.932	3
Hochtaunuskreis		53.848		24.048	5
Kassel				7.614	2
Kassel, Stadt	207.000	171.175	44.233	91.870	17
Lahn-Dill-Kreis				22.518	4
Limburg-Weilburg				19.848	3
Main-Kinzig-Kreis	18.000	13.461		26.620	7
Main-Taunus-Kreis	75.923	1.292.636		4.358	9
Marburg-Biedenkopf	19.000	140.462		12.279	9
Odenwaldkreis	3.000			4.306	2
Offenbach	14.000	2.408.140		145.912	9
Offenbach am Main, Stadt		34.133		144.846	5
Rheingau-Taunus-Kreis	78.405	90.899		4.951	8
Schwalm-Eder-Kreis				3.370	2
Vogelsbergkreis	13.000			8.278	3
Waldeck-Frankenberg		57.455	13.713	14.957	8
Werra-Meißner-Kreis		15.586	5.195	3.683	2
Wetteraukreis	139.000	156.662		6.825	6
Wiesbaden, Landeshauptstadt	160.360	260.013	27.365	573.330	13
Hessenweit*	501.741	179.638	18.313	42.154	14
Gesamtsumme	1.416.462	7.026.556	168.907	1.490.365	196
Davon Regierungsbezirk Darmstadt	658.721	6.019.001	87.453	1.022.167	105
Davon Regierungsbezirk Gießen	49.000	190.873		146.639	27
Davon Regierungsbezirk Kassel	207.000	637.044	63.141	279.407	50

* Die Zahlen beziehen sich auf mehrere Landkreise bzw. hessenweite Maßnahmen.

** Unter Ausschluss von Doppelzählungen.

Soziale Infrastruktur / Digitalisierung

Bewilligungen, Anträge

	Kommunalinvestitionsprogramm Schulen (KIP II), Bundeszuschuss		Digitales Hessen nach der Gründungs- und Mittelstandsrichtlinie	
	Bewilligungen Zuschuss in Euro	Anzahl Anträge	Bewilligungen Zuschuss in Euro	Anzahl Anträge
Bergstraße			300.308	37
Darmstadt, Stadt			261.140	33
Darmstadt-Dieburg			281.894	37
Frankfurt am Main, Stadt			1.022.574	128
Fulda			554.437	66
Gießen	722.470	7	297.306	42
Groß-Gerau	2.020.052	2	307.747	38
Hersfeld-Rotenburg	2.818.015	5	113.092	15
Hochtaunuskreis			255.704	37
Kassel	259.890	2	227.007	29
Kassel, Stadt			297.388	38
Lahn-Dill-Kreis	5.774.300	5	201.706	27
Limburg-Weilburg	808.883	11	171.387	22
Main-Kinzig-Kreis	6.430.927	11	448.966	57
Main-Taunus-Kreis			186.903	22
Marburg-Biedenkopf			239.530	31
Odenwaldkreis			119.802	20
Offenbach			404.942	49
Offenbach am Main, Stadt	4.500.000	1	145.554	18
Rheingau-Taunus-Kreis			260.962	32
Schwalm-Eder-Kreis	2.415.582	9	186.441	23
Vogelsbergkreis			282.212	34
Waldeck-Frankenberg	1.600.000	1	227.762	31
Werra-Meißner-Kreis			223.609	25
Wetteraukreis	67.622	1	268.157	36
Wiesbaden, Landeshauptstadt			292.225	36
Hessenweit*				
Gesamtsumme	27.417.740	55	7.578.755	963
Davon Regierungsbezirk Darmstadt	13.018.601	15	4.556.878	580
Davon Regierungsbezirk Gießen	7.305.653	23	1.192.141	156
Davon Regierungsbezirk Kassel	7.093.486	17	1.829.736	227

* Die Zahlen beziehen sich auf mehrere Landkreise bzw. hessenweite Maßnahmen.

Soziale Infrastruktur / Digitalisierung

Bewilligungen, Anträge

Gesamtsumme

	Bewilligungen Darlehen in Euro	Bewilligungen Zuschuss in Euro	Anzahl Anträge Darlehen und Zuschuss**
Bergstraße	6.000	385.652	42
Darmstadt, Stadt	52.000	686.693	43
Darmstadt-Dieburg		296.072	39
Frankfurt am Main, Stadt	112.033	1.356.149	147
Fulda		997.595	82
Gießen	17.000	1.153.901	57
Groß-Gerau		3.325.417	45
Hersfeld-Rotenburg		3.038.690	23
Hochtaunuskreis		333.600	42
Kassel		494.511	33
Kassel, Stadt	207.000	604.665	55
Lahn-Dill-Kreis		5.998.524	36
Limburg-Weilburg		1.000.118	36
Main-Kinzig-Kreis	18.000	6.919.974	75
Main-Taunus-Kreis	75.923	1.483.897	31
Marburg-Biedenkopf	19.000	392.271	40
Odenwaldkreis	3.000	124.108	22
Offenbach	14.000	2.958.994	58
Offenbach am Main, Stadt		4.824.533	24
Rheingau-Taunus-Kreis	78.405	356.812	40
Schwalm-Eder-Kreis		2.605.392	34
Vogelsbergkreis	13.000	290.490	37
Waldeck-Frankenberg		1.913.887	40
Werra-Meißner-Kreis		248.073	27
Wetteraukreis	139.000	499.266	43
Wiesbaden, Landeshauptstadt	160.360	1.152.933	49
Hessenweit*	501.741	240.105	14
Gesamtsumme	1.416.462	43.682.322	1.214
Davon Regierungsbezirk Darmstadt	658.721	24.704.099	700
Davon Regierungsbezirk Gießen	49.000	8.835.304	206
Davon Regierungsbezirk Kassel	207.000	9.902.813	294

* Die Zahlen beziehen sich auf mehrere Landkreise bzw. hessenweite Maßnahmen.

** Unter Ausschluss von Doppelzählungen.

Bildungsinfrastruktur EFRE

Bewilligungen, Anträge

	Ausstattung beruflicher Schulen mit Pilot- und Demonstrationsanlagen		Förderung überbetrieblicher Berufsbildungsstätten		Investitionsförderung für Qualifizierungsprojekte	
	Bewilligungen Zuschuss in Euro	Anzahl Anträge	Bewilligungen Zuschuss in Euro	Anzahl Anträge	Bewilligungen Zuschuss in Euro	Anzahl Anträge
Bergstraße						
Darmstadt, Stadt						
Darmstadt-Dieburg			149.142	3		
Frankfurt am Main, Stadt			49.751	1		
Fulda						
Gießen						
Groß-Gerau	45.350	1				
Hersfeld-Rotenburg			118.350	1		
Hochtaunuskreis						
Kassel						
Kassel, Stadt						
Lahn-Dill-Kreis	199.262	2				
Limburg-Weilburg						
Main-Kinzig-Kreis						
Main-Taunus-Kreis						
Marburg-Biedenkopf						
Odenwaldkreis						
Offenbach						
Offenbach am Main, Stadt						
Rheingau-Taunus-Kreis						
Schwalm-Eder-Kreis						
Vogelsbergkreis			146.926	1		
Waldeck-Frankenberg			30.048	1		
Werra-Meißner-Kreis						
Wetteraukreis					69.527	1
Wiesbaden, Landeshauptstadt						
Gesamtsumme	244.612	3	494.217	7	69.527	1
Davon Regierungsbezirk Darmstadt	45.350	1	198.893	4	69.527	1
Davon Regierungsbezirk Gießen	199.262	2	146.926	1		
Davon Regierungsbezirk Kassel			148.398	2		

Bildungsinfrastruktur EFRE

Bewilligungen, Anträge

	Technische Ausstattung von beruflichen Schulen		Gesamtsumme	
	Bewilligungen Zuschuss in Euro	Anzahl Anträge	Bewilligungen Zuschuss in Euro	Anzahl Anträge
Bergstraße				
Darmstadt, Stadt				
Darmstadt-Dieburg			149.142	3
Frankfurt am Main, Stadt			49.751	1
Fulda	101.981	3	101.981	3
Gießen				
Groß-Gerau			45.350	1
Hersfeld-Rotenburg			118.350	1
Hochtaunuskreis				
Kassel				
Kassel, Stadt	90.640	3	90.640	3
Lahn-Dill-Kreis			199.262	2
Limburg-Weilburg	225.150	2	225.150	2
Main-Kinzig-Kreis	25.650	2	25.650	2
Main-Taunus-Kreis				
Marburg-Biedenkopf	190.188	5	190.188	5
Odenwaldkreis				
Offenbach				
Offenbach am Main, Stadt	159.435	3	159.435	3
Rheingau-Taunus-Kreis				
Schwalm-Eder-Kreis				
Vogelsbergkreis			146.926	1
Waldeck-Frankenberg			30.048	1
Werra-Meißner-Kreis				
Wetteraukreis			69.527	1
Wiesbaden, Landeshauptstadt				
Gesamtsumme	793.044	18	1.601.400	29
Davon Regierungsbezirk Darmstadt	185.085	5	498.855	11
Davon Regierungsbezirk Gießen	415.338	7	761.526	10
Davon Regierungsbezirk Kassel	192.621	6	341.019	8

Krankenhausförderung

Bewilligungen, Anträge

	Krankenhaushdarlehen landesverbürgt		Krankenhaus- pauschale	Corona-Hilfen Krankenhaus (Krankenhaus- pauschale)	Krankenhaus- pauschale
	Bewilligungen Darlehen in Euro	Anzahl Anträge	Bewilligungen Zuschuss in Euro	Bewilligungen Zuschuss in Euro	Anzahl Anträge*
Bergstraße			11.455.936	3.824.241	10
Darmstadt, Stadt			23.122.497	16.062.157	8
Darmstadt-Dieburg			1.167.374	8.139.935	2
Frankfurt am Main, Stadt	21.305.000	1	58.452.142	74.217.132	23
Fulda			21.646.721	16.620.079	9
Gießen	11.000.000	1	15.509.539	32.695.668	11
Groß-Gerau			11.509.699	9.213.944	5
Hersfeld-Rotenburg			12.155.849	12.808.060	7
Hochtaunuskreis			12.665.556	6.221.810	7
Kassel			4.714.561	1.952.872	7
Kassel, Stadt			41.824.572	24.962.009	14
Lahn-Dill-Kreis			17.289.085	19.269.641	9
Limburg-Weilburg			13.227.988	10.106.002	7
Main-Kinzig-Kreis			24.332.349	29.261.125	8
Main-Taunus-Kreis			8.445.840	7.166.797	4
Marburg-Biedenkopf			2.880.055	11.113.607	7
Odenwaldkreis			5.000.255	2.434.896	5
Offenbach			8.776.215	5.270.493	4
Offenbach am Main, Stadt			15.759.405	13.416.589	6
Rheingau-Taunus-Kreis			5.527.109	2.071.856	7
Schwalm-Eder-Kreis			8.086.090	7.763.791	7
Vogelsbergkreis			5.998.521	5.923.880	8
Waldeck-Frankenberg			18.926.656	7.765.536	16
Werra-Meißner-Kreis			7.645.202	3.623.530	3
Wetteraukreis			16.015.858	19.522.379	8
Wiesbaden, Landeshauptstadt			31.148.093	22.532.923	10
Gesamtsumme	32.305.000	2	403.283.168	373.960.953	212
Davon Regierungsbezirk Darmstadt	21.305.000	1	233.378.328	219.356.277	107
Davon Regierungsbezirk Gießen	11.000.000	1	54.905.188	79.108.798	42
Davon Regierungsbezirk Kassel			114.999.651	75.495.878	63

* Unter Ausschluss von Doppelzählungen.

Krankenhausförderung

Bewilligungen, Anträge

	Leistungen nach §§ 26–31 HKHG		Gesamtsumme			
	Bewilligungen Zuschuss in Euro	Anzahl Anträge	Bewilligungen Darlehen in Euro	Anzahl Anträge	Bewilligungen Zuschuss in Euro	Anzahl Anträge*
Bergstraße	288.384	4			15.568.561	14
Darmstadt, Stadt	310.856	1			39.495.510	9
Darmstadt-Dieburg	118.836	2			9.426.145	4
Frankfurt am Main, Stadt	748.096	6	21.305.000	1	133.417.370	29
Fulda	256.164	2			38.522.963	11
Gießen	123.271	3	11.000.000	1	48.328.479	14
Groß-Gerau	283.150	3			21.006.794	8
Hersfeld-Rotenburg					24.963.910	7
Hochtaunuskreis	481.713	2			19.369.079	9
Kassel	43.058	1			6.710.491	8
Kassel, Stadt	258.258	2			67.044.838	16
Lahn-Dill-Kreis	133.704	2			36.692.430	11
Limburg-Weilburg	131.268	3			23.465.258	10
Main-Kinzig-Kreis	166.899	1			53.760.373	9
Main-Taunus-Kreis	172.686	1			15.785.323	5
Marburg-Biedenkopf	347.440	1			14.341.102	8
Odenwaldkreis	85.562	2			7.520.712	7
Offenbach	116.418	2			14.163.126	6
Offenbach am Main, Stadt					29.175.994	6
Rheingau-Taunus-Kreis	50.588	1			7.649.553	8
Schwalm-Eder-Kreis	80.080	2			15.929.961	9
Vogelsbergkreis	46.276	1			11.968.676	9
Waldeck-Frankenberg	53.417	1			26.745.610	17
Werra-Meißner-Kreis					11.268.732	3
Wetteraukreis	144.043	2			35.682.280	10
Wiesbaden, Landeshauptstadt	103.800	1			53.784.816	11
Gesamtsumme	4.543.966	46	32.305.000	2	781.788.087	258
Davon Regierungsbezirk Darmstadt	3.071.032	28	21.305.000	1	455.805.636	135
Davon Regierungsbezirk Gießen	781.959	10	11.000.000	1	134.795.946	52
Davon Regierungsbezirk Kassel	690.976	8			191.186.505	71

* Unter Ausschluss von Doppelzählungen.

Umwelt

Auszahlungen, Bewilligungen, Anträge

	Flurneuordnung (FNO) 2014–2020		Landesprogramm Gewässerentwicklung und Hochwasserschutz		Gesamtsumme	
	Auszahlungen Zuschuss in Euro	Anzahl Anträge	Bewilligungen Zuschuss in Euro	Anzahl Anträge	Auszahlungen/ Bewilligungen Zuschuss in Euro	Anzahl Anträge
Bergstraße	562.073	6	329.190	7	891.263	13
Darmstadt, Stadt						
Darmstadt-Dieburg	7.277	3	401.240	2	408.517	5
Frankfurt am Main, Stadt						
Fulda	466.508	5	925.890	6	1.392.398	11
Gießen	165.735	4	1.100.540	5	1.266.275	9
Groß-Gerau			66.120	2	66.120	2
Hersfeld-Rotenburg	42.000	1			42.000	1
Hochtaunuskreis			134.530	1	134.530	1
Kassel			474.890	2	474.890	2
Kassel, Stadt			715.700	2	715.700	2
Lahn-Dill-Kreis	23.047	1	306.990	2	330.037	3
Limburg-Weilburg	152.825	3	432.310	2	585.135	5
Main-Kinzig-Kreis	46.743	2	49.460	1	96.203	3
Main-Taunus-Kreis			377.720	2	377.720	2
Marburg-Biedenkopf	176.747	3	261.250	4	437.997	7
Odenwaldkreis	345.709	16	1.726.560	9	2.072.269	25
Offenbach						
Offenbach am Main, Stadt			6.250.000	1	6.250.000	1
Rheingau-Taunus-Kreis	333.446	2			333.446	2
Schwalm-Eder-Kreis	150.579	1	519.320	4	669.899	5
Vogelsbergkreis	12.210	2	9.310	1	21.520	3
Waldeck-Frankenberg	40.554	3	826.910	2	867.464	5
Werra-Meißner-Kreis			21.350	2	21.350	2
Wetteraukreis			64.660	1	64.660	1
Wiesbaden, Landeshauptstadt						
Gesamtsumme	2.525.454	52	14.993.940	58	17.519.394	110
Davon Regierungsbezirk Darmstadt	1.295.249	29	9.399.480	26	10.694.729	55
Davon Regierungsbezirk Gießen	530.564	13	2.110.400	14	2.640.964	27
Davon Regierungsbezirk Kassel	699.641	10	3.484.060	18	4.183.701	28



BAUEN &

WOHNEN



262,0 Mio.

Euro flossen in den sozialen Mietwohnungsbau.

897

Wohneinheiten konnten behindertengerecht umgebaut werden.

5,8 Mio.

Euro Zuschüsse förderten kommunale Klimaschutz- und Klimaanpassungsmaßnahmen.

5.381

Wohneinheiten/Wohnplätze wurden gefördert.

BAUEN & WOHNEN

Im Geschäftsfeld **bauen & wohnen** fördert die WIBank den Bau von bedarfsgerechten und preisgünstigen Mietwohnungen, Energiespar- und Modernisierungsmaßnahmen sowie die Bildung von Wohneigentum. Auf diese Weise hilft die WIBank insbesondere bei der Wohnraumversorgung von Familien und Haushalten mit akutem Wohnraumbedarf. Daneben werden hessische Städte und Gemeinden in ihrer nachhaltigen städtebaulichen Entwicklung und bei der Bewahrung des bau- und kulturgeschichtlichen Erbes unterstützt.

Das Neugeschäftsvolumen im Geschäftsfeld bauen & wohnen erhöhte sich im Geschäftsjahr 2021 von 424,4 Mio. Euro auf 717,9 Mio. Euro.

Förderung von Mietwohnungsbau

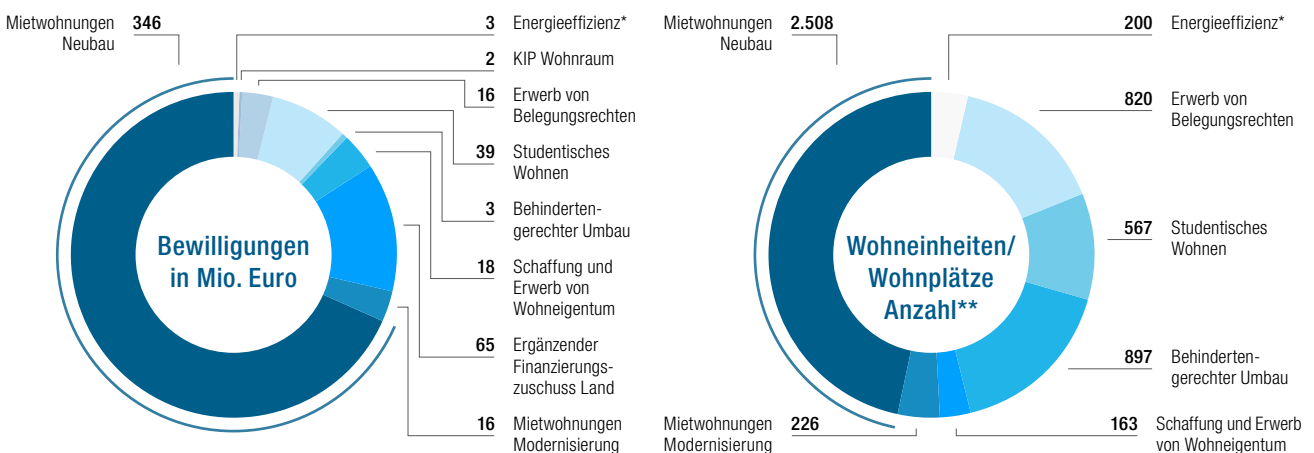
In der **Mietwohnungsbauförderung** wurde im Jahr 2021 mit Bewilligungen von insgesamt 484,8 Mio. Euro ein außerordentlich hohes Ergebnis erzielt und damit das Vorjahresergebnis in Höhe von 223,3 Mio. Euro deutlich überschritten. Hierbei entfielen 403,2 Mio. Euro auf Kredite (Vorjahr: 187,3 Mio. Euro) und 81,6 Mio. Euro auf Zuschüsse (Vorjahr: 36,0 Mio. Euro). Erhöhte Finanzierungszuschüsse und Darlehensbeträge, die Senkung des Darlehenszinssatzes auf 0 Prozent und die Reduzierung bautechnischer Vorgaben wirkten sich positiv auf den Mietwohnungsbau aus. In den verschiedenen Förderprogrammen stellte sich die Entwicklung wie folgt dar.

Das Neugeschäft im Teilbereich **Sozialer Mietwohnungsbau** stieg um mehr als das Doppelte an auf insgesamt 262,0 Mio. Euro (Vorjahr: 118,2 Mio. Euro). Dabei entfielen 213,6 Mio. Euro auf die allgemeine Neubauförderung (Vorjahr: 57,1 Mio. Euro), 3,8 Mio. Euro auf die Modernisierungsförderung (Vorjahr: 2,2 Mio. Euro), 26,3 Mio. Euro auf das Studentische Wohnen (Vorjahr: 44,3 Mio. Euro), 2,1 Mio. Euro auf das Programm KIP Wohnraum (Vorjahr: 4,9 Mio. Euro) und 16,2 Mio. Euro auf den Ankauf von Belegungsrechten (Vorjahr: 9,7 Mio. Euro).

Bei der Zusage von **Mitteln aus dem Hessischen Energieeffizienzprogramm im Mietwohnungsbau (KfW-Kredite)** wurde mit Bewilligungen von 187,9 Mio. Euro der Vorjahreswert in Höhe von 66,7 Mio. Euro ebenfalls deutlich gesteigert. Die Bewilligungen von Förderergänzungskrediten (Kapitalmarktmittel) blieben mit 35,0 Mio. Euro nahezu konstant (Vorjahr: 38,5 Mio. Euro).

Wohnungsbauförderung: Neugeschäft 2021

Summen der Bewilligungen und geförderte Wohneinheiten/Wohnplätze



* Modernisierung von privaten Wohngebäuden.

** Unter Ausschluss von Doppelzählungen.

Förderung selbst genutzten Wohneigentums

In den Wohneigentum-Darlehensprogrammen **Hessen-Darlehen Bestandserwerb** und **Neubau** sank das Bewilligungsvolumen um 3,9 Mio. Euro auf 18,0 Mio. Euro (Vorjahr: 21,9 Mio. Euro). Insgesamt konnten 163 Wohneinheiten gefördert werden (Vorjahr: 204 Wohneinheiten). Bürgschaften des Landes Hessen waren in Höhe von 18,0 Mio. Euro beteiligt.

Im Förderprogramm **Behinderten-/Altersgerechter Umbau von selbst genutztem Wohneigentum** lagen die Zuschüsse 2021 mit 3,4 Mio. Euro für 897 Wohneinheiten auf dem hohen Vorjahresniveau (Vorjahr: 3,4 Mio. Euro; 877 Wohneinheiten). Verfahrensvereinfachungen und die Erhöhung der bereitgestellten Mittel wirkten sich weiterhin positiv aus.

Im **Sonderprogramm für Eigenheime – sanieren, sparen, Klima schonen** zur Förderung der Modernisierung von privaten Wohngebäuden wurden im Berichtsjahr Zuschüsse in Höhe von 2,6 Mio. Euro für 200 Wohneinheiten zugesagt. Das Programm wurde 2021 eingestellt.

Regionalfonds Fluglärmschutz

Aus dem **Regionalfonds Fluglärmschutz** wurden 2021 über das Regierungspräsidium Darmstadt Zuschüsse für Schallschutzmaßnahmen in Höhe von 1,7 Mio. Euro für 240 Anträge bewilligt (Vorjahr: 1,6 Mio. Euro; 207 Anträge).

Städtebau, Stadtentwicklung, Dorfentwicklung

In der klassischen **Städtebauförderung** (Bund-Länder-Programme) wurden im Jahr 2021 Zuschüsse in Höhe von 111,2 Mio. Euro für 149 Fördergebiete/Förderprojekte bewilligt (Vorjahr: 128,4 Mio. Euro für 153 Fördergebiete/Förderprojekte). Diese Summe setzt sich zusammen aus den Programmen Lebendige Zentren (37,4 Mio. Euro), Wachstum und nachhaltige Erneuerung (34,9 Mio. Euro), Sozialer Zusammenhalt (25,0 Mio. Euro) und dem Investitionspakt Soziale Integration (9,9 Mio. Euro). Weitere 4,0 Mio. Euro entfielen auf Nachbewilligungen ausgelaufener Förderprogramme.

Ergänzend wurden in der Städtebauförderung die Landesprogramme Nachhaltiges Wohnumfeld – Konzepte (0,17 Mio. Euro), Nachhaltiges Wohnumfeld – Investitionen (25,8 Mio. Euro) und Zukunft Innenstadt (27,4 Mio. Euro) betreut.

Für die im Rahmen des **EFRE** umgesetzten Programme der **Städtebauförderung** konnten 5 Bewilligungen über 2,5 Mio. Euro ausgesprochen werden (Vorjahr: 15 Bewilligungen; 7,6 Mio. Euro).

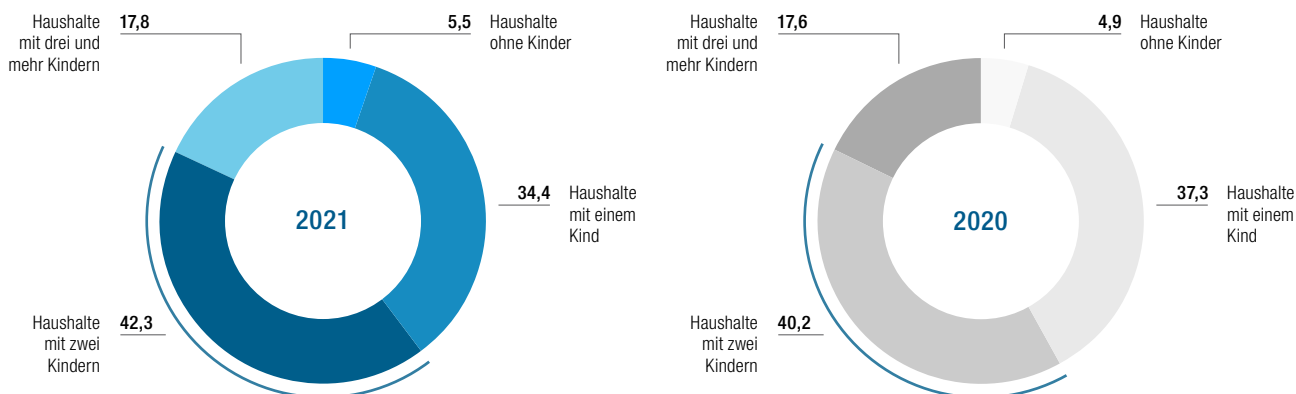
In der **energetischen Modernisierung kommunaler Nichtwohngebäude** wurden Zuschüsse in Höhe von 9,2 Mio. Euro für 32 Anträge bewilligt (Vorjahr: 5,5 Mio. Euro für 32 Anträge).

Im Programm für **kommunale Klimaschutz- und Klimaanpassungsmaßnahmen** stieg das Neugeschäft ebenfalls auf 5,8 Mio. Euro (Vorjahr: 5,3 Mio. Euro).

Im Geschäftsjahr 2021 wurden im Bereich **Dorfentwicklung (Investive Programme)** rund 25,3 Mio. Euro (Vorjahr: 21,9 Mio. Euro) ausgezahlt. Die Steigerung ist u. a. auf zusätzliche Fördermittel des Bundes und der EU zurückzuführen.

Selbst genutztes Wohneigentum nach Haushaltsgröße

Angaben in Prozent



Wohnraumförderung

Bewilligungen, Anträge, Wohneinheiten

Soziale Wohnraumförderung: Neubau und Modernisierung von Mietwohnungen

	Bewilligungen Darlehen in Euro	Bewilligungen Zuschuss in Euro	Anträge Anzahl	Wohneinheiten Anzahl
Bergstraße	9.192.500	3.505.050	6	88
Darmstadt, Stadt	20.522.500	7.544.520	2	154
Darmstadt-Dieburg	166.200	33.240	1	6
Frankfurt am Main, Stadt	45.225.300	17.627.130	17	342
Fulda	3.601.200	1.399.080	6	42
Gießen	1.054.700	421.880	2	17
Groß-Gerau	23.193.400	7.922.990	7	194
Hersfeld-Rotenburg				
Hochtaunuskreis				
Kassel				
Kassel, Stadt	2.970.390	946.156	2	31
Lahn-Dill-Kreis				
Limburg-Weilburg				
Main-Kinzig-Kreis	9.309.700	3.108.085	3	119
Main-Taunus-Kreis	2.814.000	1.125.600	3	25
Marburg-Biedenkopf	5.280.000	2.112.000	5	55
Odenwaldkreis				
Offenbach	8.681.000	3.183.120	4	71
Offenbach am Main, Stadt				
Rheingau-Taunus-Kreis	1.124.500	449.800	1	13
Schwalm-Eder-Kreis				
Vogelsbergkreis				
Waldeck-Frankenberg				
Werra-Meißner-Kreis				
Wetteraukreis	2.078.400	623.520	1	18
Wiesbaden, Landeshauptstadt	23.562.400	8.588.785	7	293
Gesamtsumme	158.776.190	58.590.956	67	1.468
Davon Regierungsbezirk Darmstadt	145.869.900	53.711.840	52	1.323
Davon Regierungsbezirk Gießen	6.334.700	2.533.880	7	72
Davon Regierungsbezirk Kassel	6.571.590	2.345.236	8	73

Wohnraumförderung

Bewilligungen, Anträge, Wohneinheiten

	Soziale Wohnraumförderung: Kommunalinvestitionsprogramm Wohnraum		Soziale Wohnraumförderung: selbst genutztes Wohneigentum		
	Bewilligungen Darlehen in Euro	Anträge Anzahl	Bewilligungen Darlehen in Euro	Anträge Anzahl	Wohneinheiten/ Wohnplätze Anzahl
Bergstraße			345.000	3	3
Darmstadt, Stadt			125.000	1	1
Darmstadt-Dieburg			225.000	2	2
Frankfurt am Main, Stadt			500.000	4	4
Fulda			2.280.000	23	23
Gießen			475.000	4	4
Groß-Gerau			960.000	8	8
Hersfeld-Rotenburg			270.000	3	3
Hochtaunuskreis			710.000	6	6
Kassel			1.095.000	10	10
Kassel, Stadt			470.000	4	4
Lahn-Dill-Kreis			1.065.000	10	10
Limburg-Weilburg			1.215.000	12	12
Main-Kinzig-Kreis	2.117.000	1	700.000	6	6
Main-Taunus-Kreis			875.000	7	7
Marburg-Biedenkopf			860.000	8	8
Odenwaldkreis			340.000	3	3
Offenbach			175.000	2	2
Offenbach am Main, Stadt			375.000	3	3
Rheingau-Taunus-Kreis			1.182.000	10	10
Schwalm-Eder-Kreis			270.000	3	3
Vogelsbergkreis			603.000	6	6
Waldeck-Frankenberg			180.000	2	2
Werra-Meißner-Kreis			820.000	7	7
Wetteraukreis			1.050.000	9	9
Wiesbaden, Landeshauptstadt			870.000	7	7
Gesamtsumme	2.117.000	1	18.035.000	163	163
Davon Regierungsbezirk Darmstadt	2.117.000	1	8.432.000	71	71
Davon Regierungsbezirk Gießen			4.218.000	40	40
Davon Regierungsbezirk Kassel			5.385.000	52	52

Wohnraumförderung

Bewilligungen, Anträge, Wohneinheiten

Soziale Wohnraumförderung: Altersgerechter Umbau

	Bewilligungen Darlehen in Euro	Anträge Anzahl	Wohneinheiten Anzahl
Bergstraße	103.021	25	25
Darmstadt, Stadt	46.952	11	11
Darmstadt-Dieburg	45.800	16	16
Frankfurt am Main, Stadt	96.250	23	23
Fulda	271.532	61	61
Gießen	156.000	43	43
Groß-Gerau	98.600	24	24
Hersfeld-Rotenburg	131.725	37	37
Hochtaunuskreis	90.970	19	19
Kassel	146.634	40	40
Kassel, Stadt	119.612	29	29
Lahn-Dill-Kreis	150.964	43	43
Limburg-Weilburg	218.225	79	79
Main-Kinzig-Kreis	238.366	57	57
Main-Taunus-Kreis	111.500	31	31
Marburg-Biedenkopf	258.844	64	64
Odenwaldkreis	120.146	39	39
Offenbach	215.139	52	52
Offenbach am Main, Stadt	31.359	7	7
Rheingau-Taunus-Kreis	92.895	22	22
Schwalm-Eder-Kreis	34.534	12	12
Vogelsbergkreis	165.982	39	38
Waldeck-Frankenberg	129.200	32	32
Werra-Meißner-Kreis	132.350	31	31
Wetteraukreis	180.853	52	52
Wiesbaden, Landeshauptstadt	38.500	10	10
Gesamtsumme	3.425.953	898	897
Davon Regierungsbezirk Darmstadt	1.510.351	388	388
Davon Regierungsbezirk Gießen	950.015	268	267
Davon Regierungsbezirk Kassel	965.587	242	242

Wohnraumförderung

Bewilligungen, Anträge, Wohneinheiten

Soziale Wohnraumförderung: Studentisches Wohnen

	Bewilligungen Darlehen in Euro	Bewilligungen Zuschuss in Euro	Anträge Anzahl	Wohneinheiten/ Wohnplätze Anzahl
Bergstraße				
Darmstadt, Stadt				
Darmstadt-Dieburg	1.170.000	468.000	1	27
Frankfurt am Main, Stadt	647.500	259.000	1	14
Fulda				
Gießen	12.012.600	4.805.040	2	374
Groß-Gerau				
Hersfeld-Rotenburg				
Hochtaunuskreis				
Kassel	4.604.600	920.920	1	126
Kassel, Stadt	1.034.400	413.760	1	26
Lahn-Dill-Kreis				
Limburg-Weilburg				
Main-Kinzig-Kreis				
Main-Taunus-Kreis				
Marburg-Biedenkopf				
Odenwaldkreis				
Offenbach				
Offenbach am Main, Stadt				
Rheingau-Taunus-Kreis				
Schwalm-Eder-Kreis				
Vogelsbergkreis				
Waldeck-Frankenberg				
Werra-Meißner-Kreis				
Wetteraukreis				
Wiesbaden, Landeshauptstadt				
Gesamtsumme	19.469.100	6.866.720	6	567
Davon Regierungsbezirk Darmstadt	1.817.500	727.000	2	41
Davon Regierungsbezirk Gießen	12.012.600	4.805.040	2	374
Davon Regierungsbezirk Kassel	5.639.000	1.334.680	2	152

Wohnraumförderung

Bewilligungen, Anträge, Wohneinheiten

Soziale Wohnraumförderung: Erwerb von Belegungsrechten

	Bewilligungen Zuschuss in Euro	Anträge Anzahl	Wohneinheiten Anzahl
Bergstraße	1.270.800	1	73
Darmstadt, Stadt			
Darmstadt-Dieburg			
Frankfurt am Main, Stadt			
Fulda			
Gießen	750.360	2	32
Groß-Gerau	2.790.238	4	53
Hersfeld-Rotenburg			
Hochtaunuskreis	540.000	1	15
Kassel			
Kassel, Stadt	3.459.407	3	179
Lahn-Dill-Kreis	468.000	1	20
Limburg-Weilburg			
Main-Kinzig-Kreis	941.700	4	42
Main-Taunus-Kreis	432.000	2	20
Marburg-Biedenkopf			
Odenwaldkreis			
Offenbach	2.717.441	7	142
Offenbach am Main, Stadt	2.326.055	5	223
Rheingau-Taunus-Kreis			
Schwalm-Eder-Kreis			
Vogelsbergkreis			
Waldeck-Frankenberg			
Werra-Meißner-Kreis			
Wetteraukreis			
Wiesbaden, Landeshauptstadt	484.200	2	21
Gesamtsumme	16.180.201	32	820
Davon Regierungsbezirk Darmstadt	11.502.434	26	589
Davon Regierungsbezirk Gießen	1.218.360	3	52
Davon Regierungsbezirk Kassel	3.459.407	3	179

Wohnraumförderung

Bewilligungen, Anträge, Wohneinheiten

Kapitalmarkt- und KfW-Mittel für Mietwohnungen (insbesondere Energieeffizienzmaßnahmen)

	Bewilligungen Darlehen in Euro	Anträge Anzahl	Wohneinheiten/ Wohnplätze Anzahl
Bergstraße	6.100.000	3	28
Darmstadt, Stadt	30.120.000	2	251
Darmstadt-Dieburg	960.000	2	8
Frankfurt am Main, Stadt	98.104.467	19	857
Fulda			
Gießen	13.000.000	1	294
Groß-Gerau	37.940.000	3	307
Hersfeld-Rotenburg	6.000.000	1	0
Hochtaunuskreis			
Kassel			
Kassel, Stadt	10.520.000	2	71
Lahn-Dill-Kreis			
Limburg-Weilburg			
Main-Kinzig-Kreis	630.000	1	32
Main-Taunus-Kreis	462.000	1	3
Marburg-Biedenkopf	6.018.681	5	59
Odenwaldkreis			
Offenbach	2.319.360	2	55
Offenbach am Main, Stadt	2.280.000	1	19
Rheingau-Taunus-Kreis			
Schwalm-Eder-Kreis			
Vogelsbergkreis			
Waldeck-Frankenberg			
Werra-Meißner-Kreis			
Wetteraukreis	2.955.000	2	45
Wiesbaden, Landeshauptstadt	5.449.270	1	83
Gesamtsumme	222.858.778	46	2.112
Davon Regierungsbezirk Darmstadt	187.320.097	37	1.688
Davon Regierungsbezirk Gießen	19.018.681	6	353
Davon Regierungsbezirk Kassel	16.520.000	3	71

Wohnraumförderung

Bewilligungen, Anträge, Wohneinheiten

Energieeffizienz – Modernisierung von privaten Wohngebäuden

	Bewilligungen Zuschuss in Euro	Anträge Anzahl	Wohneinheiten Anzahl
Bergstraße	82.000	10	10
Darmstadt, Stadt	80.000	7	7
Darmstadt-Dieburg	69.000	5	5
Frankfurt am Main, Stadt	122.782	9	9
Fulda	63.750	8	8
Gießen	360.000	16	16
Groß-Gerau	80.925	11	11
Hersfeld-Rotenburg	66.000	4	4
Hochtaunuskreis	199.500	20	20
Kassel	97.500	7	7
Kassel, Stadt	66.000	3	3
Lahn-Dill-Kreis	190.000	15	15
Limburg-Weilburg	6.750	2	2
Main-Kinzig-Kreis	154.500	12	12
Main-Taunus-Kreis	110.700	8	8
Marburg-Biedenkopf	89.000	6	6
Odenwaldkreis	26.500	2	2
Offenbach	97.750	11	11
Offenbach am Main, Stadt			
Rheingau-Taunus-Kreis	107.125	9	11
Schwalm-Eder-Kreis	96.400	6	6
Vogelsbergkreis	58.500	4	4
Waldeck-Frankenberg	146.825	11	11
Werra-Meißner-Kreis	40.000	3	3
Wetteraukreis	72.000	4	4
Wiesbaden, Landeshauptstadt	69.000	5	5
Gesamtsumme	2.552.507	198	200
Davon Regierungsbezirk Darmstadt	1.271.782	113	115
Davon Regierungsbezirk Gießen	704.250	43	43
Davon Regierungsbezirk Kassel	576.475	42	42

Wohnraumförderung

Bewilligungen, Anträge, Wohneinheiten

Gesamtsumme

	Bewilligungen Darlehen in Euro	Bewilligungen Zuschuss in Euro	Anträge Anzahl	Wohneinheiten/ Wohnplätze* Anzahl
Bergstraße	15.637.500	4.960.871	47	227
Darmstadt, Stadt	50.767.500	7.671.472	22	319
Darmstadt-Dieburg	2.521.200	616.040	27	64
Frankfurt am Main, Stadt	144.477.267	18.105.162	65	1.083
Fulda	5.881.200	1.734.362	98	134
Gießen	26.542.300	6.493.280	69	486
Groß-Gerau	62.093.400	10.892.753	55	468
Hersfeld-Rotenburg	6.270.000	197.725	45	44
Hochtaunuskreis	710.000	830.470	46	60
Kassel	5.699.600	1.165.054	58	183
Kassel, Stadt	14.994.790	5.004.935	43	319
Lahn-Dill-Kreis	1.065.000	808.964	69	88
Limburg-Weilburg	1.215.000	224.975	93	93
Main-Kinzig-Kreis	12.756.700	4.442.651	83	236
Main-Taunus-Kreis	4.151.000	1.779.800	52	94
Marburg-Biedenkopf	12.158.681	2.459.844	82	137
Odenwaldkreis	340.000	146.646	44	44
Offenbach	11.175.360	6.213.450	77	310
Offenbach am Main, Stadt	2.655.000	2.357.414	16	252
Rheingau-Taunus-Kreis	2.306.500	649.820	42	56
Schwalm-Eder-Kreis	270.000	130.934	21	21
Vogelsbergkreis	603.000	224.482	49	48
Waldeck-Frankenberg	180.000	276.025	45	45
Werra-Meißner-Kreis	820.000	172.350	41	41
Wetteraukreis	6.083.400	876.373	67	110
Wiesbaden, Landeshauptstadt	29.881.670	9.180.485	32	419
Gesamtsumme	421.256.068	87.616.337	1.388	5.381
Davon Regierungsbezirk Darmstadt	345.556.497	68.723.407	675	3.742
Davon Regierungsbezirk Gießen	41.583.981	10.211.545	362	852
Davon Regierungsbezirk Kassel	34.115.590	8.681.385	351	787

* Unter Ausschluss von Doppelzählungen.

Sozialer Mietwohnungsbau: Neubau, Modernisierung und KIP Wohnraum

Bewilligungen, Finanzierungszuschuss, Wohneinheiten, Anträge

Mietwohnungen Neubau

	Bewilligungen Darlehen in Mio. Euro	Finanzierungszuschuss Land in Mio. Euro	Wohneinheiten Anzahl	Anträge Anzahl
Bergstraße	9,2	3,5	88	6
Darmstadt, Stadt	20,5	7,5	154	2
Darmstadt-Dieburg				
Frankfurt am Main, Stadt	43,2	17,2	316	16
Fulda	3,6	1,4	42	6
Gießen	1,1	0,4	17	2
Groß-Gerau	23,2	7,9	194	7
Hersfeld-Rotenburg				
Hochtaunuskreis				
Kassel				
Kassel, Stadt	3,0	0,9	31	2
Lahn-Dill-Kreis				
Limburg-Weilburg				
Main-Kinzig-Kreis	9,3	3,1	119	3
Main-Taunus-Kreis	2,8	1,1	25	3
Marburg-Biedenkopf	5,3	2,1	55	5
Odenwaldkreis				
Offenbach	8,7	3,2	71	4
Offenbach am Main, Stadt				
Rheingau-Taunus-Kreis	1,1	0,4	13	1
Schwalm-Eder-Kreis				
Vogelsbergkreis				
Waldeck-Frankenberg				
Werra-Meißner-Kreis				
Wetteraukreis	2,1	0,6	18	1
Wiesbaden, Landeshauptstadt	22,5	8,4	224	6
Gesamtsumme	155,6	58,0	1.367	64
Davon Regierungsbezirk Darmstadt	142,7	53,1	1.222	49
Davon Regierungsbezirk Gießen	6,3	2,5	72	7
Davon Regierungsbezirk Kassel	6,6	2,3	73	8

Sozialer Mietwohnungsbau: Neubau, Modernisierung und KIP Wohnraum

Bewilligungen, Finanzierungszuschuss, Wohneinheiten, Anträge

	Mietwohnungen Modernisierung			KIP Wohnraum		
	Bewilligungen Darlehen in Mio. Euro	Finanzierungs- zuschuss Land in Mio. Euro	Wohneinheiten Anzahl	Anträge Anzahl	Bewilligungen Darlehen in Mio. Euro	Anträge Anzahl
Bergstraße						
Darmstadt, Stadt						
Darmstadt-Dieburg	0,2			6	1	
Frankfurt am Main, Stadt	2,0	0,4		26	1	
Fulda						
Gießen						
Groß-Gerau						
Hersfeld-Rotenburg						
Hochtaunuskreis						
Kassel						
Kassel, Stadt						
Lahn-Dill-Kreis						
Limburg-Weilburg						
Main-Kinzig-Kreis					2,1	1
Main-Taunus-Kreis						
Marburg-Biedenkopf						
Odenwaldkreis						
Offenbach						
Offenbach am Main, Stadt						
Rheingau-Taunus-Kreis						
Schwalm-Eder-Kreis						
Vogelsbergkreis						
Waldeck-Frankenberg						
Werra-Meißner-Kreis						
Wetteraukreis						
Wiesbaden, Landeshauptstadt	1,0	0,2		69	1	
Gesamtsumme	3,2	0,6	101	3	2,1	1
Davon Regierungsbezirk Darmstadt	3,2	0,6	101	3	2,1	1
Davon Regierungsbezirk Gießen						
Davon Regierungsbezirk Kassel						

Sozialer Mietwohnungsbau: Neubau von Mietwohnungen einschl. KIP Wohnraum

Finanzierung der Baumaßnahmen	Bewilligungen in Mio. Euro	Bewilligungen in Prozent
Landesförderung	215,6	58,8
Mittel aus kommunalen Haushalten	34,2	9,3
Kapitalmarktmittel	44,1	12,0
Eigenleistung	72,8	19,9
Gesamtsumme	366,7	100,0

Geförderte Wohnungen: Anzahl der Räume	Wohneinheiten Anzahl	Wohneinheiten in Prozent
1 und 2 Räume	759	55,5
3 und 4 Räume	545	39,9
5 Räume und mehr	63	4,6
Gesamtsumme	1.367	100,0

Geförderte Wohnungen: nach Bauherren	Wohneinheiten Anzahl	Wohneinheiten in Prozent
Kommunale und öffentliche Unternehmen	983	71,9
Genossenschaften	171	12,5
Andere private Bauherren	213	15,6
Sonstige		
Gesamtsumme	1.367	100,0

Kapitalmarkt- und KfW-Mittel für Mietwohnungen (insbesondere Energieeffizienzmaßnahmen)

Bewilligungen, Wohneinheiten/Wohnplätze

	2021		2020	
	Bewilligungen in Mio. Euro	Wohneinheiten/ Wohnplätze Anzahl	Bewilligungen in Mio. Euro	Wohneinheiten/ Wohnplätze Anzahl
Modernisierung WEG Energieeffizienz				
Modernisierung Denkmal				
Modernisierung KfW-Effizienzhaus 40	4,1	27		
Modernisierung KfW-Effizienzhaus 55	3,8	39	1,4	16
Modernisierung KfW-Effizienzhaus 70	2,0	27	0,4	12
Modernisierung KfW-Effizienzhaus 85			7,8	81
Modernisierung KfW-Effizienzhaus 100				
Modernisierung KfW-Effizienzhaus 115			0,3	12
Einzelmaßnahmen			0,3	21
Altersgerecht umbauen			0,6	23
Neubau KfW-Effizienzhaus 70				
Neubau KfW-Effizienzhaus 55	128,0	1.305	47,0	487
Neubau KfW-Effizienzhaus 40	50,0	318	8,9	392
Sonstige	35,0	435	38,5	645
Gesamtsumme	222,9	2.112**/**	105,2	1.665**/**

* Unter Ausschluss von Doppelzählungen.

** Von den genannten Wohneinheiten/Wohnplätzen wurden 915 (2020: 44 Wohneinheiten/Wohnplätze) auch mit Mitteln im Rahmen von Landesprogrammen gefördert.

Selbst genutztes Wohneigentum

Bewilligungen, Wohneinheiten

	Hessen-Darlehen (Neubau)		Hessen-Darlehen (Bestandserwerb)		Gesamtsumme	
	Bewilligungen Darlehen in Euro	Wohneinheiten Anzahl	Bewilligungen Darlehen in Euro	Wohneinheiten Anzahl	Bewilligungen Darlehen in Euro	Wohneinheiten Anzahl
Bergstraße	345.000	3			345.000	3
Darmstadt, Stadt	125.000	1			125.000	1
Darmstadt-Dieburg	100.000	1	125.000	1	225.000	2
Frankfurt am Main, Stadt			500.000	4	500.000	4
Fulda	1.495.000	16	785.000	7	2.280.000	23
Gießen	100.000	1	375.000	3	475.000	4
Groß-Gerau	210.000	2	750.000	6	960.000	8
Hersfeld-Rotenburg	270.000	3			270.000	3
Hochtaunuskreis	245.000	2	465.000	4	710.000	6
Kassel	380.000	4	715.000	6	1.095.000	10
Kassel, Stadt	220.000	2	250.000	2	470.000	4
Lahn-Dill-Kreis	450.000	5	615.000	5	1.065.000	10
Limburg-Weilburg	720.000	8	495.000	4	1.215.000	12
Main-Kinzig-Kreis	325.000	3	375.000	3	700.000	6
Main-Taunus-Kreis	375.000	3	500.000	4	875.000	7
Marburg-Biedenkopf	270.000	3	590.000	5	860.000	8
Odenwaldkreis			340.000	3	340.000	3
Offenbach	175.000	2			175.000	2
Offenbach am Main, Stadt	125.000	1	250.000	2	375.000	3
Rheingau-Taunus-Kreis	210.000	2	972.000	8	1.182.000	10
Schwalm-Eder-Kreis	270.000	3			270.000	3
Vogelsbergkreis	270.000	3	333.000	3	603.000	6
Waldeck-Frankenberg	180.000	2			180.000	2
Werra-Meißner-Kreis	200.000	2	620.000	5	820.000	7
Wetteraukreis	425.000	4	625.000	5	1.050.000	9
Wiesbaden, Landeshauptstadt	370.000	3	500.000	4	870.000	7
Gesamtsumme	7.855.000	79	10.180.000	84	18.035.000	163
Davon Regierungsbezirk Darmstadt	3.030.000	27	5.402.000	44	8.432.000	71
Davon Regierungsbezirk Gießen	1.810.000	20	2.408.000	20	4.218.000	40
Davon Regierungsbezirk Kassel	3.015.000	32	2.370.000	20	5.385.000	52

Selbst genutztes Wohneigentum

Bewilligungen und Anzahl Wohneinheiten

	2021		2020	
	Bewilligungen Darlehen in Mio. Euro	Wohneinheiten Anzahl	Bewilligungen Darlehen in Mio. Euro	Wohneinheiten Anzahl
Hessen-Darlehen (Neubau)	7,9	79	10,2	104
Hessen-Darlehen (Bestandserwerb)	10,2	84	11,7	100
Gesamtsumme	18,1	163	21,9	204

Selbst genutztes Wohneigentum

Förderung nach Regierungsbezirken und Gebäudetypen

	2021				2020			
	Eigentums- wohnungen Anzahl	Einfamilien- häuser Anzahl	Zwei- familien- häuser Anzahl	Gesamt Anzahl	Eigentums- wohnungen Anzahl	Einfamilien- häuser Anzahl	Zwei- familien- häuser Anzahl	Gesamt Anzahl
Davon Regierungsbezirk Darmstadt	10	50	11	71	13	55	8	76
Davon Regierungsbezirk Gießen		33	7	40		46	7	53
Davon Regierungsbezirk Kassel	2	42	8	52	2	61	12	75
Gesamtsumme	12	125	26	163	15	162	27	204

Hessischer Regionalfonds für Fluglärmschutzmaßnahmen

Bewilligungen, Anträge

	Passiver Schallschutz für Wohngebäude		Gesamtsumme	
	Bewilligungen Zuschuss in Euro	Anträge Anzahl	Bewilligungen Zuschuss in Euro	Anträge Anzahl
Gesamtsumme	1.699.172	240	1.699.172	240

Energieeffizienz – Modernisierung von privaten Wohngebäuden

Bewilligungen, Anträge, Wohneinheiten

	Bewilligungen Zuschuss in Euro	Anträge Anzahl	Wohneinheiten Anzahl
Bergstraße	82.000	10	10
Darmstadt, Stadt	80.000	7	7
Darmstadt-Dieburg	69.000	5	5
Frankfurt am Main, Stadt	122.782	9	9
Fulda	63.750	8	8
Gießen	360.000	16	16
Groß-Gerau	80.925	11	11
Hersfeld-Rotenburg	66.000	4	4
Hochtaunuskreis	199.500	20	20
Kassel	97.500	7	7
Kassel, Stadt	66.000	3	3
Lahn-Dill-Kreis	190.000	15	15
Limburg-Weilburg	6.750	2	2
Main-Kinzig-Kreis	154.500	12	12
Main-Taunus-Kreis	110.700	8	8
Marburg-Biedenkopf	89.000	6	6
Odenwaldkreis	26.500	2	2
Offenbach	97.750	11	11
Offenbach am Main, Stadt			
Rheingau-Taunus-Kreis	107.125	9	11
Schwalm-Eder-Kreis	96.400	6	6
Vogelsbergkreis	58.500	4	4
Waldeck-Frankenberg	146.825	11	11
Werra-Meißner-Kreis	40.000	3	3
Wetteraukreis	72.000	4	4
Wiesbaden, Landeshauptstadt	69.000	5	5
Gesamtsumme	2.552.507	198	200
Davon Regierungsbezirk Darmstadt	1.271.782	113	115
Davon Regierungsbezirk Gießen	704.250	43	43
Davon Regierungsbezirk Kassel	576.475	42	42

Städtebau/Stadtentwicklung, Dorfentwicklung und Regionalfonds

Bewilligungen, Anträge

2021

	Bewilligungen/Auszahlungen in Mio. Euro	Anträge
Städtebau Soziale Stadt	1,4	2
Städtebau Stadtumbau West	1,2	11
Städtebau Aktive Kernbereiche	0,6	6
Städtebaulicher Denkmalschutz	0,5	4
Stadtgrün	0,3	2
Investpakt Soziale Integration	9,9	7
Energetische Modernisierung kommunaler Nichtwohngebäude	9,2	32
Regionalfonds Fluglärmschutz Zuschuss	1,7	240
Klimaschutz	5,8	74
Dorfentwicklung und -moderation*	25,3	1.572
Nachhaltiges Wohnumfeld Konzepte und Baulanddialog	0,2	1
Nachhaltiges Wohnumfeld Investitionen	25,8	8
Wachstum und nachhaltige Erneuerung	34,9	43
Sozialer Zusammenhalt	25,0	33
Lebendige Zentren	37,4	41
Zukunft Innenstadt	27,4	111
Investitionen zur Revitalisierung von Siedlungsbereichen	2,5	5

* Auszahlungen.

Städtebau/Stadtentwicklung, Dorfentwicklung und Regionalfonds

Bewilligungen, Anträge

	Städtebau Soziale Stadt		Städtebau Stadtumbau West		Städtebau Aktive Kernbereiche	
	Bewilligungen Zuschuss in Euro	Anzahl Anträge	Bewilligungen Zuschuss in Euro	Anzahl Anträge	Bewilligungen Zuschuss in Euro	Anzahl Anträge
Bergstraße						
Darmstadt, Stadt	1.052.500	1				
Darmstadt-Dieburg						
Frankfurt am Main, Stadt			425.900	2		
Fulda						
Gießen						
Groß-Gerau						
Hersfeld-Rotenburg			77.000	1		
Hochtaunuskreis						
Kassel						
Kassel, Stadt						
Lahn-Dill-Kreis						
Limburg-Weilburg						
Main-Kinzig-Kreis					399.100	3
Main-Taunus-Kreis						
Marburg-Biedenkopf	343.168	1				
Odenwaldkreis						
Offenbach			57.000	1		
Offenbach am Main, Stadt						
Rheingau-Taunus-Kreis			409.588	3		
Schwalm-Eder-Kreis			208.000	3	187.500	3
Vogelsbergkreis						
Waldeck-Frankenberg			32.300	1		
Werra-Meißner-Kreis						
Wetteraukreis						
Wiesbaden, Landeshauptstadt						
Gesamtsumme	1.395.668	2	1.209.788	11	586.600	6
Davon Regierungsbezirk Darmstadt	1.052.500	1	892.488	6	399.100	3
Davon Regierungsbezirk Gießen	343.168	1				
Davon Regierungsbezirk Kassel			317.300	5	187.500	3

Städtebau/Stadtentwicklung, Dorfentwicklung und Regionalfonds

Bewilligungen, Anträge

	Städtebaulicher Denkmalschutz		Stadtgrün		Investpakt Soziale Integration	
	Bewilligungen Zuschuss in Euro	Anzahl Anträge	Bewilligungen Zuschuss in Euro	Anzahl Anträge	Bewilligungen Zuschuss in Euro	Anzahl Anträge
Bergstraße					3.258.900	1
Darmstadt, Stadt						
Darmstadt-Dieburg						
Frankfurt am Main, Stadt						
Fulda						
Gießen					136.800	1
Groß-Gerau					83.400	1
Hersfeld-Rotenburg						
Hochtaunuskreis						
Kassel						
Kassel, Stadt						
Lahn-Dill-Kreis						
Limburg-Weilburg					1.996.200	1
Main-Kinzig-Kreis	235.400	1			1.242.000	1
Main-Taunus-Kreis						
Marburg-Biedenkopf						
Odenwaldkreis						
Offenbach						
Offenbach am Main, Stadt						
Rheingau-Taunus-Kreis					2.250.000	1
Schwalm-Eder-Kreis						
Vogelsbergkreis						
Waldeck-Frankenberg			300.200	2		
Werra-Meißner-Kreis					956.700	1
Wetteraukreis	272.000	3				
Wiesbaden, Landeshauptstadt						
Gesamtsumme	507.400	4	300.200	2	9.924.000	7
Davon Regierungsbezirk Darmstadt	507.400	4			6.834.300	4
Davon Regierungsbezirk Gießen					2.133.000	2
Davon Regierungsbezirk Kassel			300.200	2	956.700	1

Städtebau/Stadtentwicklung, Dorfentwicklung und Regionalfonds

Bewilligungen, Anträge

	Energetische Modernisierung kommunaler Nichtwohngebäude		Hessischer Regionalfonds für Fluglärmschutzmaßnahmen		Klimaschutz	
	Bewilligungen Zuschuss in Euro	Anzahl Anträge	Bewilligungen Zuschuss in Euro	Anzahl Anträge	Bewilligungen Zuschuss in Euro	Anzahl Anträge
Bergstraße	69.259	2			24.819	2
Darmstadt, Stadt					212.049	2
Darmstadt-Dieburg	232.471	2	305	1	125.205	4
Frankfurt am Main, Stadt			164.542	34	115.882	2
Fulda	23.779	1			1.106.812	9
Gießen	541.074	2			250.982	4
Groß-Gerau			1.304.114	156		
Hersfeld-Rotenburg	538.246	5			556.005	3
Hochtaunuskreis	25.693	1			278.831	4
Kassel	27.790	1			93.430	2
Kassel, Stadt						
Lahn-Dill-Kreis	680.460	1			85.174	2
Limburg-Weilburg	92.585	1			180.234	5
Main-Kinzig-Kreis	199.519	2			330.031	3
Main-Taunus-Kreis	4.425.347	4	187.739	39	89.488	2
Marburg-Biedenkopf					207.959	3
Odenwaldkreis					176.584	4
Offenbach	198.795	1	33.772	9	401.890	3
Offenbach am Main, Stadt			8.700	1	35.823	2
Rheingau-Taunus-Kreis	179.281	4			116.197	3
Schwalm-Eder-Kreis					778.129	7
Vogelsbergkreis					85.959	3
Waldeck-Frankenberg	1.840.906	3			309.092	2
Werra-Meißner-Kreis					58.013	1
Wetteraukreis	48.827	1				
Wiesbaden, Landeshauptstadt	31.581	1			184.074	2
Gesamtsumme	9.155.611	32	1.699.172	240	5.802.659	74
Davon Regierungsbezirk Darmstadt	5.410.773	18	1.699.172	240	2.090.872	33
Davon Regierungsbezirk Gießen	1.314.118	4			810.308	17
Davon Regierungsbezirk Kassel	2.430.720	10			2.901.479	24

Städtebau/Stadtentwicklung, Dorfentwicklung und Regionalfonds

Bewilligungen, Auszahlungen, Anträge

	Dorfentwicklung und -moderation		Nachhaltiges Wohnumfeld Konzepte und Baulanddialog		Nachhaltiges Wohnumfeld Investitionen	
	Auszahlungen Zuschuss in Euro	Anzahl Anträge	Bewilligungen Zuschuss in Euro	Anzahl Anträge	Bewilligungen in Euro	Anzahl Anträge
Bergstraße	434.903	20				
Darmstadt, Stadt					11.010.050	2
Darmstadt-Dieburg	1.164.386	96				
Frankfurt am Main, Stadt			170.000	1		
Fulda	912.742	51			2.340.000	1
Gießen	742.788	43				
Groß-Gerau						
Hersfeld-Rotenburg	2.068.930	119				
Hochtaunuskreis	505.483	48				
Kassel	1.234.845	68				
Kassel, Stadt						
Lahn-Dill-Kreis	1.183.426	68				
Limburg-Weilburg	481.137	33				
Main-Kinzig-Kreis	2.258.461	117			1.199.537	2
Main-Taunus-Kreis						
Marburg-Biedenkopf	1.584.808	103				
Odenwaldkreis	656.433	70				
Offenbach						
Offenbach am Main, Stadt					3.016.990	1
Rheingau-Taunus-Kreis	650.925	38				
Schwalm-Eder-Kreis	1.834.275	155				
Vogelsbergkreis	2.382.486	142				
Waldeck-Frankenberg	3.844.126	195				
Werra-Meißner-Kreis	1.586.266	143				
Wetteraukreis	1.724.857	63			2.686.000	1
Wiesbaden, Landeshauptstadt					5.545.348	1
Gesamtsumme	25.251.277	1.572	170.000	1	25.797.925	8
Davon Regierungsbezirk Darmstadt	7.395.448	452	170.000	1	23.457.925	7
Davon Regierungsbezirk Gießen	6.374.645	389				
Davon Regierungsbezirk Kassel	11.481.184	731			2.340.000	1

Städtebau/Stadtentwicklung, Dorfentwicklung und Regionalfonds

Bewilligungen, Anträge

	Wachstum und nachhaltige Erneuerung		Sozialer Zusammenhalt		Lebendige Zentren	
	Bewilligungen Zuschuss in Euro	Anzahl Anträge	Bewilligungen Zuschuss in Euro	Anzahl Anträge	Bewilligungen Zuschuss in Euro	Anzahl Anträge
Bergstraße	4.488.000	4	660.000	1	2.026.000	2
Darmstadt, Stadt			260.000	1		
Darmstadt-Dieburg					732.000	1
Frankfurt am Main, Stadt	1.066.000	2	2.328.000	3		
Fulda	2.000.000	3	1.740.000	3		
Gießen	768.000	3	1.854.000	3		
Groß-Gerau	1.866.000	3	1.808.000	2		
Hersfeld-Rotenburg	3.578.000	3	540.000	1		
Hochtaunuskreis			594.000	1	1.730.000	3
Kassel	234.000	1	248.000	1	4.034.000	4
Kassel, Stadt	3.134.000	2	2.360.000	2	532.000	1
Lahn-Dill-Kreis	126.000	1	800.000	1	1.446.000	3
Limburg-Weilburg			400.000	1	228.000	1
Main-Kinzig-Kreis	5.166.000	5	1.500.000	3	3.664.000	2
Main-Taunus-Kreis					1.332.000	1
Marburg-Biedenkopf			1.760.000	4	4.316.000	3
Odenwaldkreis					600.000	1
Offenbach	4.282.000	5	800.000	1		
Offenbach am Main, Stadt	1.834.000	2	3.376.000	2	84.000	1
Rheingau-Taunus-Kreis	800.000	3			1.332.000	1
Schwalm-Eder-Kreis	600.000	1			2.868.000	2
Vogelsbergkreis					3.534.000	2
Waldeck-Frankenberg	2.332.000	2			1.664.000	3
Werra-Meißner-Kreis	1.666.000	2			2.318.000	3
Wetteraukreis					4.330.000	6
Wiesbaden, Landeshauptstadt	934.000	1	3.946.000	3	668.000	1
Gesamtsumme	34.874.000	43	24.974.000	33	37.438.000	41
Davon Regierungsbezirk Darmstadt	20.436.000	25	15.272.000	17	16.498.000	19
Davon Regierungsbezirk Gießen	894.000	4	4.814.000	9	9.524.000	9
Davon Regierungsbezirk Kassel	13.544.000	14	4.888.000	7	11.416.000	13

Städtebau/Stadtentwicklung, Dorfentwicklung und Regionalfonds

Bewilligungen, Anträge

	Zukunft Innenstadt		Investitionen zur Revitalisierung von Siedlungsbereichen		Gesamtsumme	
	Bewilligungen Zuschuss in Euro	Anzahl Anträge	Bewilligungen Zuschuss in Euro	Anzahl Anträge	Bewilligungen Zuschuss* in Euro	Anzahl Anträge
Bergstraße	1.844.000	9	220.000	1	13.025.880	42
Darmstadt, Stadt	250.000	1			12.784.599	7
Darmstadt-Dieburg	1.100.000	5			3.354.367	109
Frankfurt am Main, Stadt	250.000	1			4.520.323	45
Fulda	1.090.000	5			9.213.332	73
Gießen	800.000	4			5.093.644	60
Groß-Gerau	1.843.180	5			6.904.694	167
Hersfeld-Rotenburg	750.000	3			8.108.181	135
Hochtaunuskreis	1.248.000	5			4.382.007	62
Kassel	1.250.000	5	202.000	1	7.324.065	83
Kassel, Stadt	470.000	2			6.496.000	7
Lahn-Dill-Kreis	1.000.000	4			5.321.060	80
Limburg-Weilburg	500.000	2			3.878.156	44
Main-Kinzig-Kreis	2.290.000	10	300.000	1	18.784.048	150
Main-Taunus-Kreis	1.000.000	4			7.034.574	50
Marburg-Biedenkopf	1.020.000	5			9.231.935	119
Odenwaldkreis	500.000	2			1.933.017	77
Offenbach	1.445.000	8			7.218.457	28
Offenbach am Main, Stadt	1.250.000	1			9.605.513	10
Rheingau-Taunus-Kreis	1.172.000	5			6.909.992	58
Schwalm-Eder-Kreis	1.610.000	7			8.085.904	178
Vogelsbergkreis	999.000	4			7.001.445	151
Waldeck-Frankenberg	750.000	3	1.786.987	2	12.859.610	213
Werra-Meißner-Kreis	1.500.000	4			8.084.979	154
Wetteraukreis	1.235.300	6			10.296.984	80
Wiesbaden, Landeshauptstadt	250.000	1			11.559.003	10
Gesamtsumme	27.416.480	111	2.508.987	5	209.011.767	2.192
Davon Regierungsbezirk Darmstadt	15.677.480	63	520.000	2	118.313.458	895
Davon Regierungsbezirk Gießen	4.319.000	19			30.526.239	454
Davon Regierungsbezirk Kassel	7.420.000	29	1.988.987	3	60.172.070	843

* Bei den Programmen Dorferneuerung/Dorfentwicklung Auszahlungen.



BILDEN &

BESCHÄFTIGEN

A man with grey hair and a beard, wearing a blue work jacket over a plaid shirt, is working in a factory. He is holding a metal rod. The background shows industrial machinery and a bright light source.

65,8 Mio.

Euro betrug das Zuschussvolumen insgesamt.

32,0 Mio.

Euro Zuschüsse wurden im Produktfeld „Bildung und Qualifizierung“ bewilligt.

33,8 Mio.

Euro unterstützen Projekte zur sozialen Inklusion.

832

Projekte konnten insgesamt unterstützt werden.

BILDEN & BESCHÄFTIGEN

Im Geschäftsfeld **bilden & beschäftigen** bündelt die WIBank die Aktivitäten und Ziele der europäischen und hessischen Arbeitsmarktpolitik. Die Förderprodukte werden hauptsächlich aus dem Europäischen Sozialfonds (ESF) sowie aus Landesmitteln finanziert. Hierbei stehen die Förderung des lebenslangen Lernens und der sozialen Inklusion sowie die Reduzierung von Langzeit- und Jugendarbeitslosigkeit im Fokus.

Das Neugeschäftsvolumen lag 2021 bei 65,8 Mio. Euro (Vorjahr: 42,1 Mio. Euro). Die deutliche Erhöhung ist maßgeblich auf Fördermittel aus dem REACT-EU-Programm („Recovery Assistance for Cohesion and the Territories of Europe“) zurückzuführen. Gefördert werden Maßnahmen zur Bewältigung der Coronapandemie und ihrer sozialen Folgen sowie zur Entwicklung zu einer grünen, digitalen und stabilen Wirtschaft. Die zur Verfügung stehenden Fördermittel teilen sich in die Produktfelder „Bildung und Qualifizierung“ und „Soziale Inklusion“ auf.

Bildung und Qualifizierung

Im Produktfeld **Bildung und Qualifizierung** betrug das Neugeschäftsvolumen im Berichtsjahr 32,0 Mio. Euro (Vorjahr: 29,7 Mio. Euro). Das Feld umfasst Maßnahmen zur Förderung von Maßnahmen zur Aus- und Weiterbildung, zur Orientierung beim Übergang zwischen Schule und Arbeitsleben sowie zur Vermeidung von Schul- und Ausbildungsabbrüchen.

Das Programm **Überbetriebliche berufliche Ausbildungslehrgänge** etwa unterstützt bei der Werkstellung einer besseren Qualität der Erstausbildung, indem die betriebliche Ausbildung durch überbetriebliche Qualifizierungslehrgänge sowie Berufsorientierungsmaßnahmen ergänzt wird. 2021 stieg das Bewilligungsvolumen auf 8,8 Mio. Euro (Vorjahr: 6,0 Mio. Euro).

Das Förderprogramm **gut ausbilden** unterstützt kleine Unternehmen sowie gemeinnützige Organisationen dabei, ihre Attraktivität als Ausbildungsbetrieb zu steigern und Nachwuchskräfte zu gewinnen. Gefördert werden z. B. Prüfungsvorbereitungen für Auszubildende oder Ausbildereignungslehrgänge. Die Förderung beträgt pro Betrieb und Ausbildungsplatz für einen Zeitraum von zwölf Monaten maximal 2.000 Euro. Insgesamt blieb das Zuschussvolumen mit 1,1 Mio. Euro stabil (Vorjahr: 1,3 Mio. Euro).

Darüber hinaus ist ein Großteil des Neugeschäfts auf **Projekte der beruflichen Bildung** zurückzuführen, die einen Beitrag zur qualitativen Verbesserung der Nachwuchsgewinnung und der beruflichen Aus- und Weiterbildung leisten. Im Vergleich zum Vorjahr reduzierte sich das Bewilligungsvolumen leicht auf 12,5 Mio. Euro (Vorjahr: 14,0 Mio. Euro).

Soziale Inklusion

Im Bereich **Soziale Inklusion** stehen Förderprodukte im Vordergrund, die es benachteiligten Menschen ermöglichen, am Arbeitsleben teilzunehmen, und die zur Reduzierung von Langzeit- und Jugendarbeitslosigkeit beitragen. Im vergangenen Geschäftsjahr wurden Zuschüsse in Höhe von 33,8 Mio. Euro bewilligt (Vorjahr: 12,3 Mio. Euro).

Ein Beispiel für die nachhaltige Förderung sozialer Integration ist das Programm **Impulse der Arbeitsmarktpolitik (IdeA)**. Im Geschäftsjahr 2021 stieg das Neugeschäftsvolumen deutlich auf 6,3 Mio. Euro (Vorjahr: 1,4 Mio. Euro). Ein Großteil der Bewilligungen ist auf erhöhte Fördermittel aus dem REACT-EU-Programm zurückzuführen. Gefördert werden modellhafte und innovative Projekte von Trägern von Beratungs-, Beschäftigungs- und Qualifizierungsangeboten sowie von anderen Akteuren des Arbeitsmarktes. Die Projekte sollen erwerbslosen und geringqualifizierten Menschen die Integration auf dem Arbeitsmarkt ermöglichen. Darüber hinaus besteht das Ziel, insbesondere dem Fachkräftemangel in Berufen der Gesundheits-, Sozial- und Pflegebranche entgegenzuwirken.

Administration

Das Geschäftsfeld bilden & beschäftigen stand 2021 vor besonderen Herausforderungen: Während einerseits Programme der Förderperiode 2014–2020 auslaufen, ist die neue Förderperiode 2021–2027 bereits in vollem Gange. Eine Grundvoraussetzung ist die Anpassung und Optimierung der IT-Infrastruktur. Mit dem neuen WIBank-Kundenportal werden alle Anforderungen der EU für eine elektronische Bearbeitung und Kommunikation mit den Begünstigten erfüllt. Des Weiteren erfolgt in enger Abstimmung mit dem Land Hessen die Ausarbeitung neuer wesentlicher Förderbedingungen.

Bildung und Qualifizierung

Bewilligungen, Anträge

	Bildungsberatung und -coaching		Förderung von Maßnahmen zur Aufstiegsprämie		gut ausbilden	
	Bewilligungen Zuschuss in Euro	Anzahl Anträge	Bewilligungen Zuschuss in Euro	Anzahl Anträge	Bewilligungen Zuschuss in Euro	Anzahl Anträge
Bergstraße	30.800	1			104.000	52
Darmstadt, Stadt					94.000	47
Darmstadt-Dieburg					102.000	51
Frankfurt am Main, Stadt	149.900	4			118.000	59
Fulda	42.600	1			14.000	7
Gießen	53.000	1			6.000	3
Groß-Gerau					70.000	35
Hersfeld-Rotenburg					28.000	14
Hochtaunuskreis					20.000	10
Kassel					56.000	28
Kassel, Stadt	28.600	1			47.900	24
Lahn-Dill-Kreis	35.200	1			10.000	5
Limburg-Weilburg					14.000	7
Main-Kinzig-Kreis	35.100	1			56.000	28
Main-Taunus-Kreis					22.000	11
Marburg-Biedenkopf	42.800	1			8.000	4
Odenwaldkreis					24.000	12
Offenbach	33.100	1			84.000	42
Offenbach am Main, Stadt					84.000	42
Rheingau-Taunus-Kreis					12.000	6
Schwalm-Eder-Kreis					28.000	14
Vogelsbergkreis					8.000	4
Waldeck-Frankenberg	37.200	1			42.000	21
Werra-Meißner-Kreis					12.000	6
Wetteraukreis					10.000	5
Wiesbaden, Landeshauptstadt	35.600	1	3.250.000	2	34.000	17
Hessenweit*					2.000	1
Gesamtsumme	523.900	14	3.250.000	2	1.109.900	555
Davon Regierungsbezirk Darmstadt	284.500	8	3.250.000	2	834.000	417
Davon Regierungsbezirk Gießen	131.000	3			46.000	23
Davon Regierungsbezirk Kassel	108.400	3			227.900	114

* Die Zahlen beziehen sich auf mehrere Landkreise bzw. hessenweite Maßnahmen.

Bildung und Qualifizierung

Bewilligungen, Anträge

	Maßnahmen zur Nachwuchsgewinnung		Mobilitätsberatungsstellen		Offene Hochschulen: Potenziale nutzen, Übergänge vorbereiten	
	Bewilligungen Zuschuss in Euro	Anzahl Anträge	Bewilligungen Zuschuss in Euro	Anzahl Anträge	Bewilligungen Zuschuss in Euro	Anzahl Anträge
Bergstraße						
Darmstadt, Stadt						
Darmstadt-Dieburg						
Frankfurt am Main, Stadt	322.700	1	131.200	2	239.800	1
Fulda						
Gießen						
Groß-Gerau						
Hersfeld-Rotenburg						
Hochtaunuskreis						
Kassel						
Kassel, Stadt					66.700	1
Lahn-Dill-Kreis						
Limburg-Weilburg						
Main-Kinzig-Kreis						
Main-Taunus-Kreis						
Marburg-Biedenkopf			57.200	1		
Odenwaldkreis						
Offenbach						
Offenbach am Main, Stadt						
Rheingau-Taunus-Kreis						
Schwalm-Eder-Kreis	142.500	1				
Vogelsbergkreis						
Waldeck-Frankenberg						
Werra-Meißner-Kreis	141.300	1				
Wetteraukreis	100.300	1				
Wiesbaden, Landeshauptstadt						
Hessenweit*	70.800	1				
Gesamtsumme	777.600	5	188.400	3	306.500	2
Davon Regierungsbezirk Darmstadt	423.000	2	131.200	2	239.800	1
Davon Regierungsbezirk Gießen			57.200	1		
Davon Regierungsbezirk Kassel	283.800	2			66.700	1

* Die Zahlen beziehen sich auf mehrere Landkreise bzw. hessenweite Maßnahmen.

Bildung und Qualifizierung

Bewilligungen, Anträge

	Praxis und Schule (PuSch)		Projekte der beruflichen Bildung	
	Bewilligungen Zuschuss in Euro	Anzahl Anträge	Bewilligungen Zuschuss in Euro	Anzahl Anträge
Bergstraße	30.000	1		
Darmstadt, Stadt	15.000	1		
Darmstadt-Dieburg	60.000	2		
Frankfurt am Main, Stadt	240.000	7	11.413.500	4
Fulda				
Gießen	118.500	4		
Groß-Gerau	180.000	6		
Hersfeld-Rotenburg	15.000	1		
Hochtaunuskreis				
Kassel	30.000	1		
Kassel, Stadt	88.200	4		
Lahn-Dill-Kreis	103.100	3		
Limburg-Weilburg	30.000	2		
Main-Kinzig-Kreis	131.600	5		
Main-Taunus-Kreis				
Marburg-Biedenkopf	56.800	3		
Odenwaldkreis	30.000	1		
Offenbach	45.000	2		
Offenbach am Main, Stadt	45.000	2	1.060.960	4
Rheingau-Taunus-Kreis	55.600	2		
Schwalm-Eder-Kreis	60.000	3		
Vogelsbergkreis				
Waldeck-Frankenberg	14.800	1	3.300	1
Werra-Meißner-Kreis	45.000	2		
Wetteraukreis	30.000	1		
Wiesbaden, Landeshauptstadt	45.000	2	18.960	1
Hessenweit*				
Gesamtsumme	1.468.600	56	12.496.720	10
Davon Regierungsbezirk Darmstadt	907.200	32	12.493.420	9
Davon Regierungsbezirk Gießen	308.400	12		
Davon Regierungsbezirk Kassel	253.000	12	3.300	1

* Die Zahlen beziehen sich auf mehrere Landkreise bzw. hessenweite Maßnahmen.

Bildung und Qualifizierung

Bewilligungen, Anträge

	Qualifizierte Ausbildungsbegleitung in Betrieb und Berufsschule (QuABB)		Qualifizierungsscheck	
	Bewilligungen Zuschuss in Euro	Anzahl Anträge	Bewilligungen Zuschuss in Euro	Anzahl Anträge
Bergstraße	53.200	1		
Darmstadt, Stadt				
Darmstadt-Dieburg	88.000	1		
Frankfurt am Main, Stadt	437.700	1	751.800	1
Fulda	116.900	1		
Gießen	104.200	1		
Groß-Gerau	87.900	1		
Hersfeld-Rotenburg	57.100	1		
Hochtaunuskreis	49.700	1		
Kassel	158.800	1		
Kassel, Stadt				
Lahn-Dill-Kreis	120.000	1		
Limburg-Weilburg	67.900	1		
Main-Kinzig-Kreis	123.600	2		
Main-Taunus-Kreis	65.200	1		
Marburg-Biedenkopf	110.100	1		
Odenwaldkreis	31.200	1		
Offenbach	72.900	1		
Offenbach am Main, Stadt	66.000	1		
Rheingau-Taunus-Kreis	56.900	1		
Schwalm-Eder-Kreis	86.200	1		
Vogelsbergkreis	25.100	1		
Waldeck-Frankenberg	73.400	1		
Werra-Meißner-Kreis	53.000	1		
Wetteraukreis	133.300	1		
Wiesbaden, Landeshauptstadt	118.100	1		
Hessenweit*				
Gesamtsumme	2.356.400	25	751.800	1
Davon Regierungsbezirk Darmstadt	1.383.700	14	751.800	1
Davon Regierungsbezirk Gießen	427.300	5		
Davon Regierungsbezirk Kassel	545.400	6		

* Die Zahlen beziehen sich auf mehrere Landkreise bzw. hessenweite Maßnahmen.

Bildung und Qualifizierung

Bewilligungen, Anträge

	Überbetriebliche berufliche Ausbildungslehrgänge		Gesamtsumme	
	Bewilligungen Zuschuss in Euro	Anzahl Anträge	Bewilligungen Zuschuss in Euro	Anzahl Anträge
Bergstraße			218.000	55
Darmstadt, Stadt	13.650	1	122.650	49
Darmstadt-Dieburg			250.000	54
Frankfurt am Main, Stadt	3.474.000	7	17.278.600	87
Fulda	83.050	3	256.550	12
Gießen			281.700	9
Groß-Gerau			337.900	42
Hersfeld-Rotenburg	57.150	1	157.250	17
Hochtaunuskreis			69.700	11
Kassel			244.800	30
Kassel, Stadt	1.884.450	4	2.115.850	34
Lahn-Dill-Kreis			268.300	10
Limburg-Weilburg	99.108	1	211.008	11
Main-Kinzig-Kreis	165.300	3	511.600	39
Main-Taunus-Kreis			87.200	12
Marburg-Biedenkopf			274.900	10
Odenwaldkreis			85.200	14
Offenbach			235.000	46
Offenbach am Main, Stadt	482.069	1	1.738.029	50
Rheingau-Taunus-Kreis			124.500	9
Schwalm-Eder-Kreis	66.750	1	383.450	20
Vogelsbergkreis	296.477	4	329.577	9
Waldeck-Frankenberg	44.250	3	214.950	28
Werra-Meißner-Kreis			251.300	10
Wetteraukreis	124.800	2	398.400	10
Wiesbaden, Landeshauptstadt	1.971.900	4	5.473.560	28
Hessenweit*			72.800	2
Gesamtsumme	8.762.954	35	31.992.774	708
Davon Regierungsbezirk Darmstadt	6.231.719	18	26.930.339	506
Davon Regierungsbezirk Gießen	395.585	5	1.365.485	49
Davon Regierungsbezirk Kassel	2.135.650	12	3.624.150	151

* Die Zahlen beziehen sich auf mehrere Landkreise bzw. hessenweite Maßnahmen.

Soziale Inklusion

Bewilligungen, Anträge

	Arbeitsmarktbudget		Impulse der Arbeitsmarktpolitik (IdeA)		Qualifizierung und Beschäftigung junger Menschen	
	Bewilligungen Zuschuss in Euro	Anzahl Anträge	Bewilligungen Zuschuss in Euro	Anzahl Anträge	Bewilligungen Zuschuss in Euro	Anzahl Anträge
Bergstraße	294.900	3				
Darmstadt, Stadt	215.600	2	245.300	3	188.600	3
Darmstadt-Dieburg	164.600	1	37.800	1		
Frankfurt am Main, Stadt	954.700	5	750.312	6	718.100	6
Fulda	195.400	3			224.700	3
Gießen	358.700	2			287.900	2
Groß-Gerau	123.800	1	15.100	1	198.700	2
Hersfeld-Rotenburg	91.300	1			71.600	1
Hochtaunuskreis	138.100	2			108.800	1
Kassel	180.400	3			84.000	1
Kassel, Stadt	245.700	2			435.200	3
Lahn-Dill-Kreis	289.000	3			327.200	4
Limburg-Weilburg	233.200	2			103.000	1
Main-Kinzig-Kreis	372.200	1			133.600	1
Main-Taunus-Kreis	123.800	1				
Marburg-Biedenkopf	284.600	2	34.900	1	225.000	3
Odenwaldkreis	109.500	1				
Offenbach	112.000	1	4.600	1	270.000	3
Offenbach am Main, Stadt	345.700	4			151.300	1
Rheingau-Taunus-Kreis	162.500	1			72.900	1
Schwalm-Eder-Kreis	203.600	3			278.800	2
Vogelsbergkreis	120.200	1			95.800	2
Waldeck-Frankenberg	113.000	3			105.000	2
Werra-Meißner-Kreis	213.700	3			108.800	1
Wetteraukreis	229.700	2			131.800	2
Wiesbaden, Landeshauptstadt	426.300	6	59.200	2	371.800	2
Hessenweit*			272.600	2		
Gesamtsumme	6.302.200	59	1.419.812	17	4.692.600	47
Davon Regierungsbezirk Darmstadt	3.773.400	31	1.112.312	14	2.345.600	22
Davon Regierungsbezirk Gießen	1.285.700	10	34.900	1	1.038.900	12
Davon Regierungsbezirk Kassel	1.243.100	18			1.308.100	13

* Die Zahlen beziehen sich auf mehrere Landkreise bzw. hessenweite Maßnahmen.

Soziale Inklusion

Bewilligungen, Anträge

	REACT-EU Resilienzstärkung und Digitalisierung		Gesamtsumme	
	Bewilligungen Zuschuss in Euro	Anzahl Anträge	Bewilligungen Zuschuss in Euro	Anzahl Anträge
Bergstraße			294.900	3
Darmstadt, Stadt			649.500	8
Darmstadt-Dieburg			202.400	2
Frankfurt am Main, Stadt			2.423.112	17
Fulda			420.100	6
Gießen			646.600	4
Groß-Gerau			337.600	4
Hersfeld-Rotenburg			162.900	2
Hochtaunuskreis			246.900	3
Kassel			264.400	4
Kassel, Stadt	21.399.300	1	22.080.200	6
Lahn-Dill-Kreis			616.200	7
Limburg-Weilburg			336.200	3
Main-Kinzig-Kreis			505.800	2
Main-Taunus-Kreis			123.800	1
Marburg-Biedenkopf			544.500	6
Odenwaldkreis			109.500	1
Offenbach			386.600	5
Offenbach am Main, Stadt			497.000	5
Rheingau-Taunus-Kreis			235.400	2
Schwalm-Eder-Kreis			482.400	5
Vogelsbergkreis			216.000	3
Waldeck-Frankenberg			218.000	5
Werra-Meißner-Kreis			322.500	4
Wetteraukreis			361.500	4
Wiesbaden, Landeshauptstadt			857.300	10
Hessenweit*			272.600	2
Gesamtsumme	21.399.300	1	33.813.912	124
Davon Regierungsbezirk Darmstadt			7.231.312	67
Davon Regierungsbezirk Gießen			2.359.500	23
Davon Regierungsbezirk Kassel	21.399.300	1	23.950.500	32

* Die Zahlen beziehen sich auf mehrere Landkreise bzw. hessenweite Maßnahmen.

ORGANE

Der Wirtschafts- und Infrastrukturbank Hessen (WIBank) liegt das „Gesetz zur Neuordnung der monetären Förderung in Hessen“ vom 16. Juli 2009 (GVBl. I S. 256) zugrunde. Sie ist ein rechtlich unselbstständiger, organisatorisch und wirtschaftlich selbstständiger Geschäftsbereich der Landesbank Hessen-Thüringen Girozentrale (Helaba) in der Form einer Anstalt des öffentlichen Rechts.

In dem Gesetz ist vorgesehen, einen Ausschuss des Verwaltungsrates der Helaba einzurichten, der für die WIBank und für ihre Fördertätigkeit zuständig ist. Die Helaba hat diesen Ausschuss eingerichtet (Wirtschafts- und Infrastrukturbank-Ausschuss). Er besteht aus sechs Mitgliedern.

Der Wirtschafts- und Infrastrukturbank-Ausschuss setzt sich zusammen aus:

- zwei vom Land berufenen Mitgliedern im Verwaltungsrat der Helaba,
- zwei Mitgliedern der Arbeitnehmervertretung aus dem Verwaltungsrat der Helaba sowie
- der für Wirtschaft zuständigen Ministerin oder dem hierfür zuständigen Minister und
- einem weiteren von der Landesregierung zu benennenden Mitglied.

Der Wirtschafts- und Infrastrukturbank-Ausschuss beschließt die Richtlinien für die Geschäftspolitik und überwacht das Fördergeschäft. Er beschließt als Ausschuss für das Fördergeschäft über die Art der Zweckbindung der von der WIBank thesaurierten Erträge.

Der Verwaltungsrat der Helaba wird von der Vorsitzenden bzw. dem Vorsitzenden des Ausschusses regelmäßig über die Tätigkeiten der WIBank und über die Beschlüsse des Ausschusses unterrichtet.

Die für die WIBank zuständigen Mitglieder des Vorstands der Helaba waren im Berichtsjahr Thomas Groß, CEO der Helaba, und Frank Nickel, Mitglied des Vorstands der Helaba und Dezernent der WIBank.

Landesbank Hessen-Thüringen Girozentrale Wirtschafts- und Infrastrukturbank-Ausschuss

Stand 31. Dezember 2021

Vorsitzender

Tarek Al-Wazir
Staatsminister
Hessisches Ministerium für Wirtschaft, Energie, Verkehr und Wohnen

Stellvertretender Vorsitzender

Frank Lortz
Vizepräsident des Hessischen Landtags

Mitglieder

Michael Boddenberg
Staatsminister
Hessisches Ministerium der Finanzen

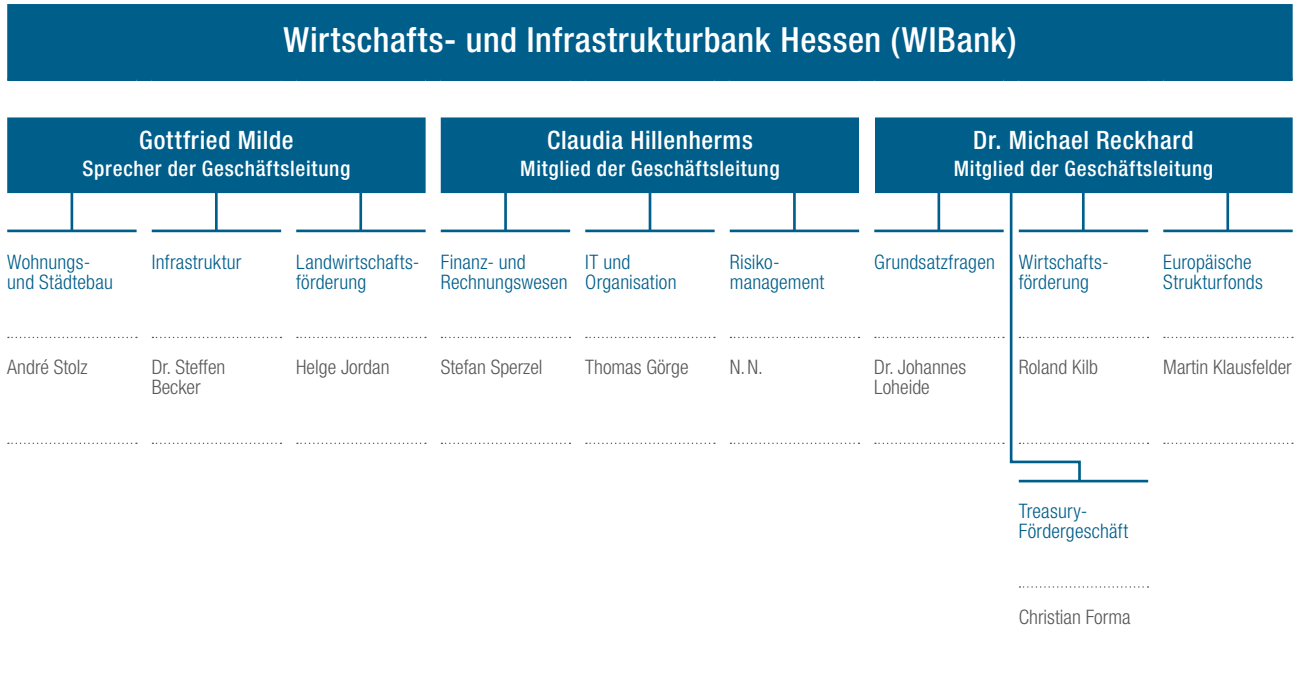
Thorsten Derlitzki
Bankangestellter
Landesbank Hessen-Thüringen Girozentrale

Birgit Sahliger-Rasper
Bankangestellte
Landesbank Hessen-Thüringen Girozentrale

Sigrid Erfurth

Aufbauorganisation der Wirtschafts- und Infrastrukturbank Hessen

Stand 31. Dezember 2021



Beirat Wirtschaft der Wirtschafts- und Infrastrukturbank Hessen

Stand 31. Dezember 2021

Vorsitzender

Tarek Al-Wazir

Staatsminister
Hessisches Ministerium für Wirtschaft, Energie, Verkehr und Wohnen

Stellvertretender Vorsitzender

Ingmar Rega

Vorstandsmitglied
Genossenschaftsverband Verband der Regionen e. V.

Mitglieder

Dr. Christoph Gelking

Arbeitsgemeinschaft der
Hessischen Handwerkskammern

Stellvertretende Mitglieder

Bernhard Mundschenk

Arbeitsgemeinschaft der Hessischen Handwerkskammern

Dirk Pollert

Hauptgeschäftsführer
Vereinigung der hessischen Unternehmerverbände

Dr. Clemens Christmann

Geschäftsführer
Vereinigung der hessischen Unternehmerverbände

Michael Rudolph

Bezirksvorsitzender
DGB-Bezirk Hessen-Thüringen

Liv Dizinger

DGB-Bezirk Hessen-Thüringen

Ingmar Rega

Vorstandsvorsitzender
Genossenschaftsverband – Verband der Regionen e. V.

Asmus Schütt

Genossenschaftsverband e. V.

Kaya Kinkel

Fraktion Bündnis 90/Die Grünen
Hessischer Landtag

Karin Müller

Fraktion Bündnis 90/Die Grünen
Hessischer Landtag

Heiko Kasseckert

CDU-Fraktion
Hessischer Landtag

Dirk Bamberger

CDU-Fraktion
Hessischer Landtag

Dr. Stefan Naas

FDP-Fraktion
Hessischer Landtag

Oliver Stirböck

FDP-Fraktion
Hessischer Landtag

Dr. Arnd Klein-Zirbes

Hauptgeschäftsführer
Industrie- und Handelskammer Kassel-Marburg

Ulrich Spengler

Stellvertretender Hauptgeschäftsführer
Industrie- und Handelskammer Kassel-Marburg

Hermann Schaus

Fraktion DIE LINKE
Hessischer Landtag

N. N.

Marius Weiß

SPD-Fraktion
Hessischer Landtag

Tobias Eckert

SPD-Fraktion
Hessischer Landtag

Andreas Lichert

AfD-Fraktion
Hessischer Landtag

Bernd Vohl

AfD-Fraktion
Hessischer Landtag

Lutz Wiederstein

Marktgebietsleiter Frankfurt am Main
Deutsche Bank AG

Sarah Schmidtke

Geschäftsführerin
Bankenverband Mitte e. V.

Jürgen Schüdde

Vorsitzender des Vorstands
Sparkasse Starkenburg

N. N.

Mitglieder des Beirats Landwirtschaft

Stand 31. Dezember 2021

Vorsitzender

Oliver Conz

Staatssekretär
Hessisches Ministerium für Umwelt, Klimaschutz,
Landwirtschaft und Verbraucherschutz

Mitglieder

Lena Arnoldt

CDU-Fraktion
Hessischer Landtag

Jürgen Dexheimer

Verbandsvorsitzender
VLF – Landesverband Hessen für landwirtschaftliche Fortbildung e. V.

Dr. Martin Kunisch

Hauptgeschäftsführer
Kuratorium für Technik und Bauwesen in der Landwirtschaft (KTBL)

Thomas Kunz

Landesagrarausschuss Hessisches Ministerium für Umwelt,
Klimaschutz, Landwirtschaft und Verbraucherschutz

Wiebke Knell

FDP-Fraktion
Hessischer Landtag

Heinz Lotz

SPD-Fraktion
Hessischer Landtag

Frank Matiaske

Vorsitzender
Hessischer Landkreistag

Jürgen Mertz

Präsident
Gartenbauverband Baden-Württemberg-Hessen e. V.

Armin Müller

Hessischer Bauernverband e. V.

Hans-Jürgen Müller

Fraktion Bündnis 90/Die Grünen
Hessischer Landtag

Gerhard Schenk

AfD-Fraktion
Hessischer Landtag

Heidmarie Scheuch-Paschkewitz

Fraktion DIE LINKE
Hessischer Landtag

Karsten Schmal

Präsident
Hessischer Bauernverband e. V.

Tim Treis

Sprecher
VÖL – Vereinigung Ökologischer Landbau in Hessen e. V.

Beirat Wohnungswesen und Städtebau der Wirtschafts- und Infrastrukturbank Hessen

Stand 31. Dezember 2021

Vorsitzender

Thomas Groß

CEO der Helaba –
Landesbank Hessen-Thüringen Girozentrale

Mitglieder

Elke Barth

SPD-Fraktion
Hessischer Landtag

Stefan Bürger

Vorsitzender der Geschäftsführung
GWH – Wohnungsgesellschaft mbH Hessen

Horst Burghardt

Bürgermeister Stadt Friedrichsdorf
2. Vizepräsident des Hessischen Städtetages
(bis 31.08.2021)

Jens Deutschendorf

Staatssekretär
Hessisches Ministerium für Wirtschaft, Energie, Verkehr und Wohnen

Matthias Drexelius

Direktor
Hessischer Landkreistag
(bis 30.09.2021)

Dr. Michael Koch

Direktor
Hessischer Landtag
(ab 01.10.2021)

Uwe Flotho

Vorstandsmitglied
Vereinigte Wohnstätten 1889 eG

Hildegard Förster-Heldmann

Fraktion Bündnis 90/Die Grünen
Hessischer Landtag

Dr. Thomas Hain

Geschäftsführung
Nassauische Heimstätte/Wohnstadt

Johannes Heger

stellv. Geschäftsführer
Hessischer Städte- und Gemeindebund

Mike Josef

Stadtrat Frankfurt am Main, Hessischer Städtetag
(ab 01.09.2021)

Frank Junker

Geschäftsführung
ABG Frankfurt Holding

Heiko Kasseckert

CDU-Fraktion
Hessischer Landtag

Jürgen Lenders

FDP-Fraktion
Hessischer Landtag
(bis 26.10.2021)

Dr. Stefan Naas

FDP-Fraktion
Hessischer Landtag
(bis 27.10.2021)

Werner Merkel

Vorstandsvorsitzender
Verband der Immobilienverwalter Hessen e. V.

Dr. Monika Meyer

Geschäftsführerin
Institut Wohnen und Umwelt

Gert Reeh

Landesvorsitzender
Deutscher Mieterbund Landesverband Hessen e. V.

Jan Schalauske

Fraktion DIE LINKE
Hessischer Landtag

Dimitri Schulz

AfD-Fraktion
Hessischer Landtag

Christian Streim

Vorsitzender
Haus & Grund Landesverband Hessen e. V.

Dr. Axel Tausendpfund

Verbandsdirektor
Verband der Südwestdeutschen Wohnungswirtschaft e. V.

Sybille Wegerich

Vorstand
Bauverein AG

IMPRESSUM

Verantwortlich für den Inhalt

Wirtschafts- und Infrastrukturbank Hessen
rechtlich unselbstständige Anstalt in der
Landesbank Hessen-Thüringen Girozentrale

Kaiserleistraße 29–35
63067 Offenbach am Main
Telefon: 069 9132-03

Internet: www.wibank.de
E-Mail: info@wibank.de

Projektleitung

Anna Laura Zarra Esperón

Redaktion

Anna Laura Zarra Esperón
Marcus Kindermann

Bildquellen

Shutterstock: Titel, Seite 3, 48–49, 70–71 und 96–97
Getty Images: Seite 3 und 14–15

Konzept, Design, Realisation

Agentur DAMM & BIERBAUM

Projektleitung

Anna-Maria Wiede

Design

Gurmit Chaggar, Julia Philipp

Mediengestaltung

Jan Martini