



**WIR
MACHEN
HESSEN.**



GESCHÄFTSBERICHT 2018

INHALT

ZAHLEN UND TABELLEN

- 4 Jahresbilanz der WIBank
- 6 Gewinn- und Verlustrechnung der WIBank

GESCHÄFTSFELDER

10



GRÜNDEN &
WACHSEN

42



VERSORGEN &
MODERNISIEREN

58



BAUEN &
WOHNEN

84



BILDEN &
BESCHÄFTIGEN

ANHANG

- 95 Organe
- 96 Aufbauorganisation der WIBank
- 100 Impressum

Jahresbilanz der Wirtschafts- und Infrastrukturbank Hessen Zum 31. Dezember 2018 Aktivseite

	2018			2017
	Euro	Euro	Euro	Euro
1. Barreserve				
Kassenbestand			0,00	0,00
2. Forderungen an Kreditinstitute				
a) Hypothekendarlehen		0,00		0,00
b) Kommunalkredite		8.565.802.343,04		6.267.121.509,11
darunter: täglich fällig	456.078.902,77			(680.160.255,68)
c) andere Forderungen		726.690.783,84		818.645.713,99
			9.292.493.126,88	7.085.767.223,10
darunter: täglich fällig	5.365.238,72			(9.698.588,60)
3. Forderungen an Kunden				
a) Hypothekendarlehen		1.677.376.565,35		1.469.874.105,84
b) Kommunalkredite		11.891.149.768,24		7.746.326.032,80
c) andere Forderungen		454.479.401,15		448.137.888,07
			14.023.005.734,74	9.664.338.026,71
4. Schuldverschreibungen und andere festverzinsliche Wertpapiere				
Anleihen und Schuldverschreibungen				
a) von öffentlichen Emittenten		12.310.213,70		15.398.028,77
darunter: beleihbar bei der Deutschen Bundesbank	12.310.213,70			(15.398.028,77)
b) von anderen Emittenten		15.299.024,92		10.153.664,59
			27.609.238,62	25.551.693,36
darunter: beleihbar bei der Deutschen Bundesbank	15.299.024,92			(10.153.664,59)
5. Beteiligungen			264.092,70	264.092,70
darunter: an Kreditinstituten	1,00			(1,00)
6. Anteile an verbundenen Unternehmen			50.000,00	50.000,00
7. Treuhandvermögen			719.571.451,23	840.958.926,29
darunter: Treuhandkredite	649.778.769,11			(772.160.322,94)
8. Immaterielle Anlagewerte				
entgeltlich erworbene Konzessionen, gewerbliche Schutzrechte und ähnliche Rechte und Werte sowie Lizenzen an solchen Rechten und Werten			0,00	0,00
9. Sachanlagen			745.341,93	781.972,93
10. Sonstige Vermögensgegenstände			969.154,28	556.123,77
11. Rechnungsabgrenzungsposten				
aus dem Emissions- und Darlehensgeschäft			39.961.090,39	8.465.166,95
Summe der Aktiva			24.104.669.230,77	17.626.733.225,81

Passivseite

	2018			2017
	Euro	Euro	Euro	Euro
1. Verbindlichkeiten gegenüber Kreditinstituten				
andere Verbindlichkeiten			16.019.163.233,56	11.707.194.127,95
darunter: täglich fällig	15.539.790,43			(42.723.293,34)
2. Verbindlichkeiten gegenüber Kunden				
andere Verbindlichkeiten			1.891.888.003,45	901.856.735,19
darunter: täglich fällig	68.494.072,14			(15.483.996,82)
3. Verbriefte Verbindlichkeiten				
a) begebene Schuldverschreibungen				
sonstige Schuldverschreibungen		3.380.032.546,03		(2.098.035.512,33)
b) andere verbrieftete Verbindlichkeiten		0,00		(...)
			3.380.032.546,03	2.098.035.512,33
darunter: Geldmarktpapiere	0,00			(...)
4. Treuhandverbindlichkeiten			719.571.451,23	840.958.926,29
darunter: Treuhandkredite	649.778.769,11			(772.160.322,94)
5. Sonstige Verbindlichkeiten			13.192.931,64	3.675.039,31
6. Rechnungsabgrenzungsposten				
a) aus dem Emissions- und Darlehensgeschäft		15.447.104,64		19.944.561,83
b) andere		1.994.588,07		1.373.443,09
			17.441.692,71	21.318.004,92
7. Rückstellungen				
a) Rückstellungen für Pensionen und ähnliche Verpflichtungen		85.373.955,58		78.753.233,80
b) Steuerrückstellungen		0,00		0,00
c) andere Rückstellungen		8.338.390,40		8.044.364,07
			93.712.345,98	86.797.597,87
8. Barwerte der Verwaltungsvermögen			1.920.000.000,00	1.920.000.000,00
9. Fonds für allgemeine Bankrisiken			256.000,00	256.000,00
10. Eigenkapital				
a) gezeichnetes Kapital		0,00		0,00
b) Kapitalrücklage		15.738.000,00		15.738.000,00
c) Gewinnrücklagen				
satzungsmäßige Rücklagen		33.673.026,17		30.903.281,95
d) Bilanzgewinn		0,00		0,00
			49.411.026,17	46.641.281,95
Summe der Passiva			24.104.669.230,77	17.626.733.225,81
1. Eventualverbindlichkeiten				
Verbindlichkeiten aus Bürgschaften und Gewährleistungsverträgen			20.497.250,48	7.387.254,69
2. Andere Verpflichtungen				
unwiderrufliche Kreditzusagen			3.304.654.809,70	1.338.801.061,10

Gewinn- und Verlustrechnung der Wirtschafts- und Infrastrukturbank Hessen 1. Januar bis 31. Dezember 2018

	2018				2017
	Euro	Euro	Euro	Euro	Euro
1. Zinserträge aus					
a) Kredit- und Geldmarktgeschäften		339.172.407,34			312.664.163,24
b) festverzinslichen Wertpapieren und Schuldbuchforderungen		673.707,19			683.105,61
			339.846.114,53		313.347.268,85
2. Zinsaufwendungen			285.042.949,35		261.695.635,56
				54.803.165,18	51.651.633,29
3. Laufende Erträge aus Anteilen an verbundenen Unternehmen				600.000,00	500.000,00
4. Provisionserträge			40.678.834,79		41.162.255,76
5. Provisionsaufwendungen			1.410.457,92		1.390.492,78
				39.268.376,87	39.771.762,98
6. Sonstige betriebliche Erträge				413.273,61	895.459,04
7. Allgemeine Verwaltungsaufwendungen					
a) Personalaufwand					
aa) Löhne und Gehälter		29.035.628,00			27.803.119,29
ab) soziale Abgaben und Aufwendungen für Altersversorgung und für Unterstützung		5.814.174,56			4.664.433,43
			34.849.802,56		32.467.552,72
darunter: für Altersversorgung	481.408,34				(292.657,39)
b) andere Verwaltungsaufwendungen			34.639.243,62		33.162.088,96
				69.489.046,18	65.629.641,68
8. Abschreibungen und Wertberichtigungen auf immaterielle Anlagewerte und Sachanlagen				125.384,89	118.254,72
9. Sonstige betriebliche Aufwendungen				9.603.161,51	7.128.821,88
10. Abschreibungen und Wertberichtigungen auf Forderungen und bestimmte Wertpapiere sowie Zuführung zu Rückstellungen im Kreditgeschäft				2.000.000,00	6.193.750,00
11. Erträge aus Zuschreibungen zu Forderungen und bestimmten Wertpapieren sowie aus der Auflösung von Rückstellungen im Kreditgeschäft				76.448,00	0,00
12. Ergebnis der normalen Geschäftstätigkeit				13.943.671,08	13.748.387,03
13. Außerordentliche Erträge			0,00		0,00
14. Außerordentliche Aufwendungen			0,00		0,00
15. Außerordentliches Ergebnis				0,00	0,00
16. Steuern vom Einkommen und vom Ertrag			94.950,00		79.125,00
17. Sonstige Steuern, soweit nicht unter Posten „Sonstige betriebliche Aufwendungen“ ausgewiesen			0,00		0,00
				94.950,00	79.125,00
18. Jahresüberschuss				13.848.721,08	13.669.262,03
19. Ergebnisabführung an die Helaba				11.078.976,86	10.935.409,62
20. Einstellung in Gewinnrücklagen					
in satzungsmäßige Rücklagen			2.769.744,22		2.733.852,41
				2.769.744,22	2.733.852,41
21. Bilanzgewinn				0,00	0,00

KENNZAHLEN 2018

Stand 31. Dezember 2018

Wichtige Vermögenspositionen

in Mio. Euro

	2018	2017
Bilanzsumme	24.105	17.627
darunter:		
Forderungen an Kreditinstitute	9.292	7.086
Forderungen an Kunden	14.023	9.664
Treuhandvermögen	720	841

Fördervolumen

in Mio. Euro

	2018	2017
Kapitalmarktkredite	14.410	10.643
Sondervermögen WuZ	2.677	2.460
Sondervermögen HIF	969	1.002
Treuhanddarlehen	720	841
Verwaltungskredite/Ziel-2-Darlehen	22	26
Summe Bestand Förderkredite	18.798	14.972
Unwiderrufliche Kreditzusagen und Eventualverbindlichkeiten	3.325	1.346
Ausgezahlte Zuschüsse	848	738
Beteiligungen (gehaltene)	0	0
Bürgschaften	252	297
Summe	23.223	17.353

Übersicht Mitarbeiterinnen und Mitarbeiter

Anzahl

	2018	2017
weiblich	252	244
männlich	171	175
Summe Personal	423	419

Neugeschäft (Bewilligungen)

in Mio. Euro

Geschäftsfelder	2018	2017
bauen & wohnen	400,0	428,6
bilden & beschäftigen	50,4	53,5
gründen & wachsen	593,3	490,0
versorgen & modernisieren	5.929,9	1.169,7
Summe	6.973,6	2.141,9

Geschäftsbereiche	2018	2017
Infrastruktur	5.915,2	1.157,7
Wohnungs- und Städtebau	375,9	408,0
Wirtschaftsförderung	237,5	166,6
Europäische Strukturfonds	113,6	87,1
Landwirtschaftsförderung	331,4	322,5
Summe	6.973,6	2.141,9

Förderinstrumente	2018	2017
KapitalmarktfINANZIerte Förderkredite	5.640,3	1.136,6
Sondervermögen	151,5	120,3
Treuhanddarlehen	138,8	1,0
Treuhandzuschüsse	1.020,0	862,8
Bürgschaften	2,2	0,0
Beteiligungsgeschäft	20,8	21,2
Summe	6.973,6	2.141,9

KENNZAHLEN 2018

Stand 31. Dezember 2018

Neugeschäft (Zusagen/Bewilligungen)

in Mio. Euro

gründen & wachsen	2018
Beteiligungsgeschäft	20,8
Bürgschaften	2,2
EGFL-Finanzierungen	226,4
Einzelbetriebliche Förderung EFRE	7,0
Flächenprogramme ELER-GAK	61,8
Gewerbliche Regionalförderung	29,2
GuW	179,1
Filmförderung	1,0
Forschung und Innovation	1,1
Hessen-Mikrodarlehen	1,6
Innovationskredit Hessen	25,6
Innovations- und Beratungsförderung	4,4
Investitionsförderung ländlicher Raum (Investive Programme)	12,0
Kapital für Kleinunternehmen	1,2
Regionalentwicklung ländlicher Raum	8,2
Technologietransfer und Innovation	5,9
Zusätzliches gründen & wachsen	5,8
Summe	593,3

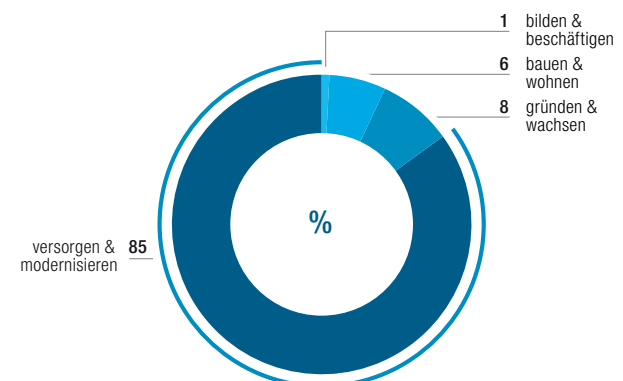
bauen & wohnen	2018
Dorfentwicklung (Investive Programme)	19,9
KIP-Wohnraum	35,1
Mietwohnungsbau, Darlehen	187,2
Mietwohnungsbau, Zuschüsse	14,6
Regionalfonds Fluglärmschutz, Darlehen	0,0
Regionalfonds Fluglärmschutz, Zuschüsse	6,4
Städtebau, Zuschüsse	116,8
Wohneigentum, Darlehen	17,6
Wohneigentum, Zuschüsse	2,4
Summe	400,0

bilden & beschäftigen	2018
Bildung und Qualifizierung	33,2
Soziale Inklusion	17,2
Summe	50,4

versorgen & modernisieren	2018
Bildungsinfrastruktur EFRE	2,1
Breitbandförderung, Zuschüsse	5,2
Digitalisierung	9,2
Energie	11,5
Flurneuordnung (Investive Programme)	3,2
Gewässerentwicklung/Hochwasserschutz	22,9
HESSENKASSE	4.928,7
Infrastrukturfinanzierungen direkt	274,8
Infrastrukturfinanzierungen Treuhanddarlehen	130,0
KIP I-Bundesprogramm, Zuschuss	52,8
KIP II-Landesprogramm Infrastruktur	25,2
KIP II-Bundesprogramm, Zuschuss	0,9
Kommunaldarlehen HIF A	12,0
Kommunaldarlehen HIF B (inklusive Darlehen nach § 13 InvFondsG)	64,1
Kommunaldarlehen HIF C	81,6
Kommunalfinanzierung	71,2
Krankenhausdarlehen (landesverbürgt)	57,8
Krankenhausförderung, Zuschüsse	176,6
Zusätzliches versorgen & modernisieren	0,1
Summe	5.929,9

Zusammensetzung Neugeschäft

Angaben in Prozent



16.266

Arbeitsplätze wurden gesichert
bzw. neu geschaffen.

20,8

Mio. Euro wurden für 59
Beteiligungen vergeben.

GESCHÄFTSFELD

GRÜNDEN &

WACHSEN



25,6

Mio. Euro wurden über den Innovationskredit Hessen an Unternehmen vergeben.

331,0

Mio. Euro aus verschiedenen Programmen fließen in die Landwirtschaftsförderung.

Im Geschäftsfeld **gründen & wachsen** finden sich die Aktivitäten der WIBank in den Bereichen der Wirtschafts- und der Landwirtschaftsförderung wieder. Zum einen unterstützt eine Vielzahl an Programmen kleine und mittlere Unternehmen sowie Selbstständige bei Gründungs-, Wachstums- und Investitionsvorhaben. Ebenso wird der Auf- und Ausbau wirtschaftsnaher Infrastrukturen zur Ansiedlung von Unternehmen und zu Entwicklung ländlicher Räume gefördert. Zum anderen werden in diesem Geschäftsfeld Programme zur Förderung der hessischen Landwirtschaft umgesetzt. Im Geschäftsjahr 2018 stieg das Neugeschäftsvolumen gegenüber dem Vorjahr um 103,4 Mio. Euro auf insgesamt 593,4 Mio. Euro an. Dies resultierte vorrangig aus dem gesteigerten Neugeschäftsvolumen in den Kreditprogrammen der Wirtschaftsförderung.

WIRTSCHAFTSFÖRDERUNG

Im Rahmen der Wirtschaftsförderung unterstützt die WIBank mit einer Vielzahl an Förderprogrammen kleine und mittlere Unternehmen in Hessen bei der Schaffung und Erhaltung zukunftsfähiger Strukturen und wettbewerbsfähiger Arbeitsplätze. Die WIBank verfolgt hierbei einen ganzheitlichen und nachhaltigen Ansatz. Sie versteht sich als Partner, der von Anfang an beratend und begleitend zur Seite steht und von der Gründungs- über die Wachstumsphase bis zur Unternehmensnachfolge passende Finanzierungsangebote bereithält.

Aufgrund der Vielfalt an Fördermöglichkeiten stellt die WIBank entsprechende Informations- und Beratungsangebote zur Verfügung. Die **Förderberatung Hessen** in der WIBank berät im Auftrag des Landes Existenzgründer sowie gewerblich und freiberuflich Tätige kostenfrei und unabhängig über die Angebote des Landes, des Bundes und der EU. Im vergangenen Jahr fanden 94 Sprechtag an 19 Standorten in ganz Hessen

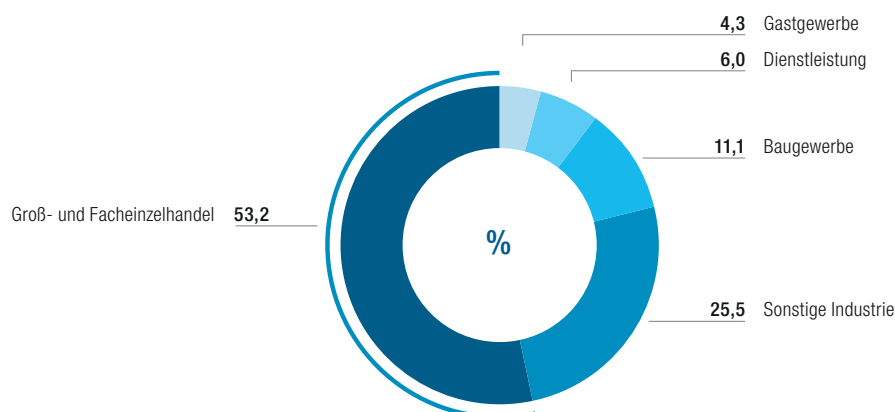
statt, an denen 266 Gründerinnen und Gründer sowie Unternehmerinnen und Unternehmer teilnahmen. Insgesamt gingen rund 4.700 Beratungsanfragen ein. Darüber hinaus war die Förderberatung Hessen regelmäßig Teil von Vorträgen, Messen und anderen Veranstaltungsformaten.

Des Weiteren engagiert sich die WIBank aktiv als Teil des hessischen Gründerökosystems, vor allem im Rahmen des TechQuartiers in Frankfurt, eines Ortes zum Austausch von Ideen zwischen Gründern, Investoren, Wissenschaft und Politik. Die WIBank ist Gründungsgesellschafterin der im Juli 2016 gegründeten **FinTech Community GmbH (TechQuartier)** und steht seitdem in engem Austausch mit der Community und der Landesregierung, um gemeinsam die Rahmenbedingungen für Start-ups in Hessen kontinuierlich zu verbessern. Zusätzlich bietet die WIBank dort regelmäßig kostenfreie Beratungen an. Das TechQuartier hat sich sehr erfolgreich etabliert und 2018 mit über 250 Veranstaltungen, 13 Acceleratorprogrammen, der Gründung des GreenTech Hubs und ersten Aktivitäten für einen KI-Hub wichtige Beiträge zur Umsetzung des im Auftrag des Landes Hessen entwickelten Masterplans „Start-up-Region Frankfurt Rhein-Main“ geleistet.

Darüber hinaus engagiert sich die WIBank im **Green and Sustainable Finance Cluster Germany (GSFCG)**. Ziel ist es, aktuelle Nachhaltigkeitsaktivitäten am Finanzplatz Frankfurt zu analysieren und gemeinsam an innovativen und nachhaltigen Finanzlösungen zu arbeiten. Im April 2018 bündelte das Cluster seine Aktivitäten gemeinsam mit der Accelerating Sustainable Finance Initiative der Deutschen Börse. In einem Baseline-Report wurden bestehende Nachhaltigkeitsaktivitäten am Finanzplatz Frankfurt zusammengefasst und Handlungsfelder definiert. Im Rahmen eines Thinktanks werden anwendungsorientierte Handlungsempfehlungen für die Finanzmarktakteure erarbeitet.

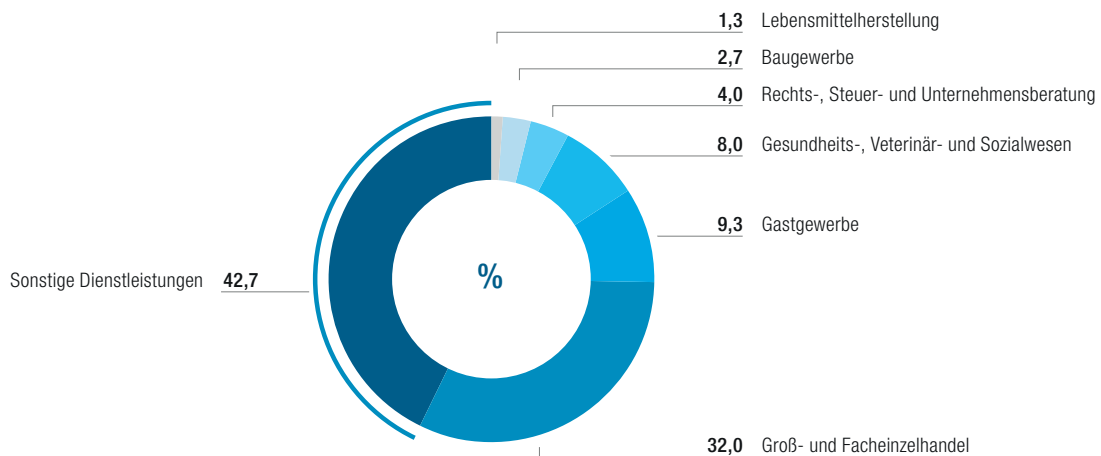
Branchenverteilung Kapital für Kleinunternehmen 2018

Angaben in Prozent



Branchenverteilung der Hessen-Mikrodarlehen 2018

Angaben in Prozent



Gründungs- und Wachstumsfinanzierung Hessen (GuW Hessen)

Der Universalkredit **Gründungs- und Wachstumsfinanzierung Hessen (GuW Hessen)** bildet die Basis der hessischen Wirtschaftsförderung. Das zeigte sich im Berichtsjahr 2018 durch eine deutliche Steigerung des Neugeschäfts. Insgesamt wurden 833 Anträge und Darlehen in Höhe von 179,1 Mio. Euro zugesagt (Vorjahr: 553 Anträge, 118,6 Mio. Euro). Der durchschnittlich eingesetzte Darlehensbetrag blieb mit 215.000 Euro auf einem konstanten Niveau. Darüber hinaus wurden Investitionen in Höhe von insgesamt 291,0 Mio. Euro initiiert (Vorjahr: 178,4 Mio. Euro), 12.477 Arbeits- und Ausbildungsplätze gesichert (Vorjahr: 12.733) und 548 neue Arbeits- und Ausbildungsplätze geschaffen (Vorjahr: 653).

Vor allem die 2017 wiedereingeführte Zinsverbilligung und die Erweiterung der Regellaufzeiten sowie die vielfältigen Aktivitäten zur Bekanntheitssteigerung des Förderangebotes sind Ursachen für das gestiegene Neugeschäft 2018.

Kapital für Kleinunternehmen (KfK)

Ein zentrales Thema für wachsende Unternehmen ist die Eigenkapitalausstattung. Im Rahmen des **Kapitals für Kleinunternehmen (KfK)** vergibt die WIBank Nachrangdarlehen zur Verbesserung der Finanzierungsstruktur sowie der Liquiditätssituation an Kleinunternehmen und Freiberufler, in Kombination mit einem Hausbankkredit. Im Geschäftsjahr 2018 wurden in diesem Programm elf Anträge mit einem Gesamtvolumen von 1,2 Mio. Euro (Vorjahr: 1,9 Mio. Euro) zugesagt. Trotz des Rückgangs des Neugeschäftsvolumens um 0,7 Mio. Euro befindet sich das Programm angesichts der guten Konjunktur immer noch auf einem befriedigenden Niveau.

Innovationskredit Hessen

Das im Juli 2016 neu eingeführte Förderprogramm **Innovationskredit Hessen**, hat sich 2018 als wichtiger Bestandteil der Unternehmens- und Innovationsförderung in Hessen etabliert. Das Neugeschäftsvolumen 2018 stieg deutlich von 10,8 Mio. Euro auf 25,6 Mio. Euro an. Ebenso erhöhte sich die Antragszahl von 15 auf 31. Seit Programmstart wurden insgesamt 50 Kredite mit einem Gesamtvolumen von 37,6 Mio. Euro zugesagt.

Die weiterhin hohe Nachfrage ist ein Beleg für die bedarfsgerechte Förderung der WIBank und die Ausrichtung des Innovationskredit Hessen. Vor allem die 70-prozentige Haftungsfreistellung der durchleitenden Bank und das breite Finanzierungsspektrum steigern die Attraktivität des Programms. Von Investitionen über Betriebsmittel bis hin zu Unternehmensübertragungen werden kleine und mittlere Unternehmen sowie Small Mid Caps (bis 499 Mitarbeiter) mit maximal 7,5 Mio. Euro unterstützt. Die Haftungsfreistellung wird geteilt zwischen dem Europäischen Investitionsfonds (EIF), dem Land Hessen und der WIBank. Voraussetzung ist, dass eines von zwölf Innovationskriterien erfüllt wird.

Aufgrund der positiven Antragsentwicklung zeichnete sich bereits im ersten Quartal 2018 deutlich ab, dass das von der WIBank gezeichnete Volumen von 30,0 Mio. Euro nicht ausreichend sein würde, um der Nachfrage zu begegnen. Deshalb reichte die WIBank einen Erhöhungsantrag an den EIF ein, der Ende 2018 unterzeichnet wurde. Der WIBank steht hierdurch ein Kreditvolumen von insgesamt 144,0 Mio. Euro bis zum 30.06.2021 zur Verfügung.

Hessen-Mikrodarlehen

Ein wesentlicher Baustein der Förderung von Existenzgründern und jungen Unternehmen ist das **Hessen-Mikrodarlehen**. Seit 2013 vergibt die WIBank kleinvolumige Kredite zwischen 3.000 und 25.000 Euro in Kooperation mit regionalen Förderinstitutionen. Hierzu zählen Industrie- und Handelskammern, Handwerkskammern sowie im öffentlichen Auftrag handelnde Wirtschaftsförderungsgesellschaften bzw. sonstige entsprechende Institutionen.

Dass diese Zusammenarbeit funktioniert, zeigt das stabile Neugeschäftsvolumen. 2018 wurden 75 Anträge in Höhe von 1,6 Mio. Euro bewilligt, fast gleichauf mit dem Vorjahresvolumen von 1,7 Mio. Euro. Das durchschnittliche Bewilligungsvolumen betrug wie im Vorjahr rund 21.000 Euro. Mithilfe des Kredites wurden Gesamtinvestitionen von 2,0 Mio. Euro initiiert, 88 neue Arbeitsplätze geschaffen und 118 Arbeitsplätze gesichert. Im Dezember 2018 feierte das Hessen-Mikrodarlehen sein fünfjähriges Bestehen. Vom Programmstart bis Ende 2018 wurden insgesamt 361 Vorhaben mit Darlehen in Höhe von insgesamt 6,7 Mio. Euro unterstützt.

Aufgrund der guten Erfahrung mit dem Hessen-Mikrodarlehen wurde zum Oktober 2018 die Förderprogrammfamilie um die Variante **Hessen-MikroCrowd** erweitert – eine Kombination aus rewardbasiertem Crowdfunding, das heißt, Unterstützer erhalten im Gegenzug ein kleines Dankeschön, und dem Hessen-Mikrodarlehen. Wenn die Crowdfundingkampagne eines Existenzgründungsvorhabens erfolgreich ist, kann bei diesem Programm – praktisch automatisch – ein Hessen-Mikrodarlehen gewährt werden. Da die Durchführung einer Crowdfundingkampagne mit finanziellen Aufwendungen einhergeht, wird zusätzlich ein Tilgungszuschuss von bis zu 1.000 Euro gezahlt.

Filmförderung/Kreativwirtschaft

In der **Filmförderung** wurden im Geschäftsjahr 2018 Bewilligungen in Höhe von 950.000 Euro ausgesprochen und damit Gesamtinvestitionen von 7,0 Mio. Euro angestoßen.

Technologietransfer und Innovation

Im Rahmen der Förderung von **Technologietransfers und Innovationen** aus Zuschüssen des Europäischen Fonds für regionale Entwicklung (EFRE) sowie aus Landesmitteln wurden sechs Anträge in Höhe von insgesamt 5,9 Mio. Euro bewilligt.

Bürgschaften

Die WIBank berät Unternehmen hinsichtlich **Landesbürgschaften**, erarbeitet für den Bürgschaftsausschuss des Landes Hessen Entscheidungsvorlagen und betreut in enger Zusammenarbeit mit Kreditinstituten sowie den am Bürgschaftsverfahren beteiligten Ministerien die eingegangenen Bürgschaftsengagements.

Bis zum 31.12.2018 wurden 21 Bürgschaftsanfragen (Vorjahr: zwölf) an die WIBank gerichtet. Der Schwerpunkt lag auf der Unterstützung von Sprunginvestitionen mit erhöhtem Risiko, der Begleitung von Unternehmensübernahmen und Betriebsmittelfinanzierungen. Jedoch wurden nicht in allen Fällen die Normen zur erfolgreichen Bearbeitung von Voranfragen erfüllt. In anderen Fällen zogen sich potenzielle Investoren oder Hausbanken vor Kreditgewährung bzw. Unternehmensübernahme zurück. Im Geschäftsjahr 2018 wurde ein Bürgschaftsantrag über 2,2 Mio. Euro bewilligt.

Beteiligungen

Im Beteiligungsgeschäft bedient sich die WIBank zur Erfüllung ihrer Aufgaben der **Beteiligungs-Managementgesellschaft Hessen mbH (BM H)**, einer Tochtergesellschaft der Landesbank Hessen-Thüringen, die der WIBank wirtschaftlich zugeordnet ist.

Die BM H nimmt die Geschäftsbesorgungs- und -betreuungsaufgaben für folgende Beteiligungsfonds wahr, die den hessischen Mittelstand mit Eigenkapital bzw. eigenkapitalähnlichen Mitteln unterstützen:

- Mittelständische Beteiligungsgesellschaft Hessen mbH (MBG H),
- Hessen Kapital I GmbH,
- Hessen Kapital II GmbH,
- Hessen Kapital III (EFRE) GmbH,
- TF H III Technologiefonds Hessen GmbH.

Den rechtlich selbstständigen Gesellschaften liegen unterschiedliche Gesellschafter- und Refinanzierungsstrukturen zugrunde. Es werden sowohl die einzelnen Finanzierungsphasen von der Früh- über die Wachstums- bis hin zur Spätphase als auch spezielle Beteiligungsnischen und -größenordnungen abgedeckt. Dabei ergänzen sich die Fonds in ihrer Ausrichtung. Als Finanzierungsinstrumentarium finden stille, aber zum Teil auch offene Beteiligungen Anwendung. Die BM H ist der zentrale Ansprechpartner in Hessen für Unternehmen in Bezug auf das öffentliche Beteiligungsgeschäft.

Über alle von der BM H betreuten Gesellschaften hinweg wurden im erneut ausgesprochen gut verlaufenen Geschäftsjahr 2018 insgesamt 49 Beteiligungen bewilligt (Vorjahr: 40 Beteiligungen). Das bewilligte Gesamtbeteiligungsvolumen reduzierte sich leicht auf insgesamt 20,3 Mio. Euro gegenüber 20,6 Mio. Euro im Vorjahr. Die durchschnittlich bewilligte Beteiligungshöhe reduzierte sich auf 415.000 Euro (Vorjahr: 516.000 Euro). Zusätzlich wurden in diesem Jahr zehn Anträge aus dem Mikromezzaninprogramm des Bundes mit einem Volumen von insgesamt 405.000 Euro über die **MBG H Mittelständische Beteiligungsgesellschaft Hessen mbH** bewilligt und ausgezahlt (Vorjahr: 13 Beteiligungen über 561.000 Euro). Insgesamt wurden somit im Geschäftsjahr 2018 59 Beteiligungen mit einem Gesamtvolumen von 20,8 Mio. Euro zugesagt (Vorjahr: 53 Beteiligungen über 21,2 Mio. Euro).

Regionale Entwicklung, ländlicher Raum, Tourismus

Im Rahmen der Regionalförderung stehen verschiedene Förderprogramme für den Aus- und Aufbau einer wirtschaftsnahen Infrastruktur zur Ansiedlung von Unternehmen, die Entwicklung ländlicher Räume sowie den Tourismus zur Verfügung.

In der **gewerblichen Regionalförderung** sowie in der **einzelbetrieblichen Förderung** mit Investitionszuschüssen wurden 2018 insgesamt Zuschüsse in Höhe von 36,2 Mio. Euro (Vorjahr: 17,9 Mio. Euro) aus Mitteln des Europäischen Fonds für regionale Entwicklung (EFRE) sowie Landes- und Bundesmitteln gewährt. Darin enthalten ist die Tourismusförderung mit Zuschüssen in Höhe von 16,8 Mio. Euro. Gegenüber dem Vorjahr mit 4,8 Mio. Euro Förderung ist diese deutlich angestiegen.

In der **Regionalentwicklung ländlicher Raum (LEADER)** wurden Fördermittel in Höhe von 8,2 Mio. Euro an 292 Antragsteller ausgezahlt. Gegenüber 2017 stellt dies einen erneuten leichten Zuwachs in Höhe von 0,7 Mio. Euro dar.

LANDWIRTSCHAFTSFÖRDERUNG

Im Dezember 2018 gelang es Hessen als einem von zwei Bundesländern, rund 223,0 Mio. Euro **Direktzahlungen** an 22.961 Antragsteller auszuzahlen, die dadurch viel Planungs- und Finanzierungssicherheit gewannen. Dabei können pro Antragsteller bis zu fünf Einzelmaßnahmen (Basisprämie, Greening, Umverteilungsprämie, Rückerstattung und Junglandwirteförderung) aus dem Europäischen Garantiefonds für die Landwirtschaft (EGFL) gefördert werden. In den **ELER-GAK finanzierten Flächenprogrammen** wurden im vergangenen Geschäftsjahr insgesamt 61,8 Mio. Euro ausgezahlt. Das entspricht einer erneuten Erhöhung um 3,7 Mio. Euro im Vergleich zum Vorjahr. Der wesentliche Teil entfällt dabei auf das **Hessische Programm für Agrarumwelt- und Landschaftspflegemaßnahmen (HALM)** mit rund 40,4 Mio. Euro (Vorjahr: 37,0 Mio. Euro). Die **Ausgleichszulage (AGZ)** für benachteiligte landwirtschaftliche Gebiete lag mit rund 18,5 Mio. Euro eine halbe Million Euro über den Vergleichszahlen des Vorjahres. Die Auszahlungen im Rahmen von Forstfördermaßnahmen zur naturnahen Waldbewirtschaftung und zum Ausbau der forstwirtschaftlichen Infrastruktur bewegten sich 2018 mit rund 2,7 Mio. Euro auf dem Niveau des Vorjahres.

In der **Investitionsförderung im ländlichen Raum** wurden 2018 rund 12,0 Mio. Euro ausgezahlt. Das entspricht einem Anstieg von rund 1,4 Mio. Euro gegenüber dem Vorjahr (10,6 Mio. Euro). Davon entfielen rund 9,0 Mio. Euro auf 206 Antragsteller im **Agrarinvestitionsförderungsprogramm** (Vorjahr: 8,0 Mio. Euro). Insgesamt blieb damit das Investitionsvolumen in der hessischen Landwirtschaft auf einem guten, leicht steigenden Niveau.

AUSBLICK 2019

Im Kreditgeschäft rechnet die WIBank im Jahr 2019 mit einer stabilen Nachfrage und einem gleichbleibenden Bewilligungsvolumen im Vergleich zu 2018. Vor allem im Bereich der Gründungs- und Wachstumsförderung Hessen (GuW) wird für das Jahr 2019 mit einer erneut hohen Nachfrage gerechnet. Darüber hinaus wird die im Jahr 2018 begonnene Pilotpartnerschaft mit der KfW zur Digitalisierung des Förderprogrammes GuW 2019 fortgesetzt. Die technischen Möglichkeiten einer papierlosen und automatischen Bewilligung werden voraussichtlich 2020 zur Verfügung stehen.

Das Programm Kapital für Kleinunternehmen ist derzeit bis zum 30.06.2019 befristet. Die WIBank rechnet mit einer Fortführung und gegebenenfalls auch Erweiterung des Programms.

Ein weiteres Augenmerk wird auf Produkten mit Risikoteilung liegen. Hier erfolgt zusätzlich eine Prüfung, ob die neuen Fördermöglichkeiten der EU in diesem Bereich auch für Hessen eingesetzt werden können.

Im Beteiligungsbereich nimmt im Jahr 2019 die von der BM H verwaltete Hessen Kapital III (EFRE) GmbH ihr operatives Geschäft auf. Die WIBank wird ebenfalls an der Strukturierung eines vom Land Hessen geplanten großvolumigen Beteiligungsfonds mitwirken.

In der Landwirtschaftsförderung wird 2019 ebenso eine überwiegend konstante Fortführung der Förderung aus dem Europäischen Garantiefonds für die Landwirtschaft (EGFL) sowie dem Landwirtschaftsfonds für die Entwicklung des ländlichen Raums (ELER) erwartet. Die Arbeiten zur Erstellung einer neuen Software zur Antragsbearbeitung sowie eines Portals zur digitalen Antragstellung in der Flächenförderung schreiten voran. Gleichzeitig zeichnen sich umfassende Änderungen der europäischen Förderung der Landwirtschaft und der ländlichen Räume durch die nächste Förderperiode ab. Die WIBank beteiligt sich dabei aktiv an den Vorbereitungen auf Bundesebene und arbeitet eng mit den Zahlstellen der anderen Bundesländer zusammen.

Fokus Arbeitsplätze in Hessen: vorhandene und neu geschaffene Arbeitsplätze 2018

	Betriebliche KMU-Investitionen	Landesbürgschaft	Gründungs- und Wachstumsfinanzierung (GuW) Hessen – ERP Gründung	Gründungs- und Wachstumsfinanzierung (GuW) Hessen – Wachstum
	Anzahl	Anzahl	Anzahl	Anzahl
Bergstraße			157	276
Darmstadt, Stadt			231	181
Darmstadt-Dieburg			287	103
Frankfurt am Main, Stadt			652	325
Fulda	45		540	253
Gießen	49		435	165
Groß-Gerau			80	130
Hersfeld-Rotenburg			61	27
Hochtaunuskreis			131	142
Kassel	138		126	569
Kassel, Stadt	18		199	225
Lahn-Dill-Kreis	118		202	1.193
Limburg-Weilburg	41		295	169
Main-Kinzig-Kreis			148	402
Main-Taunus-Kreis			148	501
Marburg-Biedenkopf	45		386	135
Odenwaldkreis			80	955
Offenbach			104	489
Offenbach am Main, Stadt			237	27
Rheingau-Taunus-Kreis			117	30
Schwalm-Eder-Kreis	126		74	268
Vogelsbergkreis	123		117	162
Waldeck-Frankenberg	5		77	394
Werra-Meißner-Kreis	224		41	119
Wetteraukreis			78	219
Wiesbaden, Landeshauptstadt			490	73
hessenweit*		31		
Summe	930	31	5.493	7.532
davon Regierungsbezirk Darmstadt			2.940	3.853
davon Regierungsbezirk Gießen	375		1.435	1.824
davon Regierungsbezirk Kassel	555		1.118	1.855

* Die Zahlen beziehen sich auf mehrere Landkreise bzw. hessenweite Maßnahmen.

Fokus Arbeitsplätze in Hessen: vorhandene und neu geschaffene Arbeitsplätze 2018

	Hessen- Mikrodarlehen	Kapital für Kleinunternehmen (KfK)	Innovationskredit Hessen	Summe
	Anzahl	Anzahl	Anzahl	Anzahl
Bergstraße	6		23	462
Darmstadt, Stadt	6		7	425
Darmstadt-Dieburg	3		292	685
Frankfurt am Main, Stadt	17		27	1.021
Fulda	70	1	45	954
Gießen	6	37	21	713
Groß-Gerau	10	1		221
Hersfeld-Rotenburg				88
Hochtaunuskreis	2		27	302
Kassel	21		10	864
Kassel, Stadt		10	29	481
Lahn-Dill-Kreis	4	9	432	1.958
Limburg-Weilburg	1		202	708
Main-Kinzig-Kreis	20		5	575
Main-Taunus-Kreis	3		4	656
Marburg-Biedenkopf	2		6	574
Odenwaldkreis	2		363	1.400
Offenbach		14	28	635
Offenbach am Main, Stadt				264
Rheingau-Taunus-Kreis	7			154
Schwalm-Eder-Kreis	8		14	490
Vogelsbergkreis	1	10		413
Waldeck-Frankenberg		1		477
Werra-Meißner-Kreis	1		7	392
Wetteraukreis	1		165	463
Wiesbaden, Landeshauptstadt	15			578
hessenweit*			284	315
Summe	206	83	1.991	16.266
davon Regierungsbezirk Darmstadt	92	15	941	7.841
davon Regierungsbezirk Gießen	14	56	661	4.365
davon Regierungsbezirk Kassel	100	12	105	3.745

* Die Zahlen beziehen sich auf mehrere Landkreise bzw. hessenweite Maßnahmen.

Förderung von Unternehmen 2018

Bewilligungen, Gesamtinvestitionen und Anträge

	Betriebliche KMU-Investitionen			Landesbürgerschaft		
	Bewilligungen Zuschuss und rückzahlbare Zuwendung in Euro	Gesamt- investitionen in Euro	Anträge Anzahl	Bewilligungen Bürgschaften in Euro	Gesamt- investitionen in Euro	Anträge Anzahl
Bergstraße						
Darmstadt, Stadt						
Darmstadt-Dieburg						
Frankfurt am Main, Stadt						
Fulda	304.200	2.439.000		3		
Gießen	600.100	7.176.200		1		
Groß-Gerau						
Hersfeld-Rotenburg						
Hochtaunuskreis						
Kassel	2.804.300	31.017.000		5		
Kassel, Stadt	160.400	802.000		1		
Lahn-Dill-Kreis	1.145.400	6.287.000		3		
Limburg-Weilburg	617.600	3.088.000		1		
Main-Kinzig-Kreis						
Main-Taunus-Kreis						
Marburg-Biedenkopf	80.000	400.000		1		
Odenwaldkreis						
Offenbach						
Offenbach am Main, Stadt						
Rheingau-Taunus-Kreis						
Schwalm-Eder-Kreis	1.251.000	7.950.000		3		
Vogelsbergkreis	1.605.700	8.897.300		6		
Waldeck-Frankenberg	260.000	1.300.000		1		
Werra-Meißner-Kreis	3.375.300	22.814.100		6		
Wetteraukreis						
Wiesbaden, Landeshauptstadt						
hessenweit*				2.245.110		1
Summe	12.204.000	92.170.600	31	2.245.110		1
davon Regierungsbezirk Darmstadt						
davon Regierungsbezirk Gießen	4.048.800	25.848.500				12
davon Regierungsbezirk Kassel	8.155.200	66.322.100				19

* Die Zahlen beziehen sich auf mehrere Landkreise bzw. hessenweite Maßnahmen.

Förderung von Unternehmen 2018

Bewilligungen, Gesamtinvestitionen und Anträge

	Gründungs- und Wachstumsfinanzierung (GuW) Hessen – ERP Gründung			Gründungs- und Wachstumsfinanzierung (GuW) Hessen – Wachstum		
	Bewilligungen Darlehen in Euro	Gesamt- investitionen in Euro	Anträge Anzahl	Bewilligungen Darlehen in Euro	Gesamt- investitionen in Euro	Anträge Anzahl
Bergstraße	2.463.000	3.213.000	15	2.991.205	3.108.105	12
Darmstadt, Stadt	5.596.400	6.386.400	27	1.678.707	2.099.207	14
Darmstadt-Dieburg	8.002.968	21.892.218	34	1.098.300	2.008.300	13
Frankfurt am Main, Stadt	10.044.100	11.682.200	47	3.701.100	5.028.600	20
Fulda	7.152.000	21.702.500	23	1.831.360	2.091.560	8
Gießen	4.180.640	6.887.510	33	2.515.300	4.656.600	17
Groß-Gerau	2.250.000	3.160.000	13	4.352.000	5.025.200	15
Hersfeld-Rotenburg	1.418.000	2.263.000	10	469.000	469.800	4
Hochtaunuskreis	4.001.000	5.844.000	18	1.091.500	1.336.500	8
Kassel	2.684.000	5.079.200	17	3.086.000	4.710.000	21
Kassel, Stadt	4.224.000	5.975.000	25	2.892.900	5.342.900	13
Lahn-Dill-Kreis	7.115.430	9.441.730	18	9.829.500	17.829.860	23
Limburg-Weilburg	8.185.000	19.320.000	27	2.777.000	3.882.800	16
Main-Kinzig-Kreis	2.960.000	4.946.870	14	1.629.100	1.935.330	12
Main-Taunus-Kreis	5.977.300	10.597.600	20	2.040.000	2.246.500	6
Marburg-Biedenkopf	7.279.400	13.090.400	44	1.665.428	1.822.679	18
Odenwaldkreis	980.000	2.035.000	7	6.842.700	9.281.720	29
Offenbach	2.978.800	6.243.800	18	4.958.000	5.548.000	17
Offenbach am Main, Stadt	1.133.000	1.433.300	3	1.055.876	2.466.876	2
Rheingau-Taunus-Kreis	2.251.500	4.024.000	14	467.600	1.118.600	5
Schwalm-Eder-Kreis	1.994.900	2.331.900	16	1.910.950	2.758.950	16
Vogelsbergkreis	2.478.622	2.655.222	15	910.000	996.300	10
Waldeck-Frankenberg	1.903.868	2.040.868	8	2.961.000	4.061.100	7
Werra-Meißner-Kreis	830.000	1.151.000	5	925.000	1.425.000	5
Wetteraukreis	2.711.748	4.075.748	11	3.146.500	4.446.500	8
Wiesbaden, Landeshauptstadt	10.021.000	14.746.000	28	1.483.000	3.051.180	4
hessenweit*						
Summe	110.816.675	192.218.465	510	68.309.027	98.748.167	323
davon Regierungsbezirk Darmstadt	61.370.816	110.280.136	269	36.535.588	48.700.618	165
davon Regierungsbezirk Gießen	29.239.092	51.394.862	137	17.697.228	29.188.239	84
davon Regierungsbezirk Kassel	20.206.768	40.543.468	104	14.076.210	20.859.310	74

* Die Zahlen beziehen sich auf mehrere Landkreise bzw. hessenweite Maßnahmen.

Förderung von Unternehmen 2018

Bewilligungen, Gesamtinvestitionen und Anträge

	Hessen-Mikrodarlehen			Kapital für Kleinunternehmen (KfK)		
	Bewilligungen Darlehen in Euro	Gesamt-investitionen in Euro	Anträge Anzahl	Bewilligungen Darlehen in Euro	Gesamt-investitionen in Euro	Anträge Anzahl
Bergstraße	102.500	110.000	5			
Darmstadt, Stadt	120.350	122.350	5			
Darmstadt-Dieburg	60.500	69.233	3			
Frankfurt am Main, Stadt	190.500	252.630	9			
Fulda	74.825	124.825	3	100.000	170.000	1
Gießen	100.000	111.000	4	350.000	525.000	3
Groß-Gerau	40.700	40.700	3	150.000	225.000	1
Hersfeld-Rotenburg						
Hochtaunuskreis	40.000	40.000	2			
Kassel	170.000	420.000	7			
Kassel, Stadt				190.000	360.000	2
Lahn-Dill-Kreis	59.000	59.000	3	150.000	225.000	1
Limburg-Weilburg	25.000	25.000	1			
Main-Kinzig-Kreis	81.600	98.600	5			
Main-Taunus-Kreis	50.000	50.000	2			
Marburg-Biedenkopf	25.000	25.000	1			
Odenwaldkreis	35.000	35.500	2			
Offenbach				150.000	450.000	1
Offenbach am Main, Stadt						
Rheingau-Taunus-Kreis	113.000	113.905	5			
Schwalm-Eder-Kreis	90.500	90.500	5			
Vogelsbergkreis	25.000	25.000	1	50.000	75.000	1
Waldeck-Frankenberg				35.000	52.500	1
Werra-Meißner-Kreis	25.000	27.000	1			
Wetteraukreis	25.000	27.500	1			
Wiesbaden, Landeshauptstadt	139.800	144.800	7			
hessenweit*						
Summe	1.593.275	2.012.542	75	1.175.000	2.082.500	11
davon Regierungsbezirk Darmstadt	998.950	903.950	49	300.000	675.000	2
davon Regierungsbezirk Gießen	234.000	209.000	10	550.000	825.000	5
davon Regierungsbezirk Kassel	360.325	360.325	16	325.000	582.500	4

* Die Zahlen beziehen sich auf mehrere Landkreise bzw. hessenweite Maßnahmen.

Förderung von Unternehmen 2018

Bewilligungen, Gesamtinvestitionen und Anträge

	Innovationskredit Hessen			Beteiligungsgeschäft		
	Bewilligungen Darlehen in Euro	Gesamt- investitionen in Euro	Anträge Anzahl	Bewilligungen Darlehen in Euro	Gesamt- investitionen in Euro	Anträge Anzahl
Bergstraße	980.000		1			
Darmstadt, Stadt	125.000		1			
Darmstadt-Dieburg	4.660.000		3			
Frankfurt am Main, Stadt	1.090.000		2			
Fulda	767.000		1			
Gießen	505.000		2			
Groß-Gerau						
Hersfeld-Rotenburg						
Hochtaunuskreis	2.250.000		2			
Kassel	420.000		1			
Kassel, Stadt	1.468.000		4			
Lahn-Dill-Kreis	1.670.000		2			
Limburg-Weilburg	1.100.000		2			
Main-Kinzig-Kreis	200.000		1			
Main-Taunus-Kreis	100.000		1			
Marburg-Biedenkopf	300.000		1			
Odenwaldkreis	2.750.000		2			
Offenbach	955.000		1			
Offenbach am Main, Stadt						
Rheingau-Taunus-Kreis						
Schwalm-Eder-Kreis	1.000.000		1			
Vogelsbergkreis						
Waldeck-Frankenberg						
Werra-Meißner-Kreis	500.000		1			
Wetteraukreis	1.800.000		1			
Wiesbaden, Landeshauptstadt						
hessenweit*	3.000.000		1	20.754.000		1
Summe	25.640.000		31	20.754.000		1
davon Regierungsbezirk Darmstadt	14.910.000		15			
davon Regierungsbezirk Gießen	3.575.000		7			
davon Regierungsbezirk Kassel	4.155.000		8			

* Die Zahlen beziehen sich auf mehrere Landkreise bzw. hessenweite Maßnahmen.

Förderung von Unternehmen 2018

Bewilligungen, Gesamtinvestitionen und Anträge

	Darlehen an MBG H			CO ₂ -Reduzierung in KMU		
	Bewilligungen Darlehen in Euro	Gesamt- investitionen in Euro	Anträge Anzahl	Bewilligungen Zuschuss in Euro	Gesamt- investitionen in Euro	Anträge Anzahl
Bergstraße				54.060	180.200	1
Darmstadt, Stadt						
Darmstadt-Dieburg						
Frankfurt am Main, Stadt				264.990	883.300	1
Fulda				790.370	4.264.503	2
Gießen				191.753	1.067.400	1
Groß-Gerau						
Hersfeld-Rotenburg						
Hochtaunuskreis						
Kassel				256.500	3.445.934	2
Kassel, Stadt				500.000	1.707.000	1
Lahn-Dill-Kreis				885.898	9.991.103	4
Limburg-Weilburg				31.500	188.080	1
Main-Kinzig-Kreis						
Main-Taunus-Kreis						
Marburg-Biedenkopf						
Odenwaldkreis						
Offenbach						
Offenbach am Main, Stadt						
Rheingau-Taunus-Kreis						
Schwalm-Eder-Kreis						
Vogelsbergkreis						
Waldeck-Frankenberg						
Werra-Meißner-Kreis						
Wetteraukreis						
Wiesbaden, Landeshauptstadt	6.000.000	9.000.000	2	295.000	4.652.015	1
hessenweit*						
Summe	6.000.000	9.000.000	2	3.270.071	26.379.535	14
davon Regierungsbezirk Darmstadt	6.000.000	9.000.000	2	614.050	5.715.515	3
davon Regierungsbezirk Gießen				1.109.151	11.246.583	6
davon Regierungsbezirk Kassel				1.546.870	9.417.437	5

* Die Zahlen beziehen sich auf mehrere Landkreise bzw. hessenweite Maßnahmen.

Förderung von Unternehmen 2018

Bewilligungen, Gesamtinvestitionen und Anträge

Summe

	Bewilligungen Zuschuss und rückzahlbare Zuwendung in Euro	Bewilligungen Landesbürg- schaften in Euro	Bewilligungen Darlehen in Euro	Bewilligungen Beteiligungen in Euro	Anträge Anzahl	Gesamt- investitionen in Euro
Bergstraße	54.060		6.536.705		34	6.741.305
Darmstadt, Stadt			7.520.457		47	9.017.957
Darmstadt-Dieburg			13.821.768		53	24.159.750
Frankfurt am Main, Stadt	264.990		15.025.700		79	18.996.730
Fulda	1.094.570		9.925.185		41	30.792.388
Gießen	791.853		7.650.940		61	20.923.710
Groß-Gerau			6.792.700		32	10.882.000
Hersfeld-Rotenburg			1.887.000		14	2.732.800
Hochtaunuskreis			7.382.500		30	7.220.500
Kassel	3.060.800		6.360.000		53	45.282.134
Kassel, Stadt	660.400		8.774.900		46	14.186.900
Lahn-Dill-Kreis	2.031.298		18.823.930		54	45.643.693
Limburg-Weilburg	649.100		12.087.000		48	30.008.880
Main-Kinzig-Kreis			4.870.700		32	7.092.600
Main-Taunus-Kreis			8.167.300		29	14.999.100
Marburg-Biedenkopf	80.000		9.269.828		65	20.538.079
Odenwaldkreis			10.607.700		40	12.530.920
Offenbach			9.041.800		37	12.241.800
Offenbach am Main, Stadt			2.188.876		5	3.920.176
Rheingau-Taunus-Kreis			2.832.100		24	9.274.505
Schwalm-Eder-Kreis	1.251.000		4.996.350		41	14.451.350
Vogelsbergkreis	1.605.700		3.463.622		33	12.951.322
Waldeck-Frankenberg	260.000		4.899.868		17	7.600.468
Werra-Meißner-Kreis	3.375.300		2.280.000		18	25.783.100
Wetteraukreis			7.683.248		21	14.447.299
Wiesbaden, Landeshauptstadt	295.000		17.643.800		42	37.593.795
hessenweit*		2.245.110	3.000.000	20.754.000	3	
Summe	15.474.071	2.245.110	213.533.977	20.754.000	999	460.013.261
davon Regierungsbezirk Darmstadt	614.050		120.115.354		505	189.118.437
davon Regierungsbezirk Gießen	5.157.951		51.295.320		261	130.065.684
davon Regierungsbezirk Kassel	9.702.070		39.123.303		230	140.829.140

* Die Zahlen beziehen sich auf mehrere Landkreise bzw. hessenweite Maßnahmen.

Forschung und Entwicklung in Unternehmen 2018

Bewilligungen und Gesamtinvestitionen

	Technologietransfer und Innovationsnetzwerkbildung		Cluster und Kooperationsnetzwerke		Innovation und Zusammenarbeit (2014–2020)	
	Bewilligungen Zuschuss in Euro	Gesamt- investitionen in Euro	Bewilligungen Zuschuss in Euro	Gesamt- investitionen in Euro	Bewilligungen Zuschuss in Euro	Gesamt- investitionen in Euro
Bergstraße						
Darmstadt, Stadt					98.123	2.642.326
Darmstadt-Dieburg						
Frankfurt am Main, Stadt	281.400	281.400	350.000	700.000	58.284	3.501.000
Fulda					16.564	354.550
Gießen					84.530	2.496.408
Groß-Gerau					41.055	1.719.925
Hersfeld-Rotenburg					86.829	3.264.663
Hochtaunuskreis						
Kassel						
Kassel, Stadt			209.031	418.063	47.785	1.257.504
Lahn-Dill-Kreis						
Limburg-Weilburg						
Main-Kinzig-Kreis						
Main-Taunus-Kreis						
Marburg-Biedenkopf						
Odenwaldkreis						
Offenbach						
Offenbach am Main, Stadt						
Rheingau-Taunus-Kreis					119.310	3.072.392
Schwalm-Eder-Kreis					66.710	1.744.752
Vogelsbergkreis						
Waldeck-Frankenberg						
Werra-Meißner-Kreis					175.880	2.524.552
Wetteraukreis					44.070	1.337.600
Wiesbaden, Landeshauptstadt			156.076	162.326		
hessenweit*			29.949	59.898		
Summe	281.400	281.400	745.056	1.340.287	839.140	23.915.672
davon Regierungsbezirk Darmstadt	281.400	281.400	506.076	862.326	360.842	12.273.243
davon Regierungsbezirk Gießen					84.530	2.496.408
davon Regierungsbezirk Kassel			209.031	418.063	393.768	9.146.021

* Die Zahlen beziehen sich auf mehrere Landkreise bzw. hessenweite Maßnahmen.

Forschung und Entwicklung in Unternehmen 2018

Bewilligungen und Gesamtinvestitionen

	Gründungsförderung an Hochschulen		Vorhaben zur Stärkung des Wissens- und Technologietransfers		Wissens- und Technologietransfer zur CO ₂ -Reduktion	
	Bewilligungen Zuschuss in Euro	Gesamt- investitionen in Euro	Bewilligungen Zuschuss in Euro	Gesamt- investitionen in Euro	Bewilligungen Zuschuss in Euro	Gesamt- investitionen in Euro
Bergstraße						
Darmstadt, Stadt			314.882	942.187	1.774.475	1.779.202
Darmstadt-Dieburg						
Frankfurt am Main, Stadt						
Fulda	30.000	60.000				
Gießen	193.456	386.914				
Groß-Gerau						
Hersfeld-Rotenburg						
Hochtaunuskreis						
Kassel						
Kassel, Stadt						
Lahn-Dill-Kreis						
Limburg-Weilburg						
Main-Kinzig-Kreis						
Main-Taunus-Kreis						
Marburg-Biedenkopf	354.469	2.126.806				
Odenwaldkreis						
Offenbach						
Offenbach am Main, Stadt						
Rheingau-Taunus-Kreis			181.308	725.238		
Schwalm-Eder-Kreis						
Vogelsbergkreis						
Waldeck-Frankenberg						
Werra-Meißner-Kreis						
Wetteraukreis						
Wiesbaden, Landeshauptstadt						
hessenweit*						
Summe	577.925	2.573.720	496.190	1.667.425	1.774.475	1.779.202
davon Regierungsbezirk Darmstadt			496.190	1.667.425	1.774.475	1.779.202
davon Regierungsbezirk Gießen	547.925	2.513.720				
davon Regierungsbezirk Kassel	30.000	60.000				

* Die Zahlen beziehen sich auf mehrere Landkreise bzw. hessenweite Maßnahmen.

Forschung und Entwicklung in Unternehmen 2018

Bewilligungen und Gesamtinvestitionen

	Wissens- und Technologietransfer zur Digitalisierung		Wissens- und Technologietransfer		Forschungs- und Entwicklungsvorhaben	
	Bewilligungen Zuschuss in Euro	Gesamt- investitionen in Euro	Bewilligungen Zuschuss in Euro	Gesamt- investitionen in Euro	Bewilligungen Zuschuss in Euro	Gesamt- investitionen in Euro
Bergstraße						
Darmstadt, Stadt	995.400	995.400				
Darmstadt-Dieburg						
Frankfurt am Main, Stadt						
Fulda						
Gießen			638.482	680.255		
Groß-Gerau						
Hersfeld-Rotenburg						
Hochtaunuskreis						
Kassel						
Kassel, Stadt						
Lahn-Dill-Kreis						
Limburg-Weilburg						
Main-Kinzig-Kreis						
Main-Taunus-Kreis						
Marburg-Biedenkopf						
Odenwaldkreis						
Offenbach						
Offenbach am Main, Stadt						
Rheingau-Taunus-Kreis						
Schwalm-Eder-Kreis						
Vogelsbergkreis						
Waldeck-Frankenberg					155.561	345.692
Werra-Meißner-Kreis						
Wetteraukreis						
Wiesbaden, Landeshauptstadt						
hessenweit*						
Summe	995.400	995.400	638.482	680.255	155.561	345.692
davon Regierungsbezirk Darmstadt	995.400	995.400				
davon Regierungsbezirk Gießen			638.482	680.255		
davon Regierungsbezirk Kassel					155.561	345.692

* Die Zahlen beziehen sich auf mehrere Landkreise bzw. hessenweite Maßnahmen.

Forschung und Entwicklung in Unternehmen 2018

Bewilligungen und Gesamtinvestitionen

	Anwendungsnahe Innovationszentren (Innovationscluster)		Summe	
	Bewilligungen Zuschuss in Euro	Gesamtinvestitionen in Euro	Bewilligungen Zuschuss in Euro	Gesamtinvestitionen in Euro
Bergstraße				
Darmstadt, Stadt			3.182.880	6.359.115
Darmstadt-Dieburg				
Frankfurt am Main, Stadt			689.684	4.482.400
Fulda			46.564	414.550
Gießen			916.468	3.563.577
Groß-Gerau			41.055	1.719.925
Hersfeld-Rotenburg			86.829	3.264.663
Hochtaunuskreis				
Kassel				
Kassel, Stadt	2.097.500	4.195.000	2.354.316	5.870.567
Lahn-Dill-Kreis				
Limburg-Weilburg				
Main-Kinzig-Kreis				
Main-Taunus-Kreis				
Marburg-Biedenkopf			354.469	2.126.806
Odenwaldkreis				
Offenbach				
Offenbach am Main, Stadt				
Rheingau-Taunus-Kreis			300.618	3.797.630
Schwalm-Eder-Kreis			66.710	1.744.752
Vogelsbergkreis				
Waldeck-Frankenberg			155.561	345.692
Werra-Meißner-Kreis			175.880	2.524.552
Wetteraukreis			44.070	1.337.600
Wiesbaden, Landeshauptstadt			156.076	162.326
hessenweit*			29.949	59.898
Summe	2.097.500	4.195.000	8.601.129	37.774.053
davon Regierungsbezirk Darmstadt			4.414.383	17.858.996
davon Regierungsbezirk Gießen			1.270.937	5.690.383
davon Regierungsbezirk Kassel	2.097.500	4.195.000	2.885.860	14.164.776

* Die Zahlen beziehen sich auf mehrere Landkreise bzw. hessenweite Maßnahmen.

Beratungsförderung 2018

Zuschüsse und Gesamtinvestitionen

	Maßnahmen zur Steigerung der Gründungsbereitschaft		Betriebsberatung	
	Bewilligungen Zuschuss in Euro	Gesamtinvestitionen in Euro	Bewilligungen Zuschuss in Euro	Gesamtinvestitionen in Euro
hessenweit*	1.031.751	2.612.352	3.071.250	9.383.318

	Beratung – Innovationsprogramme und PIUS		Summe	
	Bewilligungen Zuschuss in Euro	Gesamtinvestitionen in Euro	Bewilligungen Zuschuss in Euro	Gesamtinvestitionen in Euro
hessenweit*	300.000	6.312.546	4.403.001	18.308.215

Filmförderung/Kreativwirtschaft 2018

bedingt rückzahlbare Darlehen und Gesamtinvestitionen

	Hessen Invest Film I		Summe	
	bedingt rückzahlbare Darlehen in Euro	Gesamtinvestitionen in Euro	bedingt rückzahlbare Darlehen in Euro	Gesamtinvestitionen in Euro
hessenweit*	950.000	7.038.988	950.000	7.038.988

* Die Zahlen beziehen sich auf mehrere Landkreise bzw. hessenweite Maßnahmen.

Regionale Entwicklung, ländlicher Raum, Tourismus im Jahr 2018

Zuschüsse und Anträge

	LEADER		Regionalmanagement und Regionalbudget		Tourismusförderung	
	Bewilligungen Zuschuss in Euro	Anträge Anzahl	Bewilligungen Zuschuss in Euro	Anträge Anzahl	Bewilligungen Zuschuss in Euro	Anträge Anzahl
Bergstraße	196.695	3				
Darmstadt, Stadt						
Darmstadt-Dieburg	449.631	14				
Frankfurt am Main, Stadt						
Fulda	720.415	21				
Gießen	354.221	9				
Groß-Gerau						
Hersfeld-Rotenburg	535.459	24				
Hochtaunuskreis	15.264	2				
Kassel	593.090	13				
Kassel, Stadt	8.910	1	225.000		1	
Lahn-Dill-Kreis	567.937	19				
Limburg-Weilburg	102.964	3				
Main-Kinzig-Kreis	364.673	13				
Main-Taunus-Kreis						
Marburg-Biedenkopf	538.016	27				
Odenwaldkreis	181.356	7				
Offenbach						
Offenbach am Main, Stadt						
Rheingau-Taunus-Kreis	520.895	24				
Schwalm-Eder-Kreis	889.245	36				
Vogelsbergkreis	463.502	17				
Waldeck-Frankenberg	1.038.470	35				
Werra-Meißner-Kreis	398.168	15				
Wetteraukreis	245.007	9				
Wiesbaden, Landeshauptstadt					230.900	1
hessenweit*						
Summe	8.183.918	292	225.000		1	230.900
davon Regierungsbezirk Darmstadt	1.973.521	72			230.900	1
davon Regierungsbezirk Gießen	2.026.640	75				
davon Regierungsbezirk Kassel	4.183.757	145	225.000		1	

* Die Zahlen beziehen sich auf mehrere Landkreise bzw. hessenweite Maßnahmen.

Regionale Entwicklung, ländlicher Raum, Tourismus im Jahr 2018

Zuschüsse und Anträge

	Tourismusförderung – öffentliche Tourismus- einrichtungen		Tourismusförderung – Gutachten, Konzepte		Erschließung von Gewerbeflächen – Konzepte, Gutachten	
	Bewilligungen Zuschuss in Euro	Anträge Anzahl	Bewilligungen Zuschuss in Euro	Anträge Anzahl	Bewilligungen Zuschuss in Euro	Anträge Anzahl
Bergstraße						
Darmstadt, Stadt						
Darmstadt-Dieburg	54.900	1				
Frankfurt am Main, Stadt						
Fulda						
Gießen						
Groß-Gerau						
Hersfeld-Rotenburg	948.707	4				
Hochtaunuskreis						
Kassel	544.586	2			54.000	1
Kassel, Stadt	859.944	1	125.000	1		
Lahn-Dill-Kreis					17.500	1
Limburg-Weilburg	94.850	2				
Main-Kinzig-Kreis						
Main-Taunus-Kreis						
Marburg-Biedenkopf			293.000	1		
Odenwaldkreis			125.000	1		
Offenbach						
Offenbach am Main, Stadt						
Rheingau-Taunus-Kreis					40.000	1
Schwalm-Eder-Kreis	407.541	4				
Vogelsbergkreis	86.831	1				
Waldeck-Frankenberg	10.509.100	4				
Werra-Meißner-Kreis						
Wetteraukreis	546.503	1				
Wiesbaden, Landeshauptstadt			1.781.808	5	50.575	1
hessenweit*			204.165	3		
Summe	14.052.962	20	2.528.973	11	162.075	4
davon Regierungsbezirk Darmstadt	601.403	2	1.906.808	6	90.575	2
davon Regierungsbezirk Gießen	181.681	3	293.000	1	17.500	1
davon Regierungsbezirk Kassel	13.269.878	15	125.000	1	54.000	1

* Die Zahlen beziehen sich auf mehrere Landkreise bzw. hessenweite Maßnahmen.

Regionale Entwicklung, ländlicher Raum, Tourismus im Jahr 2018

Zuschüsse und Anträge

	Erschließung von Gewerbeflächen		Summe	
	Bewilligungen Zuschuss in Euro	Anträge Anzahl	Bewilligungen Zuschuss in Euro	Anträge Anzahl
Bergstraße	1.433.134	1	1.629.829	4
Darmstadt, Stadt				
Darmstadt-Dieburg			504.531	15
Frankfurt am Main, Stadt				
Fulda			720.415	21
Gießen			354.221	9
Groß-Gerau				
Hersfeld-Rotenburg	424.120	1	1.908.286	29
Hochtaunuskreis			15.264	2
Kassel			1.191.676	16
Kassel, Stadt			1.218.854	4
Lahn-Dill-Kreis			585.437	20
Limburg-Weilburg			197.814	5
Main-Kinzig-Kreis			364.673	13
Main-Taunus-Kreis				
Marburg-Biedenkopf			831.016	28
Odenwaldkreis			306.356	8
Offenbach				
Offenbach am Main, Stadt				
Rheingau-Taunus-Kreis			560.895	25
Schwalm-Eder-Kreis			1.296.786	40
Vogelsbergkreis			550.333	18
Waldeck-Frankenberg			11.547.570	39
Werra-Meißner-Kreis	841.575	1	1.239.743	16
Wetteraukreis			791.510	10
Wiesbaden, Landeshauptstadt			2.063.283	7
hessenweit*			204.165	3
Summe	2.698.829	3	28.082.657	332
davon Regierungsbezirk Darmstadt	1.433.134	1	6.236.341	84
davon Regierungsbezirk Gießen			2.518.821	80
davon Regierungsbezirk Kassel	1.265.695	2	19.123.330	165

* Die Zahlen beziehen sich auf mehrere Landkreise bzw. hessenweite Maßnahmen.

Förderung Landwirtschaft 2018

Zuschüsse und Anträge

	Gemeinsamer Antrag – Direktzahlungen		Gemeinsamer Antrag – Ausgleichszulage		Gemeinsamer Antrag – HALM	
	Auszahlung Zuschuss in Euro	Anträge Anzahl	Auszahlung Zuschuss in Euro	Anträge Anzahl	Auszahlung Zuschuss in Euro	Anträge Anzahl
Bergstraße	7.693.039	805	600.717	394	931.866	569
Darmstadt, Stadt	502.974	36	3.150	1	210.138	32
Darmstadt-Dieburg	7.744.135	632	93.976	81	1.021.855	431
Frankfurt am Main, Stadt	1.125.298	76	11.884	5	87.856	33
Fulda	19.196.173	2.193	3.095.841	1.539	3.812.975	1.706
Gießen	9.832.658	752	385.005	229	2.117.430	534
Groß-Gerau	4.427.356	321	11.505	6	537.505	221
Hersfeld-Rotenburg	9.948.662	1.132	1.123.146	723	2.067.402	916
Hochtaunuskreis	4.660.302	390	310.118	183	606.041	242
Kassel	13.671.021	1.141	320.215	211	1.644.173	439
Kassel, Stadt	837.379	69	10.826	7	94.225	25
Lahn-Dill-Kreis	7.169.260	700	1.339.041	490	2.834.025	587
Limburg-Weilburg	9.297.970	711	376.591	197	1.372.651	469
Main-Kinzig-Kreis	13.863.852	1.389	1.734.596	849	2.995.408	1.033
Main-Taunus-Kreis	2.220.223	175	39.014	23	153.509	59
Marburg-Biedenkopf	14.443.009	1.595	1.151.369	736	3.648.021	1.461
Odenwaldkreis	3.695.032	431	569.410	315	622.917	339
Offenbach	1.751.642	133	72.431	54	192.953	82
Offenbach am Main, Stadt	71.400	7	2.495	2	7.381	5
Rheingau-Taunus-Kreis	4.336.462	516	392.249	215	866.992	306
Schwalm-Eder-Kreis	20.366.733	1.970	789.224	564	2.194.486	926
Vogelsbergkreis	18.304.610	1.432	2.294.961	941	4.389.555	1.299
Waldeck-Frankenberg	19.745.477	2.049	2.009.562	1.214	2.615.696	1.070
Werra-Meißner-Kreis	11.335.307	972	1.260.386	604	2.445.697	1.139
Wetteraukreis	14.255.086	1.026	303.508	177	1.844.967	650
Wiesbaden, Landeshauptstadt	1.497.970	136	20.879	14	264.549	53
hessenweit*	1.403.349	172	157.208	94	812.164	299
Summe	223.396.380	20.961	18.479.308	9.868	40.392.438	14.925
davon Regierungsbezirk Darmstadt	67.844.773	6.073	4.165.932	2.319	10.343.937	4.055
davon Regierungsbezirk Gießen	59.047.507	5.190	5.546.967	2.593	14.361.682	4.350
davon Regierungsbezirk Kassel	95.100.752	9.526	8.609.201	4.862	14.874.655	6.221

* Die Zahlen beziehen sich auf mehrere Landkreise bzw. hessenweite Maßnahmen.

Förderung Landwirtschaft 2018

Zuschüsse und Anträge

	Agrarinvestitions- förderungsprogramm (AFP) 2014–2020		Förderung von Investitionen zur Diversifizierung (FID) 2014–2020		Marktstrukturverbesserung	
	Auszahlung Zuschuss in Euro	Anträge Anzahl	Auszahlung Zuschuss in Euro	Anträge Anzahl	Auszahlung Zuschuss in Euro	Anträge Anzahl
Bergstraße	163.088	2				
Darmstadt, Stadt						
Darmstadt-Dieburg	198.323	3			83.346	1
Frankfurt am Main, Stadt						
Fulda	678.254	23	37.914	2		
Gießen	346.686	8	3.088	1		
Groß-Gerau	107.346	2				
Hersfeld-Rotenburg	193.762	6	132.332	1		
Hochtaunuskreis	254.252	4				
Kassel	516.908	11	70.622	1		
Kassel, Stadt	74.978	1				
Lahn-Dill-Kreis	59.022	2			145.518	1
Limburg-Weilburg	293.964	10	25.548	1		
Main-Kinzig-Kreis	899.426	11	54.706	2	79.334	1
Main-Taunus-Kreis	182.714	2	127.572	1		
Marburg-Biedenkopf	236.956	10	33.074	2		
Odenwaldkreis	147.856	4	16.258	1		
Offenbach	41.454	1				
Offenbach am Main, Stadt						
Rheingau-Taunus-Kreis	174.074	8	171.150	5		
Schwalm-Eder-Kreis	1.163.203	26	31.754	3	116.162	2
Vogelsbergkreis	859.640	23	29.998	1		
Waldeck-Frankenberg	1.783.341	28			62.200	1
Werra-Meißner-Kreis	217.022	8			103.800	1
Wetteraukreis	428.526	12	76.618	2		
Wiesbaden, Landeshauptstadt	16.776	1				
hessenweit*					74.312	1
Summe	9.037.571	206	810.634	23	664.672	8
davon Regierungsbezirk Darmstadt	2.613.835	50	446.304	11	162.680	2
davon Regierungsbezirk Gießen	1.796.268	53	91.708	5	145.518	1
davon Regierungsbezirk Kassel	4.627.468	103	272.622	7	282.162	4

* Die Zahlen beziehen sich auf mehrere Landkreise bzw. hessenweite Maßnahmen.

Förderung Landwirtschaft 2018

Zuschüsse und Anträge

	Schulmilchbeihilfen		Technische Hilfe		Gemeinsame Marktorganisation (GMO) für Obst und Gemüse	
	Auszahlung Zuschuss in Euro	Anträge Anzahl	Bewilligungen Zuschuss in Euro	Anträge Anzahl	Auszahlung Zuschuss in Euro	Anträge Anzahl
Bergstraße					188.679	2
Darmstadt, Stadt						
Darmstadt-Dieburg					667.041	1
Frankfurt am Main, Stadt						
Fulda	21.584	2				
Gießen						
Groß-Gerau						
Hersfeld-Rotenburg						
Hochtaunuskreis	13.751	2				
Kassel	1.937	1				
Kassel, Stadt	34.351	2				
Lahn-Dill-Kreis						
Limburg-Weilburg						
Main-Kinzig-Kreis	94.806	4				
Main-Taunus-Kreis	17.182	2				
Marburg-Biedenkopf	38.634	2				
Odenwaldkreis						
Offenbach						
Offenbach am Main, Stadt						
Rheingau-Taunus-Kreis						
Schwalm-Eder-Kreis	26.494	2				
Vogelsbergkreis	9.535	2				
Waldeck-Frankenberg	16.019	3				
Werra-Meißner-Kreis						
Wetteraukreis	22.899	2				
Wiesbaden, Landeshauptstadt	26.122	1	607.815		17	
hessenweit*	172.222	9				
Summe	495.535	34	607.815		17	3
davon Regierungsbezirk Darmstadt	174.760	11	607.815		17	3
davon Regierungsbezirk Gießen	48.169	4				
davon Regierungsbezirk Kassel	100.385	10				

* Die Zahlen beziehen sich auf mehrere Landkreise bzw. hessenweite Maßnahmen.

Förderung Landwirtschaft 2018

Zuschüsse und Anträge

	Honig (2014–2020)		Gemeinsamer Antrag – Betriebsprämie		Gemeinsamer Antrag – HIAP	
	Auszahlung Zuschuss in Euro	Anträge Anzahl	Auszahlung Zuschuss in Euro	Anträge Anzahl	Auszahlung Zuschuss in Euro	Anträge Anzahl
Bergstraße						
Darmstadt, Stadt						
Darmstadt-Dieburg			4.480	6	6.671	4
Frankfurt am Main, Stadt						
Fulda						
Gießen					3.352	3
Groß-Gerau			51	2	218	1
Hersfeld-Rotenburg						
Hochtaunuskreis	37.000	2				
Kassel					821	1
Kassel, Stadt						
Lahn-Dill-Kreis					9.563	5
Limburg-Weilburg					3.024	3
Main-Kinzig-Kreis			804	1		
Main-Taunus-Kreis			13	1	3.490	1
Marburg-Biedenkopf	173.273	4	822	1	1.269	1
Odenwaldkreis						
Offenbach						
Offenbach am Main, Stadt						
Rheingau-Taunus-Kreis					785	1
Schwalm-Eder-Kreis			2.239	6		
Vogelsbergkreis						
Waldeck-Frankenberg					6.471	2
Werra-Meißner-Kreis			171	1	2.964	4
Wetteraukreis			137	1	17.023	6
Wiesbaden, Landeshauptstadt					709	1
hessenweit*						
Summe	210.273	6	8.717	19	56.359	33
davon Regierungsbezirk Darmstadt	37.000	2	5.486	11	28.895	14
davon Regierungsbezirk Gießen	173.273	4	822	1	17.208	12
davon Regierungsbezirk Kassel			2.410	7	10.255	7

* Die Zahlen beziehen sich auf mehrere Landkreise bzw. hessenweite Maßnahmen.

Förderung Landwirtschaft 2018

Zuschüsse und Anträge

	Sichere Schaf- und Ziegenbeweidung		Summe	
	Auszahlung Zuschuss in Euro	Anträge Anzahl	Auszahlung Zuschuss in Euro	Anträge Anzahl
Bergstraße	1.587	4	9.578.976	1.776
Darmstadt, Stadt	1.673	2	717.936	71
Darmstadt-Dieburg	727	2	9.820.554	1.161
Frankfurt am Main, Stadt			1.225.038	114
Fulda	2.389	2	26.845.130	5.467
Gießen	6.176	12	12.694.394	1.539
Groß-Gerau			5.083.981	553
Hersfeld-Rotenburg	562	3	13.465.867	2.781
Hochtaunuskreis	3.287	3	5.884.750	826
Kassel	5.444	4	16.231.140	1.809
Kassel, Stadt	102	1	1.051.862	105
Lahn-Dill-Kreis	19.909	23	11.576.339	1.808
Limburg-Weilburg	1.985	3	11.371.732	1.394
Main-Kinzig-Kreis	7.637	13	19.730.570	3.303
Main-Taunus-Kreis			2.743.717	264
Marburg-Biedenkopf			19.726.427	3.812
Odenwaldkreis	2.295	7	5.053.768	1.097
Offenbach	283	1	2.058.763	271
Offenbach am Main, Stadt			81.276	14
Rheingau-Taunus-Kreis	2.858	2	5.944.569	1.053
Schwalm-Eder-Kreis	5.638	4	24.695.933	3.503
Vogelsbergkreis	1.326	2	25.889.624	3.700
Waldeck-Frankenberg	5.750	15	26.244.515	4.382
Werra-Meißner-Kreis	15.120	19	15.380.465	2.748
Wetteraukreis	4.172	8	16.952.937	1.884
Wiesbaden, Landeshauptstadt			2.434.820	223
hessenweit*	2.756	6	2.622.011	581
Summe	91.675	136	295.107.098	46.239
davon Regierungsbezirk Darmstadt	24.519	42	87.311.656	12.610
davon Regierungsbezirk Gießen	29.395	40	81.258.517	12.253
davon Regierungsbezirk Kassel	35.005	48	123.914.913	20.795

* Die Zahlen beziehen sich auf mehrere Landkreise bzw. hessenweite Maßnahmen.

Förderung Forstwirtschaft 2018

Zuschüsse und Anträge

	Förderung der Erstaufforstung		Förderung einer naturnahen Waldbewirtschaftung	
	Auszahlung Zuschuss in Euro	Anträge Anzahl	Auszahlung Zuschuss in Euro	Anträge Anzahl
Bergstraße			14.297	4
Darmstadt, Stadt				
Darmstadt-Dieburg			29.229	3
Frankfurt am Main, Stadt				
Fulda			7.407	7
Gießen			2.987	2
Groß-Gerau			1.828	1
Hersfeld-Rotenburg			41.529	4
Hochtaunuskreis			13.583	6
Kassel			76.170	8
Kassel, Stadt			1.180	1
Lahn-Dill-Kreis			15.970	6
Limburg-Weilburg			7.097	3
Main-Kinzig-Kreis			43.513	14
Main-Taunus-Kreis			665	1
Marburg-Biedenkopf	1.894	1	147.180	11
Odenwaldkreis			20.097	4
Offenbach				
Offenbach am Main, Stadt				
Rheingau-Taunus-Kreis			112.703	6
Schwalm-Eder-Kreis	9.716	1	45.832	13
Vogelsbergkreis			63.816	14
Waldeck-Frankenberg			302.466	21
Werra-Meißner-Kreis			65.488	16
Wetteraukreis			61.675	9
Wiesbaden, Landeshauptstadt				
hessenweit*	7.219	2	34.732	9
Summe	18.829	4	1.109.445	163
davon Regierungsbezirk Darmstadt			297.590	48
davon Regierungsbezirk Gießen	1.894	1	237.051	36
davon Regierungsbezirk Kassel	9.716	1	540.072	70

* Die Zahlen beziehen sich auf mehrere Landkreise bzw. hessenweite Maßnahmen.

Förderung Forstwirtschaft 2018

Zuschüsse und Anträge

	Waldumweltmaßnahmen (AP)		Förderung von forstwirtschaftlichen Zusammenschlüssen	
	Auszahlung Zuschuss in Euro	Anträge Anzahl	Auszahlung Zuschuss in Euro	Anträge Anzahl
Bergstraße				
Darmstadt, Stadt				
Darmstadt-Dieburg	4.686	1		
Frankfurt am Main, Stadt				
Fulda			19.690	1
Gießen				
Groß-Gerau				
Hersfeld-Rotenburg			4.150	1
Hochtaunuskreis				
Kassel				
Kassel, Stadt				
Lahn-Dill-Kreis				
Limburg-Weilburg	10.872	1		
Main-Kinzig-Kreis	1.296	1		
Main-Taunus-Kreis				
Marburg-Biedenkopf			5.870	1
Odenwaldkreis				
Offenbach				
Offenbach am Main, Stadt				
Rheingau-Taunus-Kreis				
Schwalm-Eder-Kreis				
Vogelsbergkreis				
Waldeck-Frankenberg				
Werra-Meißner-Kreis				
Wetteraukreis				
Wiesbaden, Landeshauptstadt				
hessenweit*				
Summe	16.854	3	29.710	3
davon Regierungsbezirk Darmstadt	5.982	2		
davon Regierungsbezirk Gießen	10.872	1	5.870	1
davon Regierungsbezirk Kassel			23.840	2

* Die Zahlen beziehen sich auf mehrere Landkreise bzw. hessenweite Maßnahmen.

Förderung Forstwirtschaft 2018

Zuschüsse und Anträge

	Förderung der forstwirtschaftlichen Infrastruktur		Forst (forstwirtschaftliche Zusammenschlüsse)		Summe	
	Auszahlung Zuschuss in Euro	Anträge Anzahl	Auszahlung Zuschuss in Euro	Anträge Anzahl	Auszahlung Zuschuss in Euro	Anträge Anzahl
Bergstraße	43.950	6			58.247	10
Darmstadt, Stadt						
Darmstadt-Dieburg	9.250	1			43.165	5
Frankfurt am Main, Stadt	46.672	2			46.672	2
Fulda	117.945	10			145.041	18
Gießen	85.692	6			88.679	8
Groß-Gerau					1.828	1
Hersfeld-Rotenburg					45.679	5
Hochtaunuskreis	51.069	6			64.652	12
Kassel	33.811	4			109.982	12
Kassel, Stadt					1.180	1
Lahn-Dill-Kreis	28.095	5			44.065	11
Limburg-Weilburg	36.627	3			54.596	7
Main-Kinzig-Kreis	109.545	9			154.354	24
Main-Taunus-Kreis	27.078	1			27.743	2
Marburg-Biedenkopf	153.209	11			308.153	24
Odenwaldkreis	23.129	2	6.515	1	49.741	7
Offenbach	30.698	5			30.698	5
Offenbach am Main, Stadt						
Rheingau-Taunus-Kreis	167.039	10			279.742	16
Schwalm-Eder-Kreis	91.778	12			147.326	26
Vogelsbergkreis	67.835	4			131.651	18
Waldeck-Frankenberg	153.304	10			455.770	31
Werra-Meißner-Kreis	86.403	7			151.891	23
Wetteraukreis	56.108	7			117.783	16
Wiesbaden, Landeshauptstadt						
hessenweit*	207.354	7			249.306	18
Summe	1.626.592	128	6.515	1	2.807.944	302
davon Regierungsbezirk Darmstadt	564.538	49	6.515	1	874.625	100
davon Regierungsbezirk Gießen	371.458	29			627.145	68
davon Regierungsbezirk Kassel	483.242	43			1.056.869	116

* Die Zahlen beziehen sich auf mehrere Landkreise bzw. hessenweite Maßnahmen.

Förderung Weinbau 2018

Zuschüsse und Anträge

	Förderungs- und Entwicklungsprogramm Wein		Summe	
	Auszahlung Zuschuss in Euro	Anträge Anzahl	Auszahlung Zuschuss in Euro	Anträge Anzahl
Bergstraße	78.660	19	78.660	19
Darmstadt, Stadt				
Darmstadt-Dieburg	83.340	13	83.340	13
Frankfurt am Main, Stadt				
Fulda				
Gießen				
Groß-Gerau				
Hersfeld-Rotenburg				
Hochtaunuskreis				
Kassel				
Kassel, Stadt				
Lahn-Dill-Kreis				
Limburg-Weilburg				
Main-Kinzig-Kreis				
Main-Taunus-Kreis	72.639	9	72.639	9
Marburg-Biedenkopf				
Odenwaldkreis				
Offenbach				
Offenbach am Main, Stadt				
Rheingau-Taunus-Kreis	1.133.915	115	1.133.915	115
Schwalm-Eder-Kreis				
Vogelsbergkreis				
Waldeck-Frankenberg				
Werra-Meißner-Kreis				
Wetteraukreis				
Wiesbaden, Landeshauptstadt	15.210	6	15.210	6
hessenweit*	15.298	5	15.298	5
Summe	1.399.062	167	1.399.062	167
davon Regierungsbezirk Darmstadt	1.383.765	162	1.383.765	162
davon Regierungsbezirk Gießen				
davon Regierungsbezirk Kassel				

* Die Zahlen beziehen sich auf mehrere Landkreise bzw. hessenweite Maßnahmen.

37,5

Mio. Euro stärkten Investitionen im Bereich Umwelt und Energie.

4,9

Mrd. Euro wurden für die Entschuldung hessischer Kommunen aufgewendet.

GESCHÄFTSFELD

VERSORGEN &

MODERNISIEREN



78,9

Mio. Euro wurden für kommunale Investitionsvorhaben aus KIP-Mitteln ausgezahlt.

9,2

Mio. Euro unterstützten die Digitalisierungsprojekte von Kommunen und Unternehmen.

Im Geschäftsfeld **versorgen & modernisieren** unterstützt die WIBank mit verschiedenen Förderprogrammen des Landes, des Bundes und der EU sowie mit eigenen zinsgünstigen Finanzierungsmitteln hessische Kommunen, kommunalnahe Einrichtungen und sonstige Institutionen, die sich der öffentlichen Daseinsvorsorge widmen. Investitionen in diesem Bereich bilden die Grundlage für ein funktionierendes Gemeinwesen, den Erhalt der Wettbewerbsfähigkeit und die Verbesserung der Lebensqualität aller Generationen. Die Förderschwerpunkte sind hierbei sehr vielfältig. Sie reichen von der Umwelt- und Energieförderung über den Ausbau der Digitalisierung bis hin zur klinikgebundenen Gesundheitsförderung. Mit 5,9 Mrd. Euro gegenüber 1,2 Mrd. Euro im Vorjahr stieg das Neugeschäftsvolumen deutlich an. Diese Entwicklung ist maßgeblich auf die HESSENKASSE, das Förderprodukt zur Kassenkreditentschuldung hessischer Kommunen, zurückzuführen.

HESSENKASSE

Das prägende Element 2018 im Geschäftsfeld **versorgen & modernisieren** war das Entschuldungsprogramm **HESSENKASSE**. Mit rund 4,9 Mrd. Euro bildete es den Großteil des Neugeschäfts. Die Kassenkredite von 179 hessischen Kommunen wurden über die HESSENKASSE, die von der WIBank monetär umgesetzt wird, abgelöst. Sie werden nun über einen Zeitraum von 30 Jahren vollständig getilgt. Jede Kommune muss einen Eigenanteil in Höhe von 25 Euro pro Einwohner und Jahr beisteuern. Ist nach 30 Jahren trotz der eigenen Zahlungen und die der HESSENKASSE noch ein Restbetrag vorhanden, übernimmt die HESSENKASSE die vollständige Tilgung.

Nicht nur hessen-, sondern auch bundesweit ist dieses Entschuldungsprogramm einmalig. Die Bürgerinnen und Bürger Hessens profitieren von den neu erworbenen Handlungsspielräumen der Kommunen und dadurch angestoßene Investitionen.

Kommunalförderung

Bedingt durch die HESSENKASSE ist das **Kommunalkreditgeschäft** erwartungsgemäß zurückgegangen und lag mit 71,2 Mio. Euro deutlich unter dem Vorjahresergebnis von 210,5 Mio. Euro. Ebenfalls dazu beigetragen hat das anhaltende Niedrigzinsumfeld, das es Kommunen ermöglicht, auf ein breites Angebot auf dem Finanzmarkt zurückzugreifen. Außerdem stellt die WIBank selbst ein reichhaltiges Angebot an spezialisierten Förderprodukten für die jeweiligen Bedarfe der Gemeinden bereit.

Eine dieser Möglichkeiten sind die **Kommunalinvestitionsprogramme**, die sich in die Programmteile „KIP-Kommunen“, „KIP-Krankenhäuser“ sowie „KIP macht Schule“ aufteilen. Aufgrund der hohen Nachfrage wurde das zur Verfügung stehende Fördermittelkontingent in Form von Rahmenverträgen bereits in den Vorjahren bewilligt. Das Neugeschäft lag mit 78,9 Mio. Euro erwartungsgemäß unter dem Vorjahresergebnis von 301,2 Mio. Euro.

Das Neugeschäftsvolumen des **Hessischen Investitionsfonds** reduzierte sich 2018 auf 157,7 Mio. Euro (Vorjahr: 177,9 Mio. Euro). Der Rückgang ist vorwiegend darauf zurückzuführen, dass die kommunalen Bau- und Planungskapazitäten derzeit ebenso ausgelastet sind wie die der privaten Bauwirtschaft. Über das Programm stehen jährlich über 200,0 Mio. Euro für verschiedenste Investitionszwecke zur Verfügung.

Eine große Steigerung trat bei der **Finanzierung von Infrastrukturinvestitionen kommunal- und landesnaher Unternehmen** auf. Waren es 2017 noch 50,0 Mio. Euro, belief sich das Neugeschäft 2018 auf 404,8 Mio. Euro. Der Anstieg ist auf zwei großvolumige Kreditfinanzierungen zurückzuführen, die zum Teil einen mehrjährigen Zeitraum für die Vorbereitung benötigten.

Klinikgebundene Gesundheitsförderung

Die Verbesserung der klinikgebundenen Gesundheitsversorgung bildet einen wesentlichen Schwerpunkt in der Infrastrukturförderung. Im Rahmen von **landesverbürgten Darlehen** wurden 2018 Finanzierungen mit einem Gesamtvolumen von 57,8 Mio. Euro abgeschlossen (Vorjahr: 107,8 Mio. Euro). Das Bewilligungsvolumen der Krankenhausförderung in Form von **Zuschüssen aus Landesmitteln** belief sich auf 176,6 Mio. Euro. Aufgrund eines Sondereffekts durch die Bewilligung von Fördermitteln für einzelne Investitionsvorhaben wurden im Vorjahr insgesamt 254,6 Mio. Euro zugesagt. Bereinigt um diesen Sondereffekt erhöhte sich im Jahr 2018 die Förderung in Form von Pauschalen um rund 21,0 Mio. Euro.

Breitband und Digitalisierung

Für die **Förderung des Breitbandausbaus** wurden insgesamt Zuschüsse in Höhe von 5,2 Mio. Euro bewilligt (Vorjahr: 34,4 Mio. Euro). Darüber hinaus wurden die Fördermöglichkeiten für **Digitalisierungsprojekte** kleiner und mittelständischer Unternehmen sowie für Kommunen sehr stark nachgefragt. Hierbei unterstützen beispielsweise die Förderprogramme „Digitale Dorf- lunde – Förderung von WLAN-Hotspots in hessischen Kommunen“ oder der „Digital-Zuschuss“. Das Neugeschäftsvolumen lag mit insgesamt 9,2 Mio. Euro deutlich über dem Vorjahreswert von 1,0 Mio. Euro.

Umwelt und Energie

Für **Gewässerentwicklungs- und Hochwasserschutzmaßnahmen** wurde das hohe Fördervolumen des Vorjahres nochmals um 7,6 Mio. Euro übertroffen und lag insgesamt bei 22,9 Mio. Euro (Vorjahr: 15,3 Mio. Euro). Im Bereich der Förderung **umweltfreundlicher Energiegewinnung bzw. -nutzung** stiegen die bewilligten Fördermittel im Geschäftsjahr 2018 um 6,8 Mio. Euro auf 11,5 Mio. Euro an (Vorjahr: 4,7 Mio. Euro).

Bildungsinfrastruktur

Zusätzlich zum Programmteil „KIP macht Schule“ wurden im Rahmen der Förderung der Bildungsinfrastruktur, etwa der technischen Ausstattung von Berufsschulen oder deren Ausstattung mit Pilot- und Demonstrationsanlagen, im Berichtsjahr 24 Anträge mit einem Volumen von 2,1 Mio. Euro bewilligt (Vorjahr: 80 Anträge, 9,0 Mio. Euro).

AUSBLICK 2019

Da das Sondervermögen HESSENKASSE eine einmalige Unterstützung der Landesregierung zur Entschuldung der hessischen Kommunen darstellt, wird sich das Neugeschäftsvolumen 2019 auf dem Niveau der letzten Jahre einpendeln. Die WIBank wird in den nächsten Jahren die Rückzahlung der übernommenen kommunalen Schulden so effizient wie möglich gestalten. Darüber hinaus erfolgt auch die Förderung von Investitionsprojekten hessischer Kommunen, für die aus Mitteln der HESSENKASSE und einem Kofinanzierungsdarlehen der WIBank insgesamt rund 680,0 Mio. Euro eingesetzt werden.

Ein weiteres Projekt zur Förderung kommunaler Investitionen stellen die geplante Neugestaltung der Finanzierungsangebote sowie die Digitalisierung der Antrags- und Bewilligungsprozesse des Hessischen Investitionsfonds dar.

Im Programmteil „KIP-Kommunen“ steht noch ein Zuschussvolumen in Höhe von 241,2 Mio. Euro bis Ende 2020 zur Verfügung, für den Programmteil „KIP macht Schule“ können noch bis Ende 2022 Zuschüsse in Höhe von 329,1 Mio. Euro abgerufen werden.

Im Bereich der klinikgebundenen Gesundheitsförderung ist mit steigenden Investitionsbedarfen zu rechnen, aufgrund weiterer Strukturreformen und von Digitalisierungsprozessen im Gesundheitswesen. Über die WIBank werden hierfür Bundes- und Landesmittel sowie zinsgünstige Kreditfinanzierungen ausgereicht.

Ähnliches gilt für die Unterstützung der Digitalisierungsprozesse von kleinen und mittelständischen Unternehmen sowie für die Verbesserung von Breitband-, WLAN- und Mobilfunkinfrastrukturen. Für deren Ausbau und Modernisierung werden in den kommenden Jahren zusätzliche Fördermittel und Finanzierungsmöglichkeiten benötigt.

Darüber hinaus wird die Förderung von Maßnahmen zur Luftreinhaltung in Städten und Ballungsgebieten sowie zum globalen Klimaschutz eine wichtige Rolle einnehmen. Hierunter fallen insbesondere der Ausbau des öffentlichen Personennahverkehrs und des Radwegenetzes sowie die Verbreitung von Elektromobilität.

Allgemeine Infrastruktur 2018

Bewilligungen und Anträge

	Breitbandversorgung 2.0		Digitales Hessen nach der Innovationsrichtlinie		HIF Ansparverpflichtungen Abt. B	
	Bewilligungen Zuschuss in Euro	Anträge Anzahl	Bewilligungen Zuschuss in Euro	Anträge Anzahl	Bewilligungen Darlehen in Euro	Anträge Anzahl
Bergstraße	122.084	2			690.000	3
Darmstadt, Stadt			5.000.000	1		
Darmstadt-Dieburg	5.000	2				
Frankfurt am Main, Stadt						
Fulda	117.992	3				
Gießen	124.397	2				
Groß-Gerau	10.000	1				
Hersfeld-Rotenburg	1.000	1			600.000	1
Hochtaunuskreis	20.670	3				
Kassel	38.257	8			100.000	1
Kassel, Stadt						
Lahn-Dill-Kreis	53.394	8				
Limburg-Weilburg	54.741	7			3.000.000	2
Main-Kinzig-Kreis	35.969	5			1.000.000	1
Main-Taunus-Kreis	28.000	4				
Marburg-Biedenkopf	101.478	12			4.000.000	2
Odenwaldkreis					1.000.000	1
Offenbach	17.000	2			250.000	1
Offenbach am Main, Stadt						
Rheingau-Taunus-Kreis	75.266	9				
Schwalm-Eder-Kreis	45.296	7				
Vogelsbergkreis	22.000	4				
Waldeck-Frankenberg	13.000	2			3.000.000	1
Werra-Meißner-Kreis	8.000	1				
Wetteraukreis	14.253	3				
Wiesbaden, Landeshauptstadt						
hessenweit*						
Summe	907.797	86	5.000.000	1	13.640.000	13
davon Regierungsbezirk Darmstadt	328.242	31	5.000.000	1	2.940.000	6
davon Regierungsbezirk Gießen	356.010	33			7.000.000	4
davon Regierungsbezirk Kassel	223.545	22			3.700.000	3

* Die Zahlen beziehen sich auf mehrere Landkreise bzw. hessenweite Maßnahmen.

Allgemeine Infrastruktur 2018

Bewilligungen und Anträge

	HIF Sofortdarlehen mit verkürzter Ansparzeit Abt. B		HIF Ansparverpflichtungen Abt. B Investitionspauschale		Darlehen HIF Abt. C	
	Bewilligungen Darlehen in Euro	Anträge Anzahl	Bewilligungen Darlehen in Euro	Anträge Anzahl	Bewilligungen Darlehen in Euro	Anträge Anzahl
Bergstraße	1.560.000	4	1.618.000	1	4.450.000	6
Darmstadt, Stadt	400.000	1				
Darmstadt-Dieburg	3.100.000	2			5.650.000	4
Frankfurt am Main, Stadt					28.700.000	7
Fulda						
Gießen	400.000	1			2.300.000	2
Groß-Gerau					4.650.000	2
Hersfeld-Rotenburg	400.000	1			3.595.000	11
Hochtaunuskreis						
Kassel	3.400.000	3				
Kassel, Stadt						
Lahn-Dill-Kreis			1.818.000	1	113.000	1
Limburg-Weilburg						
Main-Kinzig-Kreis	4.550.000	4	711.000	1	15.530.000	13
Main-Taunus-Kreis						
Marburg-Biedenkopf					2.000.000	1
Odenwaldkreis					2.890.000	7
Offenbach						
Offenbach am Main, Stadt						
Rheingau-Taunus-Kreis					3.270.000	6
Schwalm-Eder-Kreis					1.500.000	1
Vogelsbergkreis						
Waldeck-Frankenberg					4.300.000	7
Werra-Meißner-Kreis					1.700.000	1
Wetteraukreis					600.000	1
Wiesbaden, Landeshauptstadt					400.000	1
hessenweit*						
Summe	13.810.000	16	4.147.000	3	81.648.000	71
davon Regierungsbezirk Darmstadt	9.610.000	11	2.329.000	2	66.140.000	47
davon Regierungsbezirk Gießen	400.000	1	1.818.000	1	4.413.000	4
davon Regierungsbezirk Kassel	3.800.000	4			11.095.000	20

* Die Zahlen beziehen sich auf mehrere Landkreise bzw. hessenweite Maßnahmen.

Allgemeine Infrastruktur 2018

Bewilligungen und Anträge

	Infrastrukturdarlehen*		Kommunalinvestitionsprogramm (KIP)		Digitales Hessen nach der Gründungs- und Mittelstandsrichtlinie	
	Bewilligungen Darlehen in Euro	Anträge Anzahl	Bewilligungen Darlehen und Zuschuss in Euro	Anträge Anzahl	Bewilligungen Darlehen in Euro	Anträge Anzahl
Bergstraße	550.000	1	4.435.275	20	91.669	10
Darmstadt, Stadt	8.000.000	1			106.345	14
Darmstadt-Dieburg	2.400.000	1	337.790	5	177.670	23
Frankfurt am Main, Stadt	396.836.711	2	14.619.300	1	1.223.539	31
Fulda	3.269.305	3	3.261.001	30	484.926	64
Gießen	965.000	1	1.812.102	11	82.360	12
Groß-Gerau	23.153.387	5	2.545.800	2	42.670	6
Hersfeld-Rotenburg	2.783.400	1	851.864	13	27.604	3
Hochtaunuskreis	2.074.798	1			93.628	11
Kassel	1.921.124	2	1.374.223	19	73.642	10
Kassel, Stadt			260.366	1	119.916	14
Lahn-Dill-Kreis	4.029.359	7	1.341.615	20	148.505	19
Limburg-Weilburg	2.330.000	1	4.999.238	27	32.942	4
Main-Kinzig-Kreis	3.681.677	6	3.690.615	34	168.281	23
Main-Taunus-Kreis	7.228.758	3	5.762.486	2	41.100	5
Marburg-Biedenkopf	715.500	1	2.662.230	21	48.485	8
Odenwaldkreis			947.484	4	77.402	12
Offenbach	5.595.000	3	555.657	3	160.949	19
Offenbach am Main, Stadt			2.543.580	3	43.690	7
Rheingau-Taunus-Kreis	1.983.430	3	2.008.980	19	80.911	12
Schwalm-Eder-Kreis	805.886	2	10.240.023	43	97.220	15
Vogelsbergkreis	3.043.659	3	2.206.970	25	213.749	25
Waldeck-Frankenberg	1.498.632	1	3.047.211	20	45.751	6
Werra-Meißner-Kreis	1.929.788	2	2.257.012	17	66.148	10
Wetteraukreis	1.275.000	2	951.801	13	107.834	14
Wiesbaden, Landeshauptstadt			6.192.600	1	384.749	18
hessenweit**						
Summe	476.070.413	52	78.905.222	354	4.241.685	395
davon Regierungsbezirk Darmstadt	452.778.760	28	44.591.367	107	2.800.437	205
davon Regierungsbezirk Gießen	11.083.518	13	13.022.155	104	526.041	68
davon Regierungsbezirk Kassel	12.208.135	11	21.291.700	143	915.207	122

* Inkl. 71.233.702 Euro an Kommunaldarlehen.

** Die Zahlen beziehen sich auf mehrere Landkreise bzw. hessenweite Maßnahmen.

Allgemeine Infrastruktur 2018

Bewilligungen und Anträge

	Landesförderung Breitbandinfrastrukturausbau		Darlehen nach § 13 InvFondsG	
	Bewilligungen Zuschuss in Euro	Anträge Anzahl	Bewilligungen Darlehen in Euro	Anträge Anzahl
Bergstraße				
Darmstadt, Stadt			1.318.000	1
Darmstadt-Dieburg				
Frankfurt am Main, Stadt			2.342.000	1
Fulda			1.327.000	1
Gießen			2.194.000	2
Groß-Gerau			2.116.000	3
Hersfeld-Rotenburg			895.000	1
Hochtaunuskreis			1.382.000	1
Kassel				
Kassel, Stadt			3.457.000	2
Lahn-Dill-Kreis				
Limburg-Weilburg	971.420	1	1.299.000	1
Main-Kinzig-Kreis			2.331.000	1
Main-Taunus-Kreis			812.000	1
Marburg-Biedenkopf			1.754.000	2
Odenwaldkreis			695.000	1
Offenbach			2.081.000	1
Offenbach am Main, Stadt			1.493.000	1
Rheingau-Taunus-Kreis			1.098.000	1
Schwalm-Eder-Kreis			1.220.000	1
Vogelsbergkreis	3.350.000	1	803.000	1
Waldeck-Frankenberg			1.146.000	1
Werra-Meißner-Kreis			735.000	1
Wetteraukreis				
Wiesbaden, Landeshauptstadt			1.995.000	1
hessenweit*				
Summe	4.321.420	2	32.493.000	26
davon Regierungsbezirk Darmstadt			17.663.000	13
davon Regierungsbezirk Gießen	4.321.420	2	6.050.000	6
davon Regierungsbezirk Kassel			8.780.000	7

* Die Zahlen beziehen sich auf mehrere Landkreise bzw. hessenweite Maßnahmen.

Allgemeine Infrastruktur 2018

Bewilligungen und Anträge

	Summe			
	Bewilligungen Zuschuss in Euro	Bewilligungen Darlehen in Euro	Bewilligungen Darlehen und Zuschuss in Euro	Anträge Anzahl
Bergstraße	213.753	8.868.000	4.435.275	47
Darmstadt, Stadt	5.106.345	9.718.000		18
Darmstadt-Dieburg	182.670	11.150.000	337.790	37
Frankfurt am Main, Stadt	1.223.539	427.878.711	14.619.300	42
Fulda	602.918	4.596.305	3.261.001	101
Gießen	206.757	5.859.000	1.812.102	31
Groß-Gerau	52.670	29.919.387	2.545.800	19
Hersfeld-Rotenburg	28.604	8.273.400	851.864	32
Hochtaunuskreis	114.298	3.456.798		16
Kassel	111.899	5.421.124	1.374.223	43
Kassel, Stadt	119.916	3.457.000	260.366	17
Lahn-Dill-Kreis	201.899	5.960.359	1.341.615	56
Limburg-Weilburg	1.059.103	6.629.000	4.999.238	43
Main-Kinzig-Kreis	204.250	27.803.677	3.690.615	88
Main-Taunus-Kreis	69.100	8.040.758	5.762.486	15
Marburg-Biedenkopf	149.963	8.469.500	2.662.230	47
Odenwaldkreis	77.402	4.585.000	947.484	25
Offenbach	177.949	7.926.000	555.657	29
Offenbach am Main, Stadt	43.690	1.493.000	2.543.580	11
Rheingau-Taunus-Kreis	156.177	6.351.430	2.008.980	50
Schwalm-Eder-Kreis	142.516	3.525.886	10.240.023	69
Vogelsbergkreis	3.585.749	3.846.659	2.206.970	59
Waldeck-Frankenberg	58.751	9.944.632	3.047.211	38
Werra-Meißner-Kreis	74.148	4.364.788	2.257.012	32
Wetteraukreis	122.087	1.875.000	951.801	33
Wiesbaden, Landeshauptstadt	384.749	2.395.000	6.192.600	21
hessenweit*				
Summe	14.470.902	621.808.413	78.905.222	1.019
davon Regierungsbezirk Darmstadt	8.128.679	551.460.760	44.591.367	451
davon Regierungsbezirk Gießen	5.203.471	30.764.518	13.022.155	236
davon Regierungsbezirk Kassel	1.138.752	39.583.135	21.291.700	332

* Die Zahlen beziehen sich auf mehrere Landkreise bzw. hessenweite Maßnahmen.

Soziale Infrastruktur 2018

Bewilligungen und Anträge

	HIF Abt. A		Leistungen nach §§ 26–31 HKHG		Krankenhauspauschale	
	Bewilligungen Darlehen in Euro	Anträge Anzahl	Bewilligungen Zuschuss in Euro	Anträge Anzahl	Bewilligungen Zuschuss in Euro	Anträge Anzahl
Bergstraße	4.137.000	1	272.197	4	4.538.893	6
Darmstadt, Stadt			253.949	1	8.029.180	4
Darmstadt-Dieburg			129.147	2	1.167.374	1
Frankfurt am Main, Stadt			515.820	5	25.069.626	10
Fulda	1.772.500	1	256.164	2	6.755.829	6
Gießen			79.071	2	6.608.316	5
Groß-Gerau			241.883	3	4.429.124	3
Hersfeld-Rotenburg	4.113.057	7			6.372.733	4
Hochtaunuskreis			274.978	2	6.545.830	6
Kassel			43.058	1	1.976.387	4
Kassel, Stadt			99.762	1	18.177.821	9
Lahn-Dill-Kreis			124.744	2	8.341.396	6
Limburg-Weilburg			131.268	3	5.260.696	4
Main-Kinzig-Kreis			65.209	1	10.186.270	4
Main-Taunus-Kreis			84.300	1	4.164.544	2
Marburg-Biedenkopf					1.979.209	4
Odenwaldkreis			85.562	2	1.909.650	3
Offenbach			116.418	2	3.599.756	2
Offenbach am Main, Stadt					7.141.327	3
Rheingau-Taunus-Kreis			655.588	2	3.502.292	5
Schwalm-Eder-Kreis			38.492	1	2.796.504	5
Vogelsbergkreis			46.276	1	1.924.108	4
Waldeck-Frankenberg	2.000.000	1	11.129	1	7.394.473	10
Werra-Meißner-Kreis					2.563.592	2
Wetteraukreis			144.043	2	7.457.695	5
Wiesbaden, Landeshauptstadt					10.107.374	6
hessenweit*						
Summe	12.022.557	10	3.669.058	41	168.000.000	123
davon Regierungsbezirk Darmstadt	4.137.000	1	2.839.094	27	97.848.936	60
davon Regierungsbezirk Gießen			381.359	8	24.113.724	23
davon Regierungsbezirk Kassel	7.885.557	9	448.604	6	46.037.339	40

* Die Zahlen beziehen sich auf mehrere Landkreise bzw. hessenweite Maßnahmen.

Soziale Infrastruktur 2018

Bewilligungen und Anträge

	Krankenhausbauprogramm		Investitionsförderung für Qualifizierungsprojekte		Krankenhausdarlehen landesverbürgt	
	Bewilligungen Zuschuss in Euro	Anträge Anzahl	Bewilligungen Zuschuss in Euro	Anträge Anzahl	Bewilligungen Darlehen in Euro	Anträge Anzahl
Bergstraße	4.900.000	1				
Darmstadt, Stadt						
Darmstadt-Dieburg						
Frankfurt am Main, Stadt					20.000.000	2
Fulda						
Gießen						
Groß-Gerau						
Hersfeld-Rotenburg						
Hochtaunuskreis					272.148	1
Kassel						
Kassel, Stadt					29.332.000	3
Lahn-Dill-Kreis					1.180.000	1
Limburg-Weilburg						
Main-Kinzig-Kreis					7.000.000	1
Main-Taunus-Kreis						
Marburg-Biedenkopf						
Odenwaldkreis						
Offenbach						
Offenbach am Main, Stadt						
Rheingau-Taunus-Kreis						
Schwalm-Eder-Kreis						
Vogelsbergkreis						
Waldeck-Frankenberg						
Werra-Meißner-Kreis						
Wetteraukreis			8.229	1		
Wiesbaden, Landeshauptstadt						
hessenweit*						
Summe	4.900.000	1	8.229	1	57.784.148	8
davon Regierungsbezirk Darmstadt	4.900.000	1	8.229	1	27.272.148	4
davon Regierungsbezirk Gießen					1.180.000	1
davon Regierungsbezirk Kassel					29.332.000	3

* Die Zahlen beziehen sich auf mehrere Landkreise bzw. hessenweite Maßnahmen.

Soziale Infrastruktur 2018

Bewilligungen und Anträge

	Förderung überbetrieblicher Berufsbildungsstätten		Technische Ausstattung von beruflichen Schulen		Ausstattung beruflicher Schulen mit Pilot- und Demonstrationsanlagen	
	Bewilligungen Zuschuss in Euro	Anträge Anzahl	Bewilligungen Zuschuss in Euro	Anträge Anzahl	Bewilligungen Zuschuss in Euro	Anträge Anzahl
Bergstraße						
Darmstadt, Stadt						
Darmstadt-Dieburg	177.000	3				
Frankfurt am Main, Stadt	1.165.820	4				
Fulda			66.986	2		
Gießen						
Groß-Gerau						
Hersfeld-Rotenburg						
Hochtaunuskreis						
Kassel						
Kassel, Stadt	77.400	2				
Lahn-Dill-Kreis	29.300	1				
Limburg-Weilburg			128.914	1	110.009	2
Main-Kinzig-Kreis			22.881	1	83.676	1
Main-Taunus-Kreis						
Marburg-Biedenkopf					898	1
Odenwaldkreis						
Offenbach						
Offenbach am Main, Stadt			11.459	1	6.000	1
Rheingau-Taunus-Kreis						
Schwalm-Eder-Kreis						
Vogelsbergkreis						
Waldeck-Frankenberg	45.000	1				
Werra-Meißner-Kreis						
Wetteraukreis	87.000	1				
Wiesbaden, Landeshauptstadt	82.200	2				
hessenweit*						
Summe	1.663.720	14	230.240	5	200.583	5
davon Regierungsbezirk Darmstadt	1.512.020	10	34.340	2	89.676	2
davon Regierungsbezirk Gießen	29.300	1	128.914	1	110.907	3
davon Regierungsbezirk Kassel	122.400	3	66.986	2		

* Die Zahlen beziehen sich auf mehrere Landkreise bzw. hessenweite Maßnahmen.

Soziale Infrastruktur 2018

Bewilligungen und Anträge

	Summe		
	Bewilligungen Zuschuss in Euro	Bewilligungen Darlehen in Euro	Anträge Anzahl
Bergstraße	9.711.091	4.137.000	12
Darmstadt, Stadt	8.283.129		5
Darmstadt-Dieburg	1.473.521		6
Frankfurt am Main, Stadt	26.751.267	20.000.000	21
Fulda	7.078.978	1.772.500	11
Gießen	6.687.388		7
Groß-Gerau	4.671.008		6
Hersfeld-Rotenburg	6.372.733	4.113.057	11
Hochtaunuskreis	6.820.808	272.148	9
Kassel	2.019.445		5
Kassel, Stadt	18.354.983	29.332.000	15
Lahn-Dill-Kreis	8.495.440	1.180.000	10
Limburg-Weilburg	5.630.886		10
Main-Kinzig-Kreis	10.358.035	7.000.000	8
Main-Taunus-Kreis	4.248.844		3
Marburg-Biedenkopf	1.980.107		5
Odenwaldkreis	1.995.211		5
Offenbach	3.716.174		4
Offenbach am Main, Stadt	7.158.786		5
Rheingau-Taunus-Kreis	4.157.880		7
Schwalm-Eder-Kreis	2.834.996		6
Vogelsbergkreis	1.970.384		5
Waldeck-Frankenberg	7.450.602	2.000.000	13
Werra-Meißner-Kreis	2.563.592		2
Wetteraukreis	7.696.967		9
Wiesbaden, Landeshauptstadt	10.189.574		8
hessenweit*			
Summe	178.671.829	69.806.705	208
davon Regierungsbezirk Darmstadt	107.232.296	31.409.148	108
davon Regierungsbezirk Gießen	24.764.204	1.180.000	37
davon Regierungsbezirk Kassel	46.675.329	37.217.557	63

* Die Zahlen beziehen sich auf mehrere Landkreise bzw. hessenweite Maßnahmen.

Umwelt und Energie 2018

Bewilligungen und Anträge

	Landesprogramm Gewässerentwicklung und Hochwasserschutz		Förderung der Elektromobilität/ Innovationsförderung		Zuschuss Holzfeuerungsanlage Hessisches Energiegesetz	
	Bewilligungen Zuschuss in Euro	Anträge Anzahl	Bewilligungen Zuschuss in Euro	Anträge Anzahl	Bewilligungen Zuschuss in Euro	Anträge Anzahl
Bergstraße	411.760	2				
Darmstadt, Stadt						
Darmstadt-Dieburg						
Frankfurt am Main, Stadt	3.345.400	2				
Fulda	1.005.590	4				
Gießen	175.760	2				
Groß-Gerau	144.210	4				
Hersfeld-Rotenburg	154.930	2				
Hochtaunuskreis	130.840	3				
Kassel	1.228.730	4				
Kassel, Stadt						
Lahn-Dill-Kreis	5.078.300	4				
Limburg-Weilburg	1.347.170	5			52.700	1
Main-Kinzig-Kreis	706.860	5			275.600	2
Main-Taunus-Kreis	1.015.320	2				
Marburg-Biedenkopf	1.011.560	3				
Odenwaldkreis	204.170	3			59.000	1
Offenbach					84.300	1
Offenbach am Main, Stadt			4.013.400	1		
Rheingau-Taunus-Kreis	61.440	1				
Schwalm-Eder-Kreis	487.820	8				
Vogelsbergkreis	3.682.240	2				
Waldeck-Frankenberg	354.380	2				
Werra-Meißner-Kreis	239.730	1				
Wetteraukreis	792.230	8				
Wiesbaden, Landeshauptstadt	1.294.470	2				
hessenweit*						
Summe	22.872.910	69	4.013.400	1	471.600	5
davon Regierungsbezirk Darmstadt	8.106.700	32	4.013.400	1	418.900	4
davon Regierungsbezirk Gießen	11.295.030	16			52.700	1
davon Regierungsbezirk Kassel	3.471.180	21				

* Die Zahlen beziehen sich auf mehrere Landkreise bzw. hessenweite Maßnahmen.

Umwelt und Energie 2018

Bewilligungen und Anträge

	Zuschuss Pilot- und Demonstrationsvorhaben / Forschungs- und Entwicklungsvorhaben		Flurneuordnung (FNO) 2014–2020		Steigerung Energieeffizienz / Innovative Energietechnologien	
	Bewilligungen Zuschuss in Euro	Anträge Anzahl	Bewilligungen Zuschuss in Euro	Anträge Anzahl	Bewilligungen Zuschuss in Euro	Anträge Anzahl
Bergstraße	75.070	2	98.275	7		
Darmstadt, Stadt	493.760	2			477.174	2
Darmstadt-Dieburg			60.006	1	160.000	1
Frankfurt am Main, Stadt					250.000	1
Fulda			349.380	3		
Gießen	675.700	8	128.084	1		
Groß-Gerau						
Hersfeld-Rotenburg						
Hochtaunuskreis					1.078.638	2
Kassel	5.800	1	80.770	1		
Kassel, Stadt	158.300	1			142.100	1
Lahn-Dill-Kreis	91.400	2	63.633	2		
Limburg-Weilburg						
Main-Kinzig-Kreis			102.725	2	245.850	1
Main-Taunus-Kreis	26.610	1				
Marburg-Biedenkopf	19.040	3	158.016	4	126.000	1
Odenwaldkreis			235.588	9		
Offenbach	17.350	1				
Offenbach am Main, Stadt						
Rheingau-Taunus-Kreis			1.303.032	15		
Schwalm-Eder-Kreis			277.173	4		
Vogelsbergkreis			99.156	4		
Waldeck-Frankenberg			47.429	3		
Werra-Meißner-Kreis						
Wetteraukreis			151.871	1		
Wiesbaden, Landeshauptstadt						
hessenweit*						
Summe	1.563.030	21	3.155.139	57	2.479.762	9
davon Regierungsbezirk Darmstadt	612.790	6	1.951.497	35	2.211.662	7
davon Regierungsbezirk Gießen	786.140	13	448.890	11	126.000	1
davon Regierungsbezirk Kassel	164.100	2	754.752	11	142.100	1

* Die Zahlen beziehen sich auf mehrere Landkreise bzw. hessenweite Maßnahmen.

Umwelt und Energie 2018

Bewilligungen und Anträge

	Energieberatung, Qualifikations- und Informationsvermittlung		Zuschuss Holzpellet- heizungsanlage Hessisches Energiegesetz		Summe	
	Bewilligungen Zuschuss in Euro	Anträge Anzahl	Bewilligungen Zuschuss in Euro	Anträge Anzahl	Bewilligungen Zuschuss in Euro	Anträge Anzahl
Bergstraße					585.105	11
Darmstadt, Stadt					970.934	4
Darmstadt-Dieburg					220.006	2
Frankfurt am Main, Stadt					3.595.400	3
Fulda					1.354.970	7
Gießen					979.544	11
Groß-Gerau					144.210	4
Hersfeld-Rotenburg					154.930	2
Hochtaunuskreis					1.209.478	5
Kassel					1.315.300	6
Kassel, Stadt					300.400	2
Lahn-Dill-Kreis					5.233.333	8
Limburg-Weilburg					1.399.870	6
Main-Kinzig-Kreis					1.331.035	10
Main-Taunus-Kreis					1.041.930	3
Marburg-Biedenkopf					1.314.616	11
Odenwaldkreis					498.758	13
Offenbach					101.650	2
Offenbach am Main, Stadt					4.013.400	1
Rheingau-Taunus-Kreis					1.364.472	16
Schwalm-Eder-Kreis					764.993	12
Vogelsbergkreis					3.781.396	6
Waldeck-Frankenberg					401.809	5
Werra-Meißner-Kreis					239.730	1
Wetteraukreis					944.101	9
Wiesbaden, Landeshauptstadt	2.940.000	1	3.096	1	4.237.566	4
hessenweit*						
Summe	2.940.000	1	3.096	1	37.498.937	164
davon Regierungsbezirk Darmstadt	2.940.000	1	3.096	1	20.258.045	87
davon Regierungsbezirk Gießen					12.708.760	42
davon Regierungsbezirk Kassel					4.532.132	35

* Die Zahlen beziehen sich auf mehrere Landkreise bzw. hessenweite Maßnahmen.

664

Wohneinheiten konnten behindertengerecht umgebaut werden.

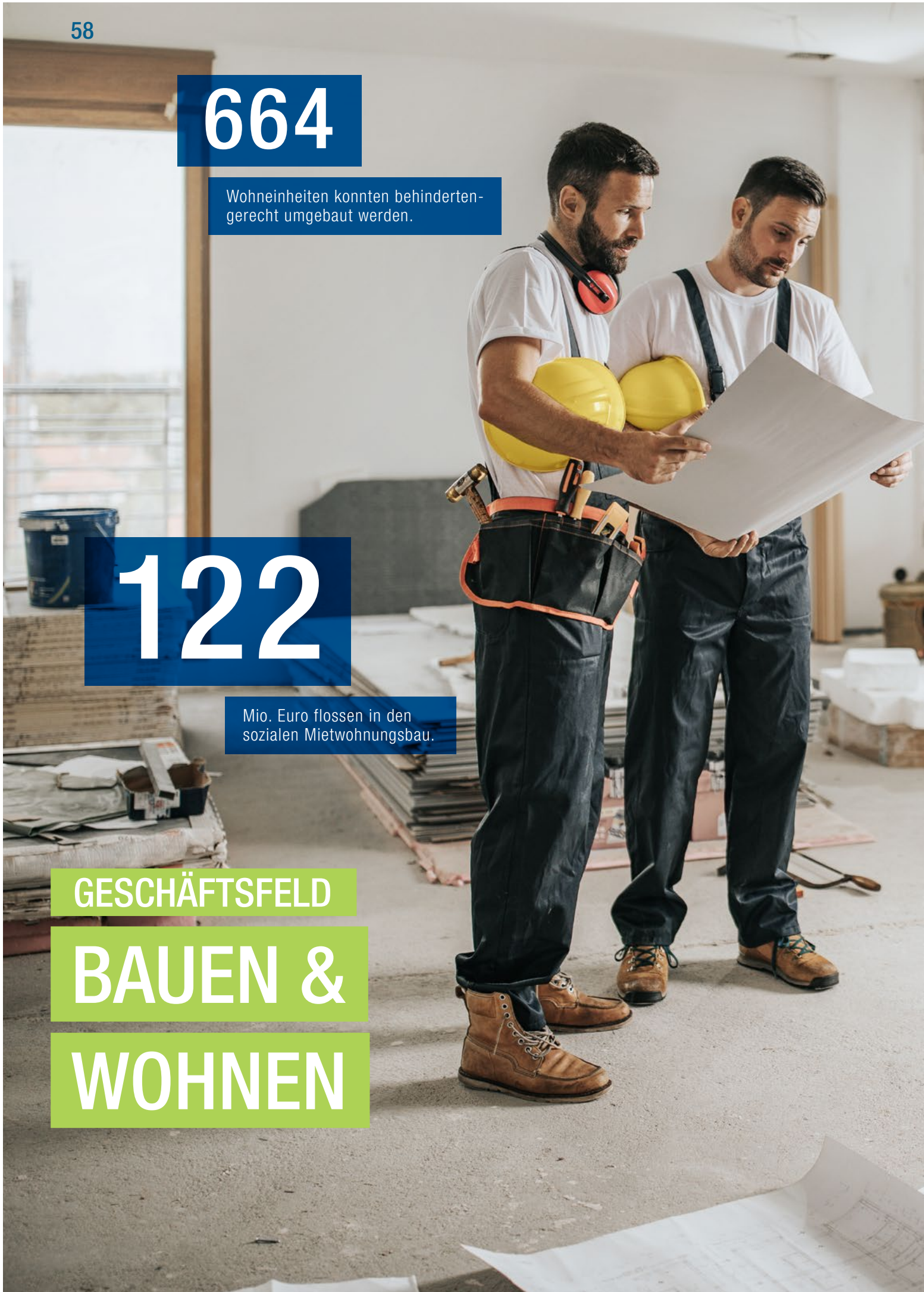
122

Mio. Euro flossen in den sozialen Mietwohnungsbau.

GESCHÄFTSFELD

BAUEN &

WOHNEN



4.146

Wohneinheiten wurden im Berichtsjahr 2018 gefördert.

2,3

Mio. Euro Zuschüsse förderten kommunale Klimaschutz- und Klimaanpassungsmaßnahmen.

Im Geschäftsfeld **bauen & wohnen** konnten beim sozialen Mietwohnungsbau erhebliche Steigerungen erzielt werden, wenngleich das Neugeschäftsvolumen in Höhe von 400,0 Mio. Euro geringfügig unter dem Vorjahreswert lag. Dies ist u. a. darauf zurückzuführen, dass die Sondereffekte aus dem Jahr 2017 nicht mehr griffen und so das Neugeschäft aus ergänzenden Kapitalmarktmitteln im Mietwohnungsbau deutlich unter dem hohen Wert des Vorjahres lag. In der Städtebauförderung hingegen nahmen die Neugeschäftszahlen weiter zu.

Das Jahr 2018 prägte in der **sozialen Mietwohnraumförderung** die komplette Überarbeitung der Förderangebote. In der Mitte des Jahres erfolgte die Neuveröffentlichung der Förderrichtlinien für Neubau, Modernisierung und studentisches Wohnen. Dies führte dazu, dass die Förderbeträge an die gestiegenen Baukosten angepasst und Wahlmöglichkeiten zur Bindungsdauer neu eingeführt wurden. Dadurch entstanden wesentliche Voraussetzungen für die weitere Ausweitung der Förderung in diesem Bereich. Die im Jahr 2017 neu eingeführten Programme KIP-Wohnraum und Erwerb von Belegungsrechten wurden fortgeführt.

Im Gegensatz dazu verschlechterte die **KfW** die Rahmenbedingungen ihrer wohnwirtschaftlichen Förderprodukte ab April 2018 in mehreren Punkten. Dies drückte sich insbesondere durch die Streichung von Angeboten mit Zinsbindungen von über zehn Jahren aus. Daher erfolgte eine Umgestaltung der ergänzenden Energieeffizienzförderung des Landes Hessen. Die bisherigen Tilgungszuschüsse wurden durch Zinszuschüsse ersetzt.

Die Förderprodukte in der **Wohneigentumsförderung** und in der **Städtebauförderung** blieben im Jahr 2018 weitgehend unverändert.

Förderung von Mietwohnungsbau

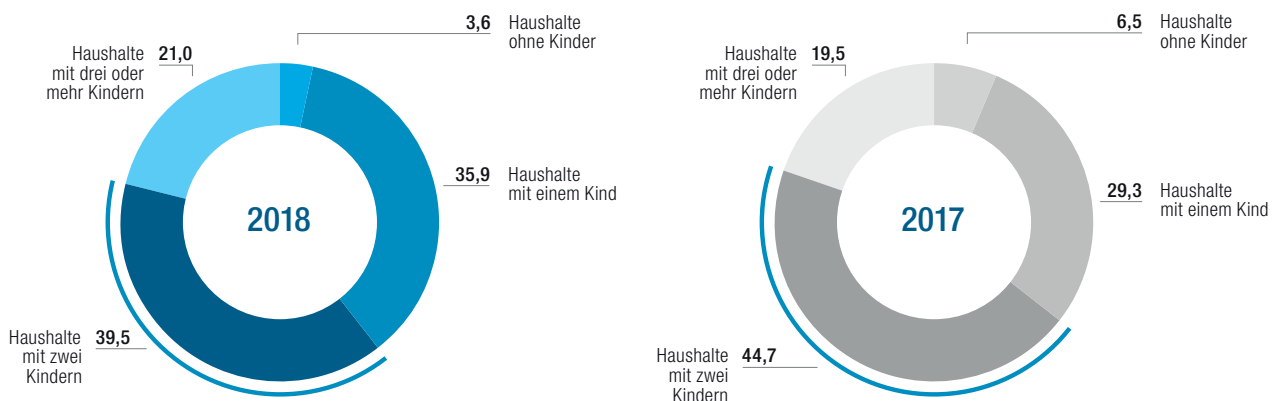
Trotz der Sondereinflüsse, die das Jahr 2017 prägten, konnte in der **Mietwohnungsbauförderung** im Berichtszeitraum mit Bewilligungen von insgesamt 236,9 Mio. Euro das hohe Volumen des Vorjahres von 277,7 Mio. Euro nahezu erreicht werden. Davon entfielen 222,3 Mio. Euro auf Kredite und 14,6 Mio. Euro auf Zuschüsse. In den verschiedenen Förderprogrammen stellte sich die Entwicklung unterschiedlich dar:

Die Förderung im **sozialen Mietwohnungsbau** verdoppelte sich mit insgesamt 122 Mio. Euro gegenüber dem Vorjahr (66,7 Mio. Euro). Dabei entfielen 66,7 Mio. Euro auf die allgemeine Neubauförderung, 8,5 Mio. Euro auf die Modernisierungsförderung, 7,9 Mio. Euro auf das studentische Wohnen, 35,1 Mio. Euro auf das Programm KIP-Wohnraum und 3,9 Mio. Euro auf den Ankauf von Belegungsrechten. Das hohe Anmeldevolumen der Wohnungswirtschaft in den letzten Jahren schlägt sich damit auch in den Bewilligungszahlen der WIBank nieder.

Das Jahr 2017 war im Bereich von **KfW- und Förderergänzungskrediten** im Mietwohnungsbau durch Sondereffekte (Verschiebungen von Kreditzusagen von 2016 auf 2017, Umfinanzierung eines großen Kreditportfolios) geprägt. Daher erreichten die Bewilligungen 2018 von 114,8 Mio. Euro den außerordentlich hohen Vorjahresstand von 210,9 Mio. Euro nicht wieder.

Selbst genutztes Wohneigentum nach Familiengröße

Angaben in Prozent



Förderung selbst genutzten Wohneigentums

In der **Wohneigentumsförderung** macht sich das außerordentlich günstige Zinsniveau am Kapitalmarkt weiter negativ für das Fördergeschäft bemerkbar. Hier werden Mittel aus dem Sondervermögen Wohnungswesen und Zukunftsinvestitionen (WuZ) und dem KfW-Wohneigentumsprogramm regelmäßig kombiniert. Das Bewilligungsvolumen an Darlehen im Jahr 2018 lag mit 17,6 Mio. Euro für insgesamt 195 Fälle geringfügig unter dem Niveau des Vorjahres (19,4 Mio. Euro für 214 Fälle).

Im Förderprogramm zum **behindertengerechten Umbau** selbst genutzten Wohneigentums wurden im Jahr 2018 Zuschüsse in Höhe von 2,4 Mio. Euro für 666 Förderfälle (Vorjahr: 2,3 Mio. Euro, 573 Fälle) zugesagt. Hier wirkten sich Verfahrensvereinfachungen und eine Erhöhung der bereitgestellten Mittel weiter positiv aus.

Regionalfonds Fluglärmenschutz

Aus dem **Regionalfonds Fluglärmenschutz** wurden im Jahr 2018 Zuschüsse für Schallschutzmaßnahmen (über das Regierungspräsidium Darmstadt) in Höhe von 6,4 Mio. Euro für 626 Fälle bewilligt (Vorjahr: 7,2 Mio. Euro, 1.292 Fälle). Ebenso wurden Zuschüsse im Rahmen der nachhaltigen Kommunalentwicklung durch die WIBank bearbeitet. Drei Fälle erhielten eine Bewilligung in Höhe von rund 56.000 Euro (Vorjahr: ein Fall mit 18.000 Euro). Auch konnten in zwei Fällen zinsverbilligte Darlehen der WIBank für Schallschutz und Nebenkosten bei Umzug mit einem Volumen von 16.000 Euro (Vorjahr: rund 122.000 Euro, zwölf Fälle) bewilligt werden. Die Antragsfrist der Darlehensprogramme endete am 31.12.2017.

Städtebau, Stadtentwicklung, Dorfentwicklung

In der **klassischen Städtebauförderung** (Bund-Länder-Programme) wurden im Jahr 2018 Zuschüsse in Höhe von 104,3 Mio. Euro für 139 Fördergebiete/Förderprojekte bewilligt (Vorjahr: 95,2 Mio. Euro für 132 Fördergebiete/Förderprojekte). Die stärksten Programme waren das Programm „Soziale Stadt“ mit einem Mittelanteil von 29,5 Mio. Euro, das Programm „Stadtumbau West“ mit 25,1 Mio. Euro und das Programm „Aktive Kernbereiche“ in Höhe von 16,9 Mio. Euro. Im Programm „Investitionspakt Soziale Integration“ flossen Mittel in Höhe von 17,9 Mio. Euro. Dieses Programm unterscheidet sich von den anderen, da es sich hier nicht um eine Gebietsförderung, sondern um eine Einzelprojektförderung handelt.

Für die im Rahmen des **EFRE** umgesetzten Investitionen zur Revitalisierung von Siedlungsbereichen im Zuge der **Städtebauförderung** konnten vier Bewilligungen über 4,3 Mio. Euro ausgesprochen werden.

In der **energetischen Modernisierung kommunaler Nichtwohngebäude** wurden 23 Fälle durch Zuschüsse mit einem Volumen von 5,9 Mio. Euro (Vorjahr: 23 Fälle mit 4,6 Mio. Euro) gefördert.

In dem 2016 neu aufgelegten Programm für **kommunale Klimaschutz- und Klimaanpassungsmaßnahmen** wurden 30 Fälle mit einem Zuschussvolumen von 2,3 Mio. Euro (Vorjahr: 17 Fälle mit 1,6 Mio. Euro) bewilligt.

2018 wurden im Bereich **Dorfentwicklung** insgesamt 19,9 Mio. Euro zur Auszahlung gebracht.

AUSBLICK 2019

Im **sozialen Mietwohnungsbau** wird für 2019 weiter mit hohen Bewilligungszahlen gerechnet. Die Gründe liegen hier ebenso in den attraktiveren Förderrichtlinien im Mietwohnungsbau wie in der Fortführung des Programms KIP-Wohnraum durch das Wohnrauminvestitionsprogramm (WIP). Es ist damit zu rechnen, dass die Aktivitäten der Landesregierung zur Mobilisierung von Bauland positive Effekte auf den sozialen Mietwohnungsbau auslösen.

Im **Hessischen Programm zur Förderung der Energieeffizienz im Mietwohnungsbau** wird eine weitere Verstärkung der Mittelausstattung seitens des Landes erwartet. Die Förderung von ausgewählten hocheffizienten Neubau- und Modernisierungsmaßnahmen erfolgt hier mittels eines zusätzlichen Zinszuschusses.

In der **Wohneigentumsförderung** rechnet die Bank 2019 mit der Veröffentlichung neuer Förderrichtlinien. Diese sollen insbesondere für den Bestandserwerb deutlich attraktivere Konditionen bieten und eine Reihe von Verfahrensvereinfachungen mit sich bringen.

Die **Städtebauförderung** geht von einer Fortführung der langfristig angelegten Bund-Länder-Programme auf hohem Niveau aus. Im Jahr 2018 erfolgte eine Förderung von Konzepten für das investive Programm „Nachhaltiges Wohnumfeld“. Daher ist 2019/2020 mit dem Programmstart zu rechnen. Die Förderungen von Maßnahmen zur energetischen Modernisierung von kommunalen Nichtwohngebäuden und zum Klimaschutz haben sich etabliert. Daher kann von einer hohen Nachfrage der Kommunen und einer konstanten Mittelausstattung seitens des Landes ausgegangen werden.

In Umsetzung sind zwei Programme aus **EFRE-Mitteln** für die städtebauliche Förderung. Auf Basis der vorliegenden Anträge wird das Fördervolumen 2019 voraussichtlich deutlich steigen.

Die Erwartungen in der **Dorfentwicklung** gehen in Richtung eines stabilen Auszahlungsvolumens in der Vorjahresgrößenordnung.

Wohnungsbauförderung: Neugeschäft 2018

Bewilligungen und geförderte Wohneinheiten

	Bewilligungen	Wohneinheiten
	in Mio. Euro	Anzahl*
Mietwohnungen Neubau		1.238
Mietwohnungen Modernisierung		1.189
ergänzender Finanzierungszuschuss Land		
Schaffung und Erwerb von Wohneigentum		195
behindertengerechter Umbau		664
studentisches Wohnen		76
Erwerb von Belegungsrechten		463
KIP-Wohnraum		321
Summe	257	4.146

* Unter Ausschluss von Doppelzählungen.

Sozialer Mietwohnungsbau 2018: Neubau, Modernisierung und KIP-Wohnraum

Neubau, Modernisierung und KIP-Wohnraum nach Regionen

Mietwohnungen Neubau

	Bewilligungen Darlehen in Mio. Euro	Finanzierungszuschuss Land in Mio. Euro	Wohneinheiten Anzahl	Anträge Anzahl
Bergstraße	1,4	0,1	20	1
Darmstadt, Stadt	25,7	5,3	204	3
Darmstadt-Dieburg				
Frankfurt am Main, Stadt	3,2	0,2	27	2
Fulda	3,3	0,6	43	3
Gießen	1,3	0,1	18	1
Groß-Gerau	3,1	0,3	38	3
Hersfeld-Rotenburg				
Hochtaunuskreis	2,0	0,2	25	1
Kassel	5,3	1,1	71	3
Kassel, Stadt	3,6	0,7	56	1
Lahn-Dill-Kreis				
Limburg-Weilburg				
Main-Kinzig-Kreis				
Main-Taunus-Kreis	3,9	0,4	43	3
Marburg-Biedenkopf	0,8	0,1	12	1
Odenwaldkreis				
Offenbach	3,6	0,4	38	1
Offenbach am Main, Stadt				
Rheingau-Taunus-Kreis				
Schwalm-Eder-Kreis				
Vogelsbergkreis				
Waldeck-Frankenberg				
Werra-Meißner-Kreis				
Wetteraukreis				
Wiesbaden, Landeshauptstadt				
hessenweit*				
Summe	57.255.300	9.465.860	595	23
davon Regierungsbezirk Darmstadt	42.955.900	6.893.510	395	14
davon Regierungsbezirk Gießen	2.065.100	206.510	30	2
davon Regierungsbezirk Kassel	12.234.300	2.365.840	170	7

* Die Zahlen beziehen sich auf mehrere Landkreise bzw. hessenweite Maßnahmen.

Sozialer Mietwohnungsbau 2018: Neubau, Modernisierung und KIP-Wohnraum

Neubau, Modernisierung und KIP-Wohnraum nach Regionen

Mietwohnungen Modernisierung

	Bewilligungen Darlehen in Mio. Euro	Finanzierungszuschuss Land in Mio. Euro	Wohneinheiten Anzahl	Anträge Anzahl
Bergstraße				
Darmstadt, Stadt				
Darmstadt-Dieburg				
Frankfurt am Main, Stadt	4,6	0,2	70	1
Fulda				
Gießen				
Groß-Gerau	2,0	0,2	48	2
Hersfeld-Rotenburg				
Hochtaunuskreis				
Kassel				
Kassel, Stadt				
Lahn-Dill-Kreis				
Limburg-Weilburg				
Main-Kinzig-Kreis				
Main-Taunus-Kreis				
Marburg-Biedenkopf				
Odenwaldkreis				
Offenbach				
Offenbach am Main, Stadt				
Rheingau-Taunus-Kreis				
Schwalm-Eder-Kreis				
Vogelsbergkreis				
Waldeck-Frankenberg				
Werra-Meißner-Kreis				
Wetteraukreis				
Wiesbaden, Landeshauptstadt	1,4	0,1	42	1
hessenweit*				
Summe	8.005.600	501.275	160	4
davon Regierungsbezirk Darmstadt	8.005.600	501.275	160	4
davon Regierungsbezirk Gießen				
davon Regierungsbezirk Kassel				

* Die Zahlen beziehen sich auf mehrere Landkreise bzw. hessenweite Maßnahmen.

Sozialer Mietwohnungsbau 2018: Neubau, Modernisierung und KIP-Wohnraum

Neubau, Modernisierung und KIP-Wohnraum nach Regionen

KIP-Wohnraum

	Bewilligungen Darlehen in Mio. Euro	Wohneinheiten Anzahl	Anträge Anzahl
Bergstraße			
Darmstadt, Stadt	4,4	36	2
Darmstadt-Dieburg	1,6	14	1
Frankfurt am Main, Stadt	5,1	36	1
Fulda			
Gießen			
Groß-Gerau			
Hersfeld-Rotenburg			
Hochtaunuskreis	0,9	8	1
Kassel			
Kassel, Stadt			
Lahn-Dill-Kreis	3,7	44	2
Limburg-Weilburg	1,5	22	2
Main-Kinzig-Kreis			
Main-Taunus-Kreis	2,8	22	3
Marburg-Biedenkopf	0,6	9	1
Odenwaldkreis			
Offenbach			
Offenbach am Main, Stadt			
Rheingau-Taunus-Kreis	4,0	42	4
Schwalm-Eder-Kreis			
Vogelsbergkreis			
Waldeck-Frankenberg			
Werra-Meißner-Kreis			
Wetteraukreis			
Wiesbaden, Landeshauptstadt	10,5	88	4
hessenweit*			
Summe	35.065.300	321	21
davon Regierungsbezirk Darmstadt	29.341.800	246	16
davon Regierungsbezirk Gießen	5.723.500	75	5
davon Regierungsbezirk Kassel			

* Die Zahlen beziehen sich auf mehrere Landkreise bzw. hessenweite Maßnahmen.

Kapitalmarktmittel für Mietwohnungen (KfW-Programme)

Bewilligungen und Anzahl Wohneinheiten

	2018	2018	2017	2017
	Bewilligungen in Mio. Euro	Wohneinheiten Anzahl	Bewilligungen in Mio. Euro	Wohneinheiten Anzahl
Modernisierung WEG Energieeffizienz	0,4	21	0,8	63
Modernisierung Denkmal			0,7	14
Modernisierung KfW-Effizienzhaus 55	8,5	86	14,2	251
Modernisierung KfW-Effizienzhaus 70	2,0	20	17,9	369
Modernisierung KfW-Effizienzhaus 85	4,8	96	2,0	94
Modernisierung KfW-Effizienzhaus 100	5,8	188	5,0	196
Modernisierung KfW-Effizienzhaus 115	1,7	47	3,7	163
Einzelmaßnahmen	13,7	685	12,0	557
Altersgerecht umbauen	1,0	24	0,2	22
Neubau KfW-Effizienzhaus 70	2,5	82	6,4	76
Neubau KfW-Effizienzhaus 55	37,2	426	76,7	850
Neubau KfW-Effizienzhaus 40	32,1	327		
Sonstige	5,1	112	71,3	1.984
Summe	114,8	2.090**/**	210,9	3.765**/**

* Unter Ausschluss von Doppelzählungen.

** Von den genannten Wohneinheiten wurden im Jahr 2018 383 Wohneinheiten (2017: 241 Wohneinheiten) auch mit Mitteln aus dem Sondervermögen im Rahmen von Landesprogrammen gefördert.

Neubau von Mietwohnungen 2018

Sozialer Mietwohnungsbau: Neubau von Mietwohnungen einschl. KIP-Wohnraum

Finanzierung der Baumaßnahmen	Bewilligungen in Mio. Euro	Bewilligungen in Prozent
Landesförderung	101,8	52,3
Mittel aus kommunalen Haushalten	18,4	9,5
Kapitalmarktmittel	40,2	20,6
Eigenleistung	34,3	17,6
Summe	194,7	100,0

Geförderte Wohnungen: Anzahl der Räume	Wohneinheiten Anzahl	Wohneinheiten in Prozent
1 und 2 Räume	439	47,9
3 und 4 Räume	447	48,8
5 Räume und mehr	30	3,3
Summe	916	100,0

Geförderte Wohnungen: nach Bauherren	Wohneinheiten Anzahl	Wohneinheiten in Prozent
private Bauherren	30	3,3
Wohnungsunternehmen	839	91,6
Sonstige	47	5,1
Summe	916	100,0

Selbst genutztes Wohneigentum 2018

Bewilligungen und Anzahl Wohneinheiten

	Hessen-Baudarlehen (Neubau)		Hessen-Darlehen (Bestandserwerb)		Summe	
	Bewilligungen Darlehen in Euro	Wohneinheiten Anzahl	Bewilligungen Darlehen in Euro	Wohneinheiten Anzahl	Bewilligungen Darlehen in Euro	Wohneinheiten Anzahl
Bergstraße	80.000	1	885.000	9	965.000	10
Darmstadt, Stadt						
Darmstadt-Dieburg	90.000	1	100.000	1	190.000	2
Frankfurt am Main, Stadt	230.000	2	500.000	5	730.000	7
Fulda	1.940.000	24	585.000	6	2.525.000	30
Gießen	250.000	3	285.000	3	535.000	6
Groß-Gerau	205.000	2	480.000	6	685.000	8
Hersfeld-Rotenburg	160.000	2	130.000	2	290.000	4
Hochtaunuskreis			100.000	1	100.000	1
Kassel	570.000	7	1.045.000	11	1.615.000	18
Kassel, Stadt			625.000	7	625.000	7
Lahn-Dill-Kreis	160.000	2	920.000	10	1.080.000	12
Limburg-Weilburg	400.000	5	1.265.000	15	1.665.000	20
Main-Kinzig-Kreis	1.130.000	12	665.000	7	1.795.000	19
Main-Taunus-Kreis	230.000	2	100.000	1	330.000	3
Marburg-Biedenkopf	320.000	4	695.000	7	1.015.000	11
Odenwaldkreis	240.000	3	200.000	2	440.000	5
Offenbach	565.000	5	200.000	2	765.000	7
Offenbach am Main, Stadt						
Rheingau-Taunus-Kreis	105.000	1	150.000	2	255.000	3
Schwalm-Eder-Kreis	80.000	1	200.000	2	280.000	3
Vogelsbergkreis			100.000	1	100.000	1
Waldeck-Frankenberg	100.000	1			100.000	1
Werra-Meißner-Kreis			295.000	4	295.000	4
Wetteraukreis	365.000	4	500.000	5	865.000	9
Wiesbaden, Landeshauptstadt			375.000	4	375.000	4
hessenweit*						
Summe	7.220.000	82	10.400.000	113	17.620.000	195
davon Regierungsbezirk Darmstadt	3.240.000	33	4.255.000	45	7.495.000	78
davon Regierungsbezirk Gießen	1.130.000	14	3.265.000	36	4.395.000	50
davon Regierungsbezirk Kassel	2.850.000	35	2.880.000	32	5.730.000	67

* Die Zahlen beziehen sich auf mehrere Landkreise bzw. hessenweite Maßnahmen.

Selbst genutztes Wohneigentum

Bewilligungen und Anzahl Wohneinheiten

	2018		2017	
	Bewilligungen Darlehen in Mio. Euro	Wohneinheiten Anzahl	Bewilligungen Darlehen in Mio. Euro	Wohneinheiten Anzahl
Hessen-Baudarlehen (Neubau)	7,2	82	8,2	94
Hessen-Darlehen (Bestandserwerb)	10,4	113	11,2	120
Summe	17,6	195	19,4	214

Anteile Sondervermögen und KfW 2018

Hessen-Baudarlehen (Neubau) Darlehen, Bewilligungen in Euro	davon Sondervermögen Wohnungswesen und Zukunftsinvestitionen (WuZ) in Euro	davon KfW-Mittel in Euro
7.220.000	3.423.458	3.796.542

Hessen-Darlehen (Bestandserwerb) Darlehen, Bewilligungen in Euro	davon Sondervermögen Wohnungswesen und Zukunftsinvestitionen (WuZ) in Euro	davon KfW-Mittel in Euro
10.400.000	6.675.805	3.724.195

Selbst genutztes Wohneigentum

Förderung nach Regierungsbezirken, Gebäudetypen

	2018				2017			
	Eigentums- wohnungen	Einfamilien- häuser	Zwei- familien- häuser	Gesamt	Eigentums- wohnungen	Einfamilien- häuser	Zwei- familien- häuser	Gesamt
Regierungsbezirk Darmstadt	11	55	12	78	11	69	8	88
Regierungsbezirk Gießen		46	4	50		60	10	70
Regierungsbezirk Kassel	1	52	14	67	1	44	11	56
Summe	12	153	30	195	12	173	29	214

Hessischer Regionalfonds für Fluglärmschutzmaßnahmen 2018

Bewilligungen und Anträge

	Fluglärmschutz Darlehen		Fluglärmschutz Zuschuss		Nachhaltige Kommunalentwicklung	
	Bewilligungen Darlehen in Euro	Anträge Anzahl	Bewilligungen Zuschuss in Euro	Anträge Anzahl	Bewilligungen Zuschuss in Euro	Anträge Anzahl
Summe	16.000	2	6.378.287	626	55.866	3

Summe

Bewilligungen Darlehen in Euro	Bewilligungen Zuschuss in Euro	Anträge Anzahl	
Summe	16.000	6.434.153	631

Bewilligungen Städtebau/Stadtentwicklung, Dorfentwicklung und Regionalfonds 2018

Bewilligungen und Auszahlungen

	Städtebau Soziale Stadt		Städtebau Stadtumbau West		Städtebau Aktive Kernbereiche	
	Bewilligungen Zuschuss in Euro	Anträge Anzahl	Bewilligungen Zuschuss in Euro	Anträge Anzahl	Bewilligungen Zuschuss in Euro	Anträge Anzahl
Bergstraße	2.505.000	1	2.191.000	4	3.142.300	7
Darmstadt, Stadt	855.000	1	1.572.000	1		
Darmstadt-Dieburg	412.000	1			341.000	1
Frankfurt am Main, Stadt	1.535.000	3	586.000	1		
Fulda	1.863.000	3	1.162.000	1	1.362.000	1
Gießen	1.571.000	3	1.711.000	3		
Groß-Gerau	982.000	2	1.397.000	2		
Hersfeld-Rotenburg	99.000	1	3.707.000	3		
Hochtaunuskreis	692.900	3				
Kassel	960.000	1	461.000	1	3.179.946	4
Kassel, Stadt	2.705.000	3	1.220.000	1		
Lahn-Dill-Kreis	1.313.000	2	1.552.000	1	13.000	1
Limburg-Weilburg	731.000	1			643.000	2
Main-Kinzig-Kreis	2.304.000	2	4.188.000	3	3.058.500	7
Main-Taunus-Kreis						
Marburg-Biedenkopf	2.214.000	5				
Odenwaldkreis						
Offenbach			978.000	4		
Offenbach am Main, Stadt	3.690.000	2	651.000	1		
Rheingau-Taunus-Kreis			1.602.000	2		
Schwalm-Eder-Kreis					1.825.000	2
Vogelsbergkreis					666.000	2
Waldeck-Frankenberg			806.000	1	319.000	1
Werra-Meißner-Kreis			1.326.000	2		
Wetteraukreis	1.575.000	1			1.728.000	3
Wiesbaden, Landeshauptstadt	3.455.000	4			633.000	1
hessenweit*						
Summe	29.461.900	39	25.110.000	31	16.910.746	32
davon Regierungsbezirk Darmstadt	18.005.900	20	13.165.000	18	8.902.800	19
davon Regierungsbezirk Gießen	5.829.000	11	3.263.000	4	1.322.000	5
davon Regierungsbezirk Kassel	5.627.000	8	8.682.000	9	6.685.946	8

* Die Zahlen beziehen sich auf mehrere Landkreise bzw. hessenweite Maßnahmen.

Bewilligungen Städtebau/Stadtentwicklung, Dorfentwicklung und Regionalfonds 2018

Bewilligungen und Auszahlungen

	Städtebaulicher Denkmalschutz		Energetische Modernisierung kommunaler Nichtwohngebäude		Klimaschutz	
	Bewilligungen Zuschuss in Euro	Anträge Anzahl	Bewilligungen Zuschuss in Euro	Anträge Anzahl	Bewilligungen Zuschuss in Euro	Anträge Anzahl
Bergstraße					312.401	4
Darmstadt, Stadt					57.688	2
Darmstadt-Dieburg			435.900	2	64.393	2
Frankfurt am Main, Stadt						
Fulda			16.000	1	250.000	1
Gießen	432.000	1				
Groß-Gerau						
Hersfeld-Rotenburg	720.000	1	703.000	4		
Hochtaunuskreis	562.000	1	548.000	2	297.550	2
Kassel	1.827.000	1	41.000	1		
Kassel, Stadt					70.000	1
Lahn-Dill-Kreis			2.784.500	1	35.000	1
Limburg-Weilburg					235.210	2
Main-Kinzig-Kreis					333.973	5
Main-Taunus-Kreis	519.000	1	31.000	2	38.770	1
Marburg-Biedenkopf	404.000	1	432.000	2	375.684	4
Odenwaldkreis						
Offenbach			368.000	3		
Offenbach am Main, Stadt					100.000	1
Rheingau-Taunus-Kreis	367.000	1			7.017	1
Schwalm-Eder-Kreis			153.000	3		
Vogelsbergkreis	974.000	1				
Waldeck-Frankenberg	600.000	1			152.939	1
Werra-Meißner-Kreis			303.000	1		
Wetteraukreis	919.000	3	99.400	1		
Wiesbaden, Landeshauptstadt					15.182	2
hessenweit*						
Summe	7.324.000	12	5.914.800	23	2.345.807	30
davon Regierungsbezirk Darmstadt	2.367.000	6	1.482.300	10	1.226.974	20
davon Regierungsbezirk Gießen	1.810.000	3	3.216.500	3	645.894	7
davon Regierungsbezirk Kassel	3.147.000	3	1.216.000	10	472.939	3

* Die Zahlen beziehen sich auf mehrere Landkreise bzw. hessenweite Maßnahmen.

Bewilligungen Städtebau/Stadtentwicklung, Dorfentwicklung und Regionalfonds 2018

Bewilligungen und Auszahlungen

	Dorfentwicklung		Dorferneuerung (2007–2013)		Dorfentwicklung (2013)	
	Auszahlungen in Euro	Anträge Anzahl	Auszahlungen in Euro	Anträge Anzahl	Auszahlungen in Euro	Anträge Anzahl
Bergstraße	328.527	20				
Darmstadt, Stadt						
Darmstadt-Dieburg	684.942	67			3.015	2
Frankfurt am Main, Stadt						
Fulda	1.221.136	87				
Gießen	608.175	38				
Groß-Gerau	37.885	1				
Hersfeld-Rotenburg	905.283	84				
Hochtaunuskreis	361.885	35				
Kassel	745.814	64				
Kassel, Stadt						
Lahn-Dill-Kreis	674.320	59				
Limburg-Weilburg	638.745	38				
Main-Kinzig-Kreis	1.468.159	74				
Main-Taunus-Kreis	8.289	2				
Marburg-Biedenkopf	1.240.509	78	3.034	1	3.814	2
Odenwaldkreis	697.488	65				
Offenbach						
Offenbach am Main, Stadt						
Rheingau-Taunus-Kreis	691.553	44				
Schwalm-Eder-Kreis	926.652	75			76.659	1
Vogelsbergkreis	2.008.777	128			44.969	1
Waldeck-Frankenberg	1.611.495	122				
Werra-Meißner-Kreis	1.149.725	81				
Wetteraukreis	914.607	54				
Wiesbaden, Landeshauptstadt						
hessenweit*						
Summe	16.923.966	1.216	3.034	1	128.457	6
davon Regierungsbezirk Darmstadt	5.193.335	362			3.015	2
davon Regierungsbezirk Gießen	5.170.526	341	3.034	1	48.783	3
davon Regierungsbezirk Kassel	6.560.105	513			76.659	1

* Die Zahlen beziehen sich auf mehrere Landkreise bzw. hessenweite Maßnahmen.

Bewilligungen Städtebau/Stadtentwicklung, Dorfentwicklung und Regionalfonds 2018

Bewilligungen und Auszahlungen

	Stadtgrün		Investpakt Soziale Integration		Stadtsanierung	
	Bewilligungen Zuschuss in Euro	Anträge Anzahl	Bewilligungen Zuschuss in Euro	Anträge Anzahl	Bewilligungen Zuschuss in Euro	Anträge Anzahl
Bergstraße						
Darmstadt, Stadt						
Darmstadt-Dieburg			328.200		1	
Frankfurt am Main, Stadt	648.000	1	983.400		1	
Fulda	350.000	1				
Gießen	1.511.000	1				
Groß-Gerau	457.000	1				
Hersfeld-Rotenburg						
Hochtaunuskreis						
Kassel						
Kassel, Stadt	255.000	1				
Lahn-Dill-Kreis			2.455.200		1	
Limburg-Weilburg						
Main-Kinzig-Kreis	240.000	1	7.113.000		3	
Main-Taunus-Kreis						
Marburg-Biedenkopf			666.000		1	
Odenwaldkreis						
Offenbach	58.000	1				
Offenbach am Main, Stadt	986.000	1				
Rheingau-Taunus-Kreis	565.000	1	1.350.000		1	
Schwalm-Eder-Kreis	224.000	1	2.014.200		1	
Vogelsbergkreis						
Waldeck-Frankenberg	756.000	1	1.993.200		2	95.021
Werra-Meißner-Kreis			990.000		1	
Wetteraukreis						
Wiesbaden, Landeshauptstadt	1.406.000	1				
hessenweit*						
Summe	7.456.000	12	17.893.200	12	95.021	1
davon Regierungsbezirk Darmstadt	4.360.000	7	9.774.600		6	
davon Regierungsbezirk Gießen	1.511.000	1	3.121.200		2	
davon Regierungsbezirk Kassel	1.585.000	4	4.997.400		4	95.021

* Die Zahlen beziehen sich auf mehrere Landkreise bzw. hessenweite Maßnahmen.

Bewilligungen Städtebau/Stadtentwicklung, Dorfentwicklung und Regionalfonds 2018

Bewilligungen und Auszahlungen

	Dorfentwicklung ländlicher Raum		Dorfmoderation		Investitionen zur Revitalisierung von Siedlungsbereichen	
	Bewilligungen Zuschuss in Euro	Anträge Anzahl	Bewilligungen Zuschuss in Euro	Anträge Anzahl	Bewilligungen Zuschuss in Euro	Anträge Anzahl
Bergstraße	19.257	2			2.000.000	1
Darmstadt, Stadt						
Darmstadt-Dieburg	58.181	10				
Frankfurt am Main, Stadt						
Fulda	145.590	12				
Gießen	115.888	17				
Groß-Gerau						
Hersfeld-Rotenburg	127.085	13				
Hochtaunuskreis	139.939	14				
Kassel	132.837	14			174.129	1
Kassel, Stadt						
Lahn-Dill-Kreis	123.001	18				
Limburg-Weilburg	72.400	8				
Main-Kinzig-Kreis	276.109	25			957.355	1
Main-Taunus-Kreis						
Marburg-Biedenkopf	263.322	21				
Odenwaldkreis	200.758	17				
Offenbach						
Offenbach am Main, Stadt						
Rheingau-Taunus-Kreis	52.541	3				
Schwalm-Eder-Kreis	100.789	14	2.241	1		
Vogelsbergkreis	245.785	27				
Waldeck-Frankenberg	301.126	35	5.408	1	1.147.948	1
Werra-Meißner-Kreis	273.223	27				
Wetteraukreis	178.696	19				
Wiesbaden, Landeshauptstadt						
hessenweit*						
Summe	2.826.527	296	7.649	2	4.279.432	4
davon Regierungsbezirk Darmstadt	925.481	90			2.957.355	2
davon Regierungsbezirk Gießen	820.396	91				
davon Regierungsbezirk Kassel	1.080.650	115	7.649	2	1.322.077	2

* Die Zahlen beziehen sich auf mehrere Landkreise bzw. hessenweite Maßnahmen.

Bewilligungen Städtebau/Stadtentwicklung, Dorfentwicklung und Regionalfonds 2018

Bewilligungen und Auszahlungen

	Summe		
	Auszahlungen Zuschuss in Euro	Bewilligungen Zuschuss in Euro	Anträge Anzahl
Bergstraße	328.527	10.169.958	39
Darmstadt, Stadt		2.484.688	4
Darmstadt-Dieburg	687.957	1.639.674	86
Frankfurt am Main, Stadt		3.752.400	6
Fulda	1.221.136	5.148.590	107
Gießen	608.175	5.340.888	63
Groß-Gerau	37.885	2.836.000	6
Hersfeld-Rotenburg	905.283	5.356.085	106
Hochtaunuskreis	361.885	2.240.389	57
Kassel	745.814	6.775.912	87
Kassel, Stadt		4.250.000	6
Lahn-Dill-Kreis	674.320	8.275.701	84
Limburg-Weilburg	638.745	1.681.610	51
Main-Kinzig-Kreis	1.468.159	18.470.937	121
Main-Taunus-Kreis	8.289	588.770	6
Marburg-Biedenkopf	1.247.357	4.355.006	115
Odenwaldkreis	697.488	200.758	82
Offenbach		1.404.000	8
Offenbach am Main, Stadt		5.427.000	5
Rheingau-Taunus-Kreis	691.553	3.943.558	53
Schwalm-Eder-Kreis	1.003.311	4.319.230	98
Vogelsbergkreis	2.053.746	1.885.785	159
Waldeck-Frankenberg	1.611.495	6.176.642	167
Werra-Meißner-Kreis	1.149.725	2.892.223	112
Wetteraukreis	914.607	4.500.096	81
Wiesbaden, Landeshauptstadt		5.509.182	8
hessenweit*			
Summe	17.055.457	119.625.082	1.717
davon Regierungsbezirk Darmstadt	5.196.350	63.167.410	562
davon Regierungsbezirk Gießen	5.222.343	21.538.990	472
davon Regierungsbezirk Kassel	6.636.764	34.918.682	683

* Die Zahlen beziehen sich auf mehrere Landkreise bzw. hessenweite Maßnahmen.

Wohnraumförderung 2018

Bewilligungen und Anzahl Wohneinheiten

Soziale Wohnraumförderung: Neubau und Modernisierung von Mietwohnungen

	Bewilligungen Darlehen in Euro	Bewilligungen Zuschuss in Euro	Anträge Anzahl	Wohneinheiten Anzahl
Bergstraße	1.425.800	142.580	1	20
Darmstadt, Stadt	25.667.600	5.257.460	3	204
Darmstadt-Dieburg				
Frankfurt am Main, Stadt	7.823.400	459.425	3	97
Fulda	3.326.300	584.240	3	43
Gießen	1.252.800	125.280	1	18
Groß-Gerau	5.127.800	512.780	5	86
Hersfeld-Rotenburg				
Hochtaunuskreis	2.036.500	203.650	1	25
Kassel	5.263.200	1.052.640	3	71
Kassel, Stadt	3.644.800	728.960	1	56
Lahn-Dill-Kreis				
Limburg-Weilburg				
Main-Kinzig-Kreis				
Main-Taunus-Kreis	3.932.200	393.220	3	43
Marburg-Biedenkopf	812.300	81.230	1	12
Odenwaldkreis				
Offenbach	3.565.200	356.520	1	38
Offenbach am Main, Stadt				
Rheingau-Taunus-Kreis				
Schwalm-Eder-Kreis				
Vogelsbergkreis				
Waldeck-Frankenberg				
Werra-Meißner-Kreis				
Wetteraukreis				
Wiesbaden, Landeshauptstadt	1.383.000	69.150	1	42
hessenweit*				
Summe	65.260.900	9.967.135	27	755
davon Regierungsbezirk Darmstadt	50.961.500	7.394.785	18	555
davon Regierungsbezirk Gießen	2.065.100	206.510	2	30
davon Regierungsbezirk Kassel	12.234.300	2.365.840	7	170

* Die Zahlen beziehen sich auf mehrere Landkreise bzw. hessenweite Maßnahmen.

Wohnraumförderung 2018

Bewilligungen und Anzahl Wohneinheiten

	Soziale Wohnraumförderung: Kommunalinvestitionsprogramm Wohnraum			Ergänzende Kapitalmarktmittel: Neubau und Modernisierung von Mietwohnungen		
	Bewilligungen Darlehen in Euro	Anträge Anzahl	Wohneinheiten Anzahl	Bewilligungen Darlehen in Euro	Anträge Anzahl	Wohneinheiten Anzahl
Bergstraße						
Darmstadt, Stadt	4.426.800	2	36	1.465.000	2	37
Darmstadt-Dieburg	1.610.600	1	14	500.000	2	5
Frankfurt am Main, Stadt	5.083.000	1	36	63.463.600	28	1.008
Fulda				529.000	2	18
Gießen				1.333.000	2	24
Groß-Gerau				4.170.600	4	90
Hersfeld-Rotenburg						
Hochtaunuskreis	908.600	1	8	6.392.000	2	110
Kassel				3.027.000	3	71
Kassel, Stadt				5.136.400	6	151
Lahn-Dill-Kreis	3.674.200	2	44			
Limburg-Weilburg	1.456.400	2	22			
Main-Kinzig-Kreis				612.000	1	18
Main-Taunus-Kreis	2.823.200	3	22	8.965.000	3	94
Marburg-Biedenkopf	592.900	1	9	2.595.000	5	77
Odenwaldkreis						
Offenbach				3.485.600	5	142
Offenbach am Main, Stadt						
Rheingau-Taunus-Kreis	4.013.900	4	42	2.810.000	2	34
Schwalm-Eder-Kreis						
Vogelsbergkreis						
Waldeck-Frankenberg				1.700.000	1	43
Werra-Meißner-Kreis						
Wetteraukreis				6.600.000	1	66
Wiesbaden, Landeshauptstadt	10.475.700	4	88	1.973.000	4	102
hessenweit*						
Summe	35.065.300	21	321	114.757.200	73	2.090
davon Regierungsbezirk Darmstadt	29.341.800	16	246	100.436.800	54	1.706
davon Regierungsbezirk Gießen	5.723.500	5	75	3.928.000	7	101
davon Regierungsbezirk Kassel				10.392.400	12	283

* Die Zahlen beziehen sich auf mehrere Landkreise bzw. hessenweite Maßnahmen.

Wohnraumförderung 2018

Bewilligungen und Anzahl Wohneinheiten

	Soziale Wohnraumförderung: selbst genutztes Wohneigentum			Soziale Wohnraumförderung: Altersgerechter Umbau		
	Bewilligungen Darlehen in Euro	Anträge Anzahl	Wohneinheiten Anzahl	Bewilligungen Zuschuss in Euro	Anträge Anzahl	Wohneinheiten Anzahl
Bergstraße	965.000	10	10	73.858	16	16
Darmstadt, Stadt				50.059	13	13
Darmstadt-Dieburg	190.000	2	2	40.340	12	12
Frankfurt am Main, Stadt	730.000	7	7	51.100	14	14
Fulda	2.525.000	30	30	242.721	52	51
Gießen	535.000	6	6	80.100	21	20
Groß-Gerau	685.000	8	8	105.006	27	27
Hersfeld-Rotenburg	290.000	4	4	74.770	19	19
Hochtaunuskreis	100.000	1	1	74.101	16	16
Kassel	1.615.000	18	18	62.600	24	24
Kassel, Stadt	625.000	7	7	39.807	10	10
Lahn-Dill-Kreis	1.080.000	12	12	110.818	38	38
Limburg-Weilburg	1.665.000	20	20	185.750	85	85
Main-Kinzig-Kreis	1.795.000	19	19	159.851	40	40
Main-Taunus-Kreis	330.000	3	3	105.000	36	36
Marburg-Biedenkopf	1.015.000	11	11	224.500	51	51
Odenwaldkreis	440.000	5	5	99.800	40	40
Offenbach	765.000	7	7	86.231	20	20
Offenbach am Main, Stadt				33.952	8	8
Rheingau-Taunus-Kreis	255.000	3	3	60.412	18	18
Schwalm-Eder-Kreis	280.000	3	3	71.950	16	16
Vogelsbergkreis	100.000	1	1	70.600	17	17
Waldeck-Frankenberg	100.000	1	1	40.200	17	17
Werra-Meißner-Kreis	295.000	4	4	79.299	22	22
Wetteraukreis	865.000	9	9	26.850	9	9
Wiesbaden, Landeshauptstadt	375.000	4	4	111.555	25	25
hessenweit*						
Summe	17.620.000	195	195	2.361.229	666	664
davon Regierungsbezirk Darmstadt	7.495.000	78	78	1.078.114	294	294
davon Regierungsbezirk Gießen	4.395.000	50	50	671.768	212	211
davon Regierungsbezirk Kassel	5.730.000	67	67	611.347	160	159

* Die Zahlen beziehen sich auf mehrere Landkreise bzw. hessenweite Maßnahmen.

Wohnraumförderung 2018

Bewilligungen und Anzahl Wohneinheiten

Soziale Wohnraumförderung: Studentisches Wohnen

	Bewilligungen Darlehen in Euro	Bewilligungen Zuschuss in Euro	Anträge Anzahl	Wohneinheiten Anzahl
Bergstraße				
Darmstadt, Stadt				
Darmstadt-Dieburg				
Frankfurt am Main, Stadt				
Fulda				
Gießen				
Groß-Gerau				
Hersfeld-Rotenburg				
Hochtaunuskreis				
Kassel				
Kassel, Stadt	7.192.500	719.250	2	66
Lahn-Dill-Kreis				
Limburg-Weilburg				
Main-Kinzig-Kreis				
Main-Taunus-Kreis				
Marburg-Biedenkopf				
Odenwaldkreis				
Offenbach				
Offenbach am Main, Stadt				
Rheingau-Taunus-Kreis				
Schwalm-Eder-Kreis				
Vogelsbergkreis				
Waldeck-Frankenberg				
Werra-Meißner-Kreis				
Wetteraukreis				
Wiesbaden, Landeshauptstadt				
hessenweit*				
Summe	7.192.500	719.250	2	66
davon Regierungsbezirk Darmstadt				
davon Regierungsbezirk Gießen				
davon Regierungsbezirk Kassel	7.192.500	719.250	2	66

* Die Zahlen beziehen sich auf mehrere Landkreise bzw. hessenweite Maßnahmen.

Wohnraumförderung 2018

Bewilligungen und Anzahl Wohneinheiten

Soziale Wohnraumförderung: Erwerb von Belegungsrechten

	Bewilligungen Zuschuss in Euro	Anträge Anzahl	Wohneinheiten Anzahl
Bergstraße	766.000	2	62
Darmstadt, Stadt	97.800	2	8
Darmstadt-Dieburg			
Frankfurt am Main, Stadt	205.287	1	18
Fulda	146.500	2	25
Gießen	522.100	3	81
Groß-Gerau	243.500	3	26
Hersfeld-Rotenburg			
Hochtaunuskreis			
Kassel			
Kassel, Stadt	518.000	2	44
Lahn-Dill-Kreis	284.500	1	24
Limburg-Weilburg			
Main-Kinzig-Kreis	183.000	2	28
Main-Taunus-Kreis	384.180	3	55
Marburg-Biedenkopf	597.200	1	92
Odenwaldkreis			
Offenbach			
Offenbach am Main, Stadt			
Rheingau-Taunus-Kreis			
Schwalm-Eder-Kreis			
Vogelsbergkreis			
Waldeck-Frankenberg			
Werra-Meißner-Kreis			
Wetteraukreis			
Wiesbaden, Landeshauptstadt			
hessenweit*			
Summe	3.948.067	22	463
davon Regierungsbezirk Darmstadt	1.879.767	13	197
davon Regierungsbezirk Gießen	1.403.800	5	197
davon Regierungsbezirk Kassel	664.500	4	69

* Die Zahlen beziehen sich auf mehrere Landkreise bzw. hessenweite Maßnahmen.

Wohnraumförderung 2018

Bewilligungen und Anzahl Wohneinheiten

	Summe			
	Bewilligungen Darlehen in Euro	Bewilligungen Zuschuss in Euro	Anträge* Anzahl	Wohneinheiten* Anzahl
Bergstraße	2.390.800	982.438	29	108
Darmstadt, Stadt	31.559.400	5.405.319	22	298
Darmstadt-Dieburg	2.300.600	40.340	17	33
Frankfurt am Main, Stadt	77.100.000	715.812	52	1.138
Fulda	6.380.300	973.461	89	167
Gießen	3.120.800	727.480	32	131
Groß-Gerau	9.983.400	861.286	45	189
Hersfeld-Rotenburg	290.000	74.770	23	23
Hochtaunuskreis	9.437.100	277.751	20	135
Kassel	9.905.200	1.115.240	45	113
Kassel, Stadt	16.598.700	2.006.017	26	253
Lahn-Dill-Kreis	4.754.200	395.318	53	118
Limburg-Weilburg	3.121.400	185.750	107	127
Main-Kinzig-Kreis	2.407.000	342.851	62	105
Main-Taunus-Kreis	16.050.400	882.400	48	210
Marburg-Biedenkopf	5.015.200	902.930	70	252
Odenwaldkreis	440.000	99.800	45	45
Offenbach	7.815.800	442.751	32	169
Offenbach am Main, Stadt		33.952	8	8
Rheingau-Taunus-Kreis	7.078.900	60.412	27	97
Schwalm-Eder-Kreis	280.000	71.950	19	19
Vogelsbergkreis	100.000	70.600	18	18
Waldeck-Frankenberg	1.800.000	40.200	19	61
Werra-Meißner-Kreis	295.000	79.299	26	26
Wetteraukreis	7.465.000	26.850	19	84
Wiesbaden, Landeshauptstadt	14.206.700	180.705	37	219
hessenweit**				
Summe	239.895.900	16.995.681	990	4.146
davon Regierungsbezirk Darmstadt	188.235.100	10.352.666	463	2.838
davon Regierungsbezirk Gießen	16.111.600	2.282.078	280	646
davon Regierungsbezirk Kassel	35.549.200	4.360.937	247	662

* Unter Ausschluss von Doppelzählungen.

** Die Zahlen beziehen sich auf mehrere Landkreise bzw. hessenweite Maßnahmen.

17,2

Mio. Euro dienen der Unterstützung von 110 Projekten zur Sozialen Inklusion.

GESCHÄFTSFELD

BILDEN &

BESCHÄFTIGEN





50,4

Mio. Euro betrug das
Zuschussvolumen insgesamt.

2,5

Mio. Euro flossen in die Förderung
beruflicher Weiterbildung.

33,2

Mio. Euro Zuschüsse wurden im Produktfeld
„Bildung und Qualifizierung“ bewilligt.

Im Geschäftsfeld **bilden & beschäftigen** bündelt die WIBank die Aktivitäten und Ziele der europäischen und hessischen Arbeitsmarktpolitik. Die Förderprodukte werden hauptsächlich aus dem Europäischen Sozialfonds (ESF) sowie aus Landesmitteln finanziert. Hierbei stehen die Förderung des lebenslangen Lernens und der Sozialen Inklusion sowie die Reduzierung von Langzeit- und Jugendarbeitslosigkeit im Fokus.

Das Neugeschäft lag mit insgesamt 50,4 Mio. Euro geringfügig unter dem Wert des Vorjahres (53,5 Mio. Euro). Die Nachfrage ist somit unverändert hoch. Insgesamt befinden sich seit dem Start der aktuellen EU-Förderperiode 2014–2020 rund 59.300 Teilnehmende in rund 2.000 geförderten Maßnahmen. Die zur Verfügung stehenden Fördermittel teilen sich in die Produktfelder „Bildung und Qualifizierung“ und „Soziale Inklusion“ auf.

Bildung und Qualifizierung

Im Produktfeld **Bildung und Qualifizierung** lag das Neugeschäftsvolumen im Berichtsjahr bei 33,2 Mio. Euro. Schwerpunkte sind die Förderung von Maßnahmen zur Aus- und Weiterbildung, zur Orientierung beim Übergang zwischen Schule und Arbeitsleben sowie zur Reduzierung von Langzeit- und Jugendarbeitslosigkeit.

Eines dieser Programme ist die **Förderung von Maßnahmen zur Aufstiegsprämie**. Ziel ist es, das Erreichen einer höheren beruflichen Ebene zu fördern und somit dem Fachkräftemangel vorzubeugen sowie den Standort Hessen nachhaltig weiterzuentwickeln. Erfolgreiche Absolventinnen und Absolventen aus den Bereichen Handwerk und Industrie, die als Fachmeister/-innen oder Meister/-innen im landwirtschaftlichen Bereich ein entsprechendes Zertifikat vorlegten, erhielten eine pauschale Förderung in Höhe von jeweils 1.000 Euro. Zukünftig werden auch Prüfungen nach dem Berufsbildungsgesetz (BBiG) oder der Handwerksordnung (HwO) unterstützt. Diese Prüfungen müssen das Niveau sechs oder sieben des Deutschen Qualifikationsrahmens (DQR) erreichen. Hierunter fallen z. B. Abschlüsse als Prozessmanager/-in Elektrotechnik, geprüfter/geprüfte Betriebswirt/-in oder auch Bachelorabschlüsse. Die Qualifikationen, die im Rahmen einer solchen Weiterbildung erlangt werden, bilden wiederum die Basis für eine spätere Unternehmensgründung oder -nachfolge. Hieran zeigt sich beispielhaft der ganzheitliche und nachhaltige Fördergedanke. Die Förderung eines Einzelnen kann dazu beitragen, dass zukünftig Arbeitsplätze erhalten und geschaffen werden.

Das Land Hessen stellt die entsprechenden Fördermittel über die WIBank zur Verfügung. Die Antragsstellung und Auszahlung der Prämie erfolgt durch die jeweilige Kammer, die wiederum die entsprechenden Gelder bei der WIBank beantragt. Seit dem Programmstart 2018 wurden insgesamt etwas mehr als 2,5 Mio. Euro bewilligt.

Soziale Inklusion

Im Bereich **Soziale Inklusion** stehen Förderprodukte im Vordergrund, die es benachteiligten Menschen ermöglichen, am Arbeitsleben teilzunehmen. Im vergangenen Geschäftsjahr wurden 110 Projekte mit Zuschüssen in Höhe von 17,2 Mio. Euro unterstützt (Vorjahr: 19,7 Mio. Euro, 134 Projekte).

Ein Beispiel für die nachhaltige Förderung sozialer Integration ist das Programm **Impulse der Arbeitsmarktpolitik (IdeA)**. Im Berichtsjahr wurden Zuschüsse in Höhe von 3,6 Mio. Euro bewilligt und Projektausgaben von 16,3 Mio. Euro angestoßen (Vorjahr: 2,9 Mio. Euro Zuschüsse, 6,0 Mio. Euro Projektausgaben). Die Steigerung des Neugeschäfts belegt die konstant hohe Nachfrage nach dem Programm seit Beginn der aktuellen EU-Förderperiode. Unterstützt werden modellhafte und innovative Projekte von Trägern von Beratungs-, Beschäftigungs- und Qualifizierungsangeboten sowie von anderen Akteuren des Arbeitsmarktes. Die Projekte sollen Arbeitslosen und Geringqualifizierten die Integration auf dem Arbeitsmarkt ermöglichen. Darüber hinaus ist es das Ziel, insbesondere dem Fachkräftemangel in Berufen der Gesundheits-, Sozial- und Pflegebranche entgegenzuwirken. Ebenso gefördert werden Werk tätige für die Industrie oder für gewerblich-technische Berufe.

Administration

Neben der Abwicklung der einzelnen Förderprodukte ist die Berichterstattung gegenüber der EU-Kommission ein wichtiger Bestandteil.

Im Rahmen der ESF-Förderung wurde das 2016 begonnene Projekt zur Erarbeitung eines elektronischen Zahlungsantrags sowie der Rechnungslegung im ersten Quartal 2018 erfolgreich abgeschlossen. Hierdurch stehen dem Land Hessen nun alle erforderlichen elektronischen Instrumente zur finanziellen Berichterstattung gegenüber der EU-Kommission zur Verfügung. Diese Möglichkeiten wurden bereits erfolgreich genutzt, als zwei weitere Zahlungsanträge beim ESF gestellt und anstandslos anerkannt wurden. Es verfielen 2018 keine Fördermittel.

AUSBLICK 2019

Der Tätigkeitsschwerpunkt 2019 liegt weiterhin in der Umsetzung und Überwachung der Förderprogramme. Im Februar 2019 war die erste Rechnungslegung des Landes gegenüber der EU fällig, die den Zeitraum vom 01.07.2017 bis zum 30.06.2018 umfasst. Um eine fristgemäße und vollständige Erreichung gewährleisten zu können, wurde in enger Zusammenarbeit mit den beteiligten Institutionen (Verwaltungs-, Bescheinigungs- und Prüfbehörde) ein detaillierter Zeitplan erarbeitet.

Der nächste Zahlungsantrag des Landes ist für Mitte des Jahres 2019 vorgesehen.

Förderung von Bildung und Beschäftigung 2018

Bewilligungen und Anträge

	Gesamt- förderung*	Anträge* Gesamt	davon Programme zur Bildung und Qualifizierung sowie sonstige		davon Programme zur Sozialen Inklusion	
	Bewilligungen Zuschuss in Euro	Anzahl	in Euro	Anzahl	in Euro	Anzahl
Bergstraße	440.300	42	108.000	40	332.300	2
Darmstadt, Stadt	2.199.736	43	1.010.036	34	1.189.700	9
Darmstadt-Dieburg	433.400	46	185.000	43	248.400	3
Frankfurt am Main, Stadt	23.657.395	99	19.925.550	81	3.731.845	18
Fulda	1.011.675	72	477.750	67	533.925	5
Gießen	1.125.600	33	508.500	29	617.100	4
Groß-Gerau	1.115.200	26	212.000	22	903.200	4
Hersfeld-Rotenburg	380.200	22	249.400	21	130.800	1
Hochtaunuskreis	264.684	14	47.384	13	217.300	1
Kassel	366.900	25	198.900	24	168.000	1
Kassel, Stadt	2.563.450	52	1.605.750	48	957.700	4
Lahn-Dill-Kreis	985.100	28	335.500	24	649.600	4
Limburg-Weilburg	520.220	17	174.395	14	345.825	3
Main-Kinzig-Kreis	1.059.290	27	511.490	22	547.800	5
Main-Taunus-Kreis	104.000	15	28.000	14	76.000	1
Marburg-Biedenkopf	860.900	27	382.600	24	478.300	3
Odenwaldkreis	36.000	4	36.000	4		
Offenbach	709.000	16	190.200	13	518.800	3
Offenbach am Main, Stadt	986.600	22	227.100	18	759.500	4
Rheingau-Taunus-Kreis	276.500	15	125.600	14	150.900	1
Schwalm-Eder-Kreis	2.585.900	64	700.700	58	1.885.200	6
Vogelsbergkreis	448.100	7	309.800	6	138.300	1
Waldeck-Frankenberg	667.900	31	279.100	27	388.800	4
Werra-Meißner-Kreis	673.300	25	300.000	21	373.300	4
Wetteraukreis	746.600	18	280.300	11	466.300	7
Wiesbaden, Landeshauptstadt	6.140.715	37	4.765.915	25	1.374.800	12
hessenweit**	1.441	1	1.441	1		
Summe	50.360.106	828	33.176.411	718	17.183.695	110
davon Regierungsbezirk Darmstadt	38.169.420	424	27.652.575	354	10.516.845	70
davon Regierungsbezirk Gießen	3.939.920	112	1.710.795	97	2.229.125	15
davon Regierungsbezirk Kassel	8.249.325	291	3.811.600	266	4.437.725	25

* Hier aufgeführt ist jeweils die Summe der Bewilligungen 2018 in allen Förderprogrammen (Bildung und Qualifizierung inkl. der technischen Hilfe sowie zur Sozialen Inklusion) im Geschäftsfeld „bilden & beschäftigen“.

** Die Zahlen beziehen sich auf mehrere Landkreise bzw. hessenweite Maßnahmen.

Bildung und Qualifizierung 2018

Bewilligungen und Projektausgaben

	Überbetriebliche berufliche Ausbildungslehrgänge		Maßnahmen zur Nachwuchsgewinnung		Förderung von Maßnahmen zur Aufstiegsprämie	
	Bewilligungen Zuschuss in Euro	Projektausgaben in Euro	Bewilligungen Zuschuss in Euro	Projektausgaben in Euro	Bewilligungen Zuschuss in Euro	Projektausgaben in Euro
Bergstraße						
Darmstadt, Stadt	19.350	101.500				
Darmstadt-Dieburg						
Frankfurt am Main, Stadt	2.239.350	25.209.350				
Fulda	76.350	569.000				
Gießen						
Groß-Gerau						
Hersfeld-Rotenburg	59.400	475.200				
Hochtaunuskreis						
Kassel	21.900	186.000				
Kassel, Stadt	1.261.650	10.399.700				
Lahn-Dill-Kreis	37.500	300.000				
Limburg-Weilburg	55.000	183.800				
Main-Kinzig-Kreis	197.890	1.127.500				
Main-Taunus-Kreis						
Marburg-Biedenkopf						
Odenwaldkreis						
Offenbach						
Offenbach am Main, Stadt						
Rheingau-Taunus-Kreis						
Schwalm-Eder-Kreis	74.100	604.800	253.100	256.200		
Vogelsbergkreis	162.900	720.000				
Waldeck-Frankenberg	50.100	194.000				
Werra-Meißner-Kreis	26.700	234.000				
Wetteraukreis	139.800	1.047.000				
Wiesbaden, Landeshauptstadt	1.846.950	10.047.500			2.528.000	2.528.000
hessenweit*						
Summe	6.268.940	51.399.350	253.100	256.200	2.528.000	2.528.000
davon Regierungsbezirk Darmstadt	4.443.340	37.532.850			2.528.000	2.528.000
davon Regierungsbezirk Gießen	255.400	1.203.800				
davon Regierungsbezirk Kassel	1.570.200	12.662.700	253.100	256.200		

* Die Zahlen beziehen sich auf mehrere Landkreise bzw. hessenweite Maßnahmen.

Bildung und Qualifizierung 2018

Bewilligungen und Projektausgaben

	Qualifizierungskcheck		Projekte der beruflichen Bildung		Offene Hochschulen: Potenziale nutzen, Übergänge vorbereiten	
	Bewilligungen Zuschuss in Euro	Projektausgaben in Euro	Bewilligungen Zuschuss in Euro	Projektausgaben in Euro	Bewilligungen Zuschuss in Euro	Projektausgaben in Euro
Bergstraße						
Darmstadt, Stadt			6.086	9.366	177.100	446.400
Darmstadt-Dieburg						
Frankfurt am Main, Stadt	1.000.000	1.997.900	15.627.700	27.006.400	104.300	187.200
Fulda					104.300	187.200
Gießen					104.300	187.200
Groß-Gerau						
Hersfeld-Rotenburg						
Hochtaunuskreis			6.684	13.207		
Kassel						
Kassel, Stadt						
Lahn-Dill-Kreis						
Limburg-Weilburg						
Main-Kinzig-Kreis						
Main-Taunus-Kreis						
Marburg-Biedenkopf			128.200	148.500		
Odenwaldkreis						
Offenbach						
Offenbach am Main, Stadt						
Rheingau-Taunus-Kreis						
Schwalm-Eder-Kreis						
Vogelsbergkreis						
Waldeck-Frankenberg			3.400	5.900		
Werra-Meißner-Kreis						
Wetteraukreis						
Wiesbaden, Landeshauptstadt			19.465	52.705	104.300	187.200
hessenweit*			1.441	2.787		
Summe	1.000.000	1.997.900	15.792.976	27.238.865	594.300	1.195.200
davon Regierungsbezirk Darmstadt	1.000.000	1.997.900	15.659.935	27.081.677	385.700	820.800
davon Regierungsbezirk Gießen			128.200	148.500	104.300	187.200
davon Regierungsbezirk Kassel			3.400	5.900	104.300	187.200

* Die Zahlen beziehen sich auf mehrere Landkreise bzw. hessenweite Maßnahmen.

Bildung und Qualifizierung 2018

Bewilligungen und Projektausgaben

	Praxis und Schule (PuSch)		gut ausbilden		Technische Hilfe	
	Bewilligungen Zuschuss in Euro	Projektausgaben in Euro	Bewilligungen Zuschuss in Euro	Projektausgaben in Euro	Bewilligungen Zuschuss in Euro	Projektausgaben in Euro
Bergstraße	30.000	33.300	78.000	170.396		
Darmstadt, Stadt	30.000	36.300	52.000	112.212		
Darmstadt-Dieburg	105.000	120.600	80.000	170.396		
Frankfurt am Main, Stadt	296.300	365.800	90.000	191.176		
Fulda	45.000	76.400	120.000	249.360		
Gießen	177.000	219.300	40.000	91.432		
Groß-Gerau	180.000	185.200	32.000	66.496		
Hersfeld-Rotenburg	15.000	15.000	34.000	70.652		
Hochtaunuskreis			22.000	45.716		
Kassel	30.000	34.900	40.000	83.120		
Kassel, Stadt	87.900	96.500	78.000	162.084		
Lahn-Dill-Kreis	130.500	164.000	34.000	70.652		
Limburg-Weilburg	75.000	112.000	16.000	33.248		
Main-Kinzig-Kreis	180.000	288.200	22.000	49.872		
Main-Taunus-Kreis			28.000	62.340		
Marburg-Biedenkopf	58.600	59.700	38.000	91.432		
Odenwaldkreis	30.000	77.600	6.000	12.468		
Offenbach	60.000	108.000	18.000	41.560		
Offenbach am Main, Stadt	90.000	105.000	24.000	49.872		
Rheingau-Taunus-Kreis	75.000	91.400	20.000	41.560		
Schwalm-Eder-Kreis	120.000	208.000	98.000	203.644		
Vogelsbergkreis			4.000	8.312		
Waldeck-Frankenberg	44.400	44.400	38.000	78.964		
Werra-Meißner-Kreis	90.000	94.200	30.000	62.340		
Wetteraukreis	15.000	15.000	12.000	24.936		
Wiesbaden, Landeshauptstadt	105.000	137.500	22.000	45.716		
hessenweit*						
Summe	2.069.700	2.688.300	1.076.000	2.289.956		
davon Regierungsbezirk Darmstadt	1.196.300	1.563.900	506.000	1.084.716		
davon Regierungsbezirk Gießen	441.100	555.000	132.000	295.076		
davon Regierungsbezirk Kassel	432.300	569.400	438.000	910.164		

* Die Zahlen beziehen sich auf mehrere Landkreise bzw. hessenweite Maßnahmen.

Bildung und Qualifizierung 2018

Bewilligungen und Projektausgaben

	Bildungsberatung und -coaching		Summe	
	Bewilligungen Zuschuss in Euro	Projektausgaben in Euro	Bewilligungen Zuschuss in Euro	Projektausgaben in Euro
Bergstraße			108.000	203.696
Darmstadt, Stadt	725.500	3.480.100	1.010.036	4.185.878
Darmstadt-Dieburg			185.000	290.996
Frankfurt am Main, Stadt	567.900	3.366.900	19.925.550	58.324.726
Fulda	132.100	910.000	477.750	1.991.960
Gießen	187.200	1.623.900	508.500	2.121.832
Groß-Gerau			212.000	251.696
Hersfeld-Rotenburg	141.000	749.600	249.400	1.310.452
Hochtaunuskreis	18.700	598.200	47.384	657.123
Kassel	107.000	749.800	198.900	1.053.820
Kassel, Stadt	178.200	1.424.200	1.605.750	12.082.484
Lahn-Dill-Kreis	133.500	702.400	335.500	1.237.052
Limburg-Weilburg	28.395	462.500	174.395	791.548
Main-Kinzig-Kreis	111.600	608.800	511.490	2.074.372
Main-Taunus-Kreis			28.000	62.340
Marburg-Biedenkopf	157.800	946.700	382.600	1.246.332
Odenwaldkreis			36.000	90.068
Offenbach	112.200	607.600	190.200	757.160
Offenbach am Main, Stadt	113.100	592.500	227.100	747.372
Rheingau-Taunus-Kreis	30.600	573.600	125.600	706.560
Schwalm-Eder-Kreis	155.500	762.000	700.700	2.034.644
Vogelsbergkreis	142.900	951.200	309.800	1.679.512
Waldeck-Frankenberg	143.200	732.600	279.100	1.055.864
Werra-Meißner-Kreis	153.300	753.900	300.000	1.144.440
Wetteraukreis	113.500	607.800	280.300	1.694.736
Wiesbaden, Landeshauptstadt	140.200	789.700	4.765.915	13.788.321
hessenweit*			1.441	2.787
Summe	3.593.395	21.994.000	33.176.411	111.587.771
davon Regierungsbezirk Darmstadt	1.933.300	11.225.200	27.652.575	83.835.043
davon Regierungsbezirk Gießen	649.795	4.686.700	1.710.795	7.076.276
davon Regierungsbezirk Kassel	1.010.300	6.082.100	3.811.600	20.673.664

* Die Zahlen beziehen sich auf mehrere Landkreise bzw. hessenweite Maßnahmen.

Soziale Inklusion 2018

Bewilligungen und Projektausgaben

	Qualifizierung und Beschäftigung junger Menschen		Übergangsmangement für Straftatlassene	
	Bewilligungen Zuschuss in Euro	Projektausgaben in Euro	Bewilligungen Zuschuss in Euro	Projektausgaben in Euro
Bergstraße				
Darmstadt, Stadt	426.600	672.400	22.500	154.800
Darmstadt-Dieburg			32.500	272.400
Frankfurt am Main, Stadt	1.343.800	2.890.800	56.250	367.900
Fulda	448.800	673.000	5.625	58.200
Gießen	593.000	992.600	22.500	108.400
Groß-Gerau	355.200	558.900		
Hersfeld-Rotenburg	130.800	179.200		
Hochtaunuskreis	217.300	300.900		
Kassel	168.000	261.500		
Kassel, Stadt	925.200	1.146.800	32.500	179.600
Lahn-Dill-Kreis	649.600	1.346.880		
Limburg-Weilburg	224.900	332.900	5.625	58.800
Main-Kinzig-Kreis	267.300	304.500		
Main-Taunus-Kreis				
Marburg-Biedenkopf	478.300	794.000		
Odenwaldkreis				
Offenbach	518.800	1.050.900		
Offenbach am Main, Stadt	357.000	537.800		
Rheingau-Taunus-Kreis	150.900	264.900		
Schwalm-Eder-Kreis	556.700	664.700		
Vogelsbergkreis	138.300	148.800		
Waldeck-Frankenberg	242.800	340.300		
Werra-Meißner-Kreis	280.400	446.000		
Wetteraukreis	246.500	709.900	22.500	101.600
Wiesbaden, Landeshauptstadt	819.200	3.694.200		
hessenweit*				
Summe	9.539.400	18.311.880	200.000	1.301.700
davon Regierungsbezirk Darmstadt	4.702.600	10.985.200	133.750	896.700
davon Regierungsbezirk Gießen	2.084.100	3.615.180	28.125	167.200
davon Regierungsbezirk Kassel	2.752.700	3.711.500	38.125	237.800

* Die Zahlen beziehen sich auf mehrere Landkreise bzw. hessenweite Maßnahmen.

Soziale Inklusion 2018

Bewilligungen und Projektausgaben

	Qualifizierung von Strafgefangenen		Impulse der Arbeitsmarktpolitik (IdeA)	
	Bewilligungen Zuschuss in Euro	Projektausgaben in Euro	Bewilligungen Zuschuss in Euro	Projektausgaben in Euro
Bergstraße				
Darmstadt, Stadt	37.400	74.800	669.600	1.789.300
Darmstadt-Dieburg				
Frankfurt am Main, Stadt			1.479.095	10.081.160
Fulda				
Gießen			1.600	35.000
Groß-Gerau			168.000	341.500
Hersfeld-Rotenburg				
Hochtaunuskreis				
Kassel				
Kassel, Stadt				
Lahn-Dill-Kreis				
Limburg-Weilburg			115.300	1.274.000
Main-Kinzig-Kreis				
Main-Taunus-Kreis				
Marburg-Biedenkopf				
Odenwaldkreis				
Offenbach				
Offenbach am Main, Stadt				
Rheingau-Taunus-Kreis				
Schwalm-Eder-Kreis			1.038.100	1.757.600
Vogelsbergkreis				
Waldeck-Frankenberg				
Werra-Meißner-Kreis				
Wetteraukreis			24.400	608.400
Wiesbaden, Landeshauptstadt			94.600	458.300
hessenweit*				
Summe	37.400	74.800	3.590.695	16.345.260
davon Regierungsbezirk Darmstadt	37.400	74.800	2.435.695	13.278.660
davon Regierungsbezirk Gießen			116.900	1.309.000
davon Regierungsbezirk Kassel			1.038.100	1.757.600

* Die Zahlen beziehen sich auf mehrere Landkreise bzw. hessenweite Maßnahmen.

Soziale Inklusion 2018

Bewilligungen und Projektausgaben

	Arbeitsmarktbudget		Summe	
	Bewilligungen Zuschuss in Euro	Projektausgaben in Euro	Bewilligungen Zuschuss in Euro	Projektausgaben in Euro
Bergstraße	332.300	664.700	332.300	664.700
Darmstadt, Stadt	33.600	64.800	1.189.700	2.756.100
Darmstadt-Dieburg	215.900	2.790.900	248.400	3.063.300
Frankfurt am Main, Stadt	852.700	1.615.700	3.731.845	14.955.560
Fulda	79.500	6.471.600	533.925	7.202.800
Gießen			617.100	1.136.000
Groß-Gerau	380.000	767.700	903.200	1.668.100
Hersfeld-Rotenburg			130.800	179.200
Hochtaunuskreis			217.300	300.900
Kassel			168.000	261.500
Kassel, Stadt			957.700	1.326.400
Lahn-Dill-Kreis			649.600	1.346.880
Limburg-Weilburg			345.825	1.665.700
Main-Kinzig-Kreis	280.500	1.267.600	547.800	1.572.100
Main-Taunus-Kreis	76.000	154.600	76.000	154.600
Marburg-Biedenkopf			478.300	794.000
Odenwaldkreis				
Offenbach			518.800	1.050.900
Offenbach am Main, Stadt	402.500	1.055.400	759.500	1.593.200
Rheingau-Taunus-Kreis			150.900	264.900
Schwalm-Eder-Kreis	290.400	901.800	1.885.200	3.324.100
Vogelsbergkreis			138.300	148.800
Waldeck-Frankenberg	146.000	568.100	388.800	908.400
Werra-Meißner-Kreis	92.900	187.600	373.300	633.600
Wetteraukreis	172.900	596.400	466.300	2.016.300
Wiesbaden, Landeshauptstadt	461.000	1.302.800	1.374.800	5.455.300
hessenweit*				
Summe	3.816.200	18.409.700	17.183.695	54.443.340
davon Regierungsbezirk Darmstadt	3.207.400	10.280.600	10.516.845	35.515.960
davon Regierungsbezirk Gießen			2.229.125	5.091.380
davon Regierungsbezirk Kassel	608.800	8.129.100	4.437.725	13.836.000

* Die Zahlen beziehen sich auf mehrere Landkreise bzw. hessenweite Maßnahmen.

ORGANE

Der Wirtschafts- und Infrastrukturbank Hessen (WIBank) liegt das „Gesetz zur Neuordnung der monetären Förderung in Hessen“ vom 16. Juli 2009 (GVBl. I S. 256) zugrunde. Sie ist ein rechtlich unselbstständiger, organisatorisch und wirtschaftlich selbstständiger Geschäftsbereich der Landesbank Hessen-Thüringen Girozentrale (Helaba) in der Form einer Anstalt des öffentlichen Rechts.

In dem Gesetz ist vorgesehen, einen Ausschuss des Verwaltungsrates der Helaba einzurichten, der für die WIBank und für ihre Fördertätigkeit zuständig ist. Die Helaba hat diesen Ausschuss eingerichtet (Wirtschafts- und Infrastrukturbank-Ausschuss). Er besteht aus sechs Mitgliedern.

Der Wirtschafts- und Infrastrukturbank-Ausschuss setzt sich zusammen aus:

- zwei vom Land berufenen Mitgliedern im Verwaltungsrat der Helaba,
- zwei Mitgliedern der Arbeitnehmervertretung aus dem Verwaltungsrat der Helaba sowie
- der für Wirtschaft zuständigen Ministerin oder dem hierfür zuständigen Minister und
- einem weiteren von der Hessischen Landesregierung zu benennenden Mitglied.

Der Wirtschafts- und Infrastrukturbank-Ausschuss beschließt die Richtlinien für die Geschäftspolitik und überwacht das Fördergeschäft. Er beschließt als Ausschuss für das Fördergeschäft über die Art der Zweckbindung der von der WIBank thesaurierten Erträge.

Der Verwaltungsrat der Helaba wird vom Vorsitzenden des Ausschusses regelmäßig über die Tätigkeiten der WIBank und über die Beschlüsse des Ausschusses unterrichtet.

Die für die WIBank zuständigen Mitglieder des Vorstandes der Helaba waren im Berichtsjahr Herbert Hans Grüntker, Vorsitzender des Vorstandes der Helaba, als Dezernent und Thomas Groß, Mitglied des Vorstandes der Helaba, als Co-Dezernent.

Landesbank Hessen-Thüringen Girozentrale Wirtschafts- und Infrastrukturbank-Ausschuss

Stand 31. Dezember 2018

Vorsitzender

Tarek Al-Wazir
Staatsminister
Hessisches Ministerium für Wirtschaft, Energie, Verkehr und Landesentwicklung*

Stellvertretender Vorsitzender

Clemens Reif, MdL
CDU-Fraktion
Hessischer Landtag

Mitglieder

Thorsten Derlitzki
Bankangestellter
Landesbank Hessen-Thüringen Girozentrale

Birgit Sahliger-Rasper
Bankangestellte
Landesbank Hessen-Thüringen Girozentrale

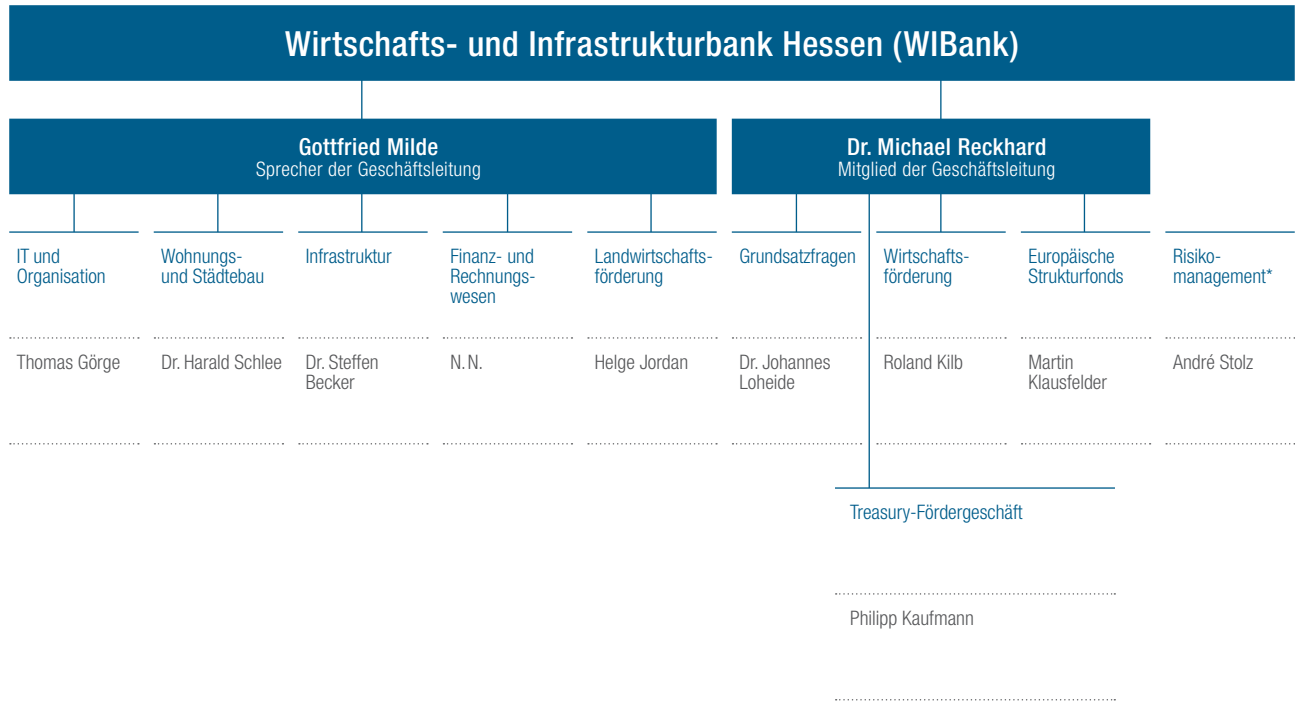
Frank Lortz, MdL
CDU-Fraktion
Hessischer Landtag

Dr. Thomas Schäfer
Staatsminister
Hessisches Ministerium der Finanzen

* Seit Januar 2019 Hessisches Ministerium für Wirtschaft, Energie, Verkehr und Wohnen.

Aufbauorganisation der Wirtschafts- und Infrastrukturbank Hessen

Stand 31. Dezember 2018



* Interimistische Anbindung an das Dezernat 000100 Herbert Hans Grüntker.

Beirat Wirtschaft der Wirtschafts- und Infrastrukturbank Hessen

Stand 31. Dezember 2018

Vorsitzender

Tarek Al-Wazir
Staatsminister
Hessisches Ministerium für Wirtschaft, Energie, Verkehr und Landesentwicklung*

Stellvertretender Vorsitzender

Ralf W. Barkey
Vorstandsmitglied
Genossenschaftsverband e.V.

Mitglieder

Ralf W. Barkey
Vorstandsmitglied
Genossenschaftsverband e.V.

Harald Brandes
Geschäftsführer
Arbeitsgemeinschaft der Hessischen Handwerkskammern (ARGE)

Kaya Kinkel, MdL
Fraktion Bündnis 90/Die Grünen
Hessischer Landtag

Judith Lannert, MdL
CDU-Fraktion
Hessischer Landtag

Jürgen Lenders, MdL
FDP-Fraktion
Hessischer Landtag

Dirk Pollert
Hauptgeschäftsführer
Vereinigung der hessischen Unternehmerverbände

Michael Rudolph
Bezirksvorsitzender
DGB-Bezirk Hessen-Thüringen

Hermann Schaus, MdL
Fraktion DIE LINKE
Hessischer Landtag

Norbert Schmitt, MdL
SPD-Fraktion
Hessischer Landtag

Jürgen Schüdde
Vorsitzender des Vorstandes
Sparkasse Starkenburg

Sybille von Oberritz
Hauptgeschäftsführerin
Industrie- und Handelskammer Kassel-Marburg

Lutz Wiederstein
Marktgebietsleiter Frankfurt am Main
Deutsche Bank AG

Stellvertretende Mitglieder

Dr. Walter Arnold, MdL
CDU-Fraktion
Hessischer Landtag

Dr. Clemens Christmann
Geschäftsführer
Vereinigung der hessischen Unternehmerverbände

Liv Dizinger
DGB-Bezirk Hessen-Thüringen

Uwe Frankenberger, MdL
SPD-Fraktion
Hessischer Landtag

Dr. Christoph Gelking
Arbeitsgemeinschaft der Hessischen Handwerkskammern (ARGE)

Karin Müller, MdL
Fraktion Bündnis 90/Die Grünen
Hessischer Landtag

René Rock, MdL
FDP-Fraktion
Hessischer Landtag

Asmus Schütt
Genossenschaftsverband e.V. Düsseldorf

Ulrich Spengler
Stellvertretender Hauptgeschäftsführer
Industrie- und Handelskammer Kassel-Marburg

Janine Wissler, MdL
Fraktion DIE LINKE
Hessischer Landtag

Dr. Jürgen Ziebe
Geschäftsführer
Bankenverband Hessen e.V.

N. N.

* Seit Januar 2019 Hessisches Ministerium für Wirtschaft, Energie, Verkehr und Wohnen.

Beirat Landwirtschaft der Wirtschafts- und Infrastrukturbank Hessen

Stand 31. Dezember 2018

Vorsitzende

Dr. Beatrix Tappeser
Staatssekretärin
Hessisches Ministerium für Umwelt, Klimaschutz,
Landwirtschaft und Verbraucherschutz

Mitglieder

Jürgen Dexheimer
Verbandsvorsitzender
VLF – Landesverband Hessen für landwirtschaftliche Fortbildung

Jürgen Mertz
Präsident
Zentralverband Gartenbau e.V.

Martina Feldmayer, MdL
Fraktion Bündnis 90/Die Grünen
Hessischer Landtag

Armin Müller
Landesagrarausschuss

Wiebke Knell, MdL
FDP-Fraktion
Hessischer Landtag

Hans-Jürgen Müller
Sprecher
VÖL – Vereinigung Ökologischer Landbau in Hessen

Dr. Martin Kunisch
Hauptgeschäftsführer
Kuratorium für Technik und Bauwesen in der Landwirtschaft (KTBL)

Jan Schalauske, MdL
Fraktion DIE LINKE
Hessischer Landtag

Thomas Kunz
Landesagrarausschuss Hessisches Ministerium für Umwelt, Klimaschutz,
Landwirtschaft und Verbraucherschutz

Karsten Schmal
Präsident
Hessischer Bauernverband e.V.

Heinz Lotz, MdL
SPD-Fraktion
Hessischer Landtag

Kurt Wiegel, MdL
CDU-Fraktion
Hessischer Landtag

Frank Matiaske
Hessischer Landkreistag

Beirat Wohnungswesen und Städtebau der Wirtschafts- und Infrastrukturbank Hessen

Stand 31. Dezember 2018

Vorsitzender

Herbert Hans Grüntker

Vorsitzender des Vorstandes der Helaba –
Landesbank Hessen-Thüringen Girozentrale

Mitglieder

Diedrich E. Backhaus

Stellvertretender Geschäftsführer
Hessischer Städte- und Gemeindebund

Horst Burghardt

2. Vizepräsident
Hessischer Städtetag

Ulrich Caspar, MdL

CDU-Fraktion
Hessischer Landtag

Matthias Drexelius

Direktor
Hessischer Landkreistag

Uwe Flotho

Vorstand
Vereinigte Wohnstätten 1889 eG

Hildegard Förster-Heldmann, MdL

Fraktion Bündnis 90/Die Grünen
Hessischer Landtag

Dr. Thomas Hain

Geschäftsführer
Nassauische Heimstätte/Wohnstadt

Wolfgang Hessenauer

Verbandsvorsitzender
Deutscher Mieterbund
Landesverband Hessen e. V.

Dr. Christian Hey

Hessisches Ministerium für Umwelt, Klimaschutz, Landwirtschaft
und Verbraucherschutz

Frank Junker

Geschäftsführer
ABG Frankfurt Holding

Klaus Kirchberger

Vorsitzender der Geschäftsführung
GWH Wohnungsgesellschaft mbH Hessen

Jürgen Lenders, MdL

FDP-Fraktion
Hessischer Landtag

Dr. Monika Meyer

Geschäftsführerin
Institut Wohnen und Umwelt GmbH (IWU)

Hermann Schaus, MdL

Fraktion DIE LINKE
Hessischer Landtag

Michael Siebel, MdL

SPD-Fraktion
Hessischer Landtag

Christian Streim

Haus & Grund
Landesverband Hessen e. V.

Dr. Axel Tausendpfund

Verbandsdirektor
VdW südwest
Verband der Südwestdeutschen Wohnungswirtschaft

Sybille Wegerich

Vorstand
Bauverein AG

IMPRESSUM

Verantwortlich für den Inhalt

Wirtschafts- und Infrastrukturbank Hessen
rechtlich unselbstständige Anstalt in der
Landesbank Hessen-Thüringen Girozentrale

Strahlenbergerstraße 11
63067 Offenbach am Main
Telefon: 069 9132-03

Internet: www.wibank.de
E-Mail: info@wibank.de

Projektleitung

Anna Laura Zarra Esperón

Redaktion

Anna Laura Zarra Esperón
Marcus Kindermann

Bildquellen

Getty Images International

Konzept, Design, Realisation

DennerleinBrands GmbH
www.debd.com

Projektleitung

Anne Ceh

Design

Lukas Völp

Mediengestaltung

Yannic Heinz